

Konsolidovaná výroční zpráva
Veletřhy Brno, a.s.

2016

BVV



Veletřhy
Brno





Při setkáních na expozicích jsem si uvědomil, že někdy podceňujeme fenomén, který se nazývá osobní chemie, neboť chemie může znamenat jak kyselinu solnou, tak osobní přátelství. Osobní vcítění do myšlení druhého je velmi podstatným faktorem úspěchu nebo neúspěchu obchodních jednání.

*Miloš Zeman
prezident České republiky
(zahajovací projev MSV)*



Jako strojař se vždy těším na návštěvu strojírenského veletrhu, který se koná v tomto krásném veletržním areálu. Strojírenský veletrh je ikonou našeho strojírenství a brněnské výstaviště je ikonou české ekonomiky.

*Milan Štěch
předseda Senátu ČR*



Obsah

- 6 Profil společnosti
- 8 Slovo primátora statutárního města Brna
- 9 Slovo předsedy představenstva společnosti Veletrhy Brno, a.s.

Základní údaje o společnosti

- 11 Akcionáři společnosti
- 12 Orgány společnosti a vedení společnosti
- 18 Struktura společnosti
- 20 Dceřiné společnosti
- 20 Členství společnosti v organizacích a sdruženích; zahraniční zastoupení

Zprávy

- 23 Zpráva představenstva o podnikatelské činnosti společnosti Veletrhy Brno, a.s. a stavu jejího majetku za rok 2016
- 26 Zpráva dozorčí rady o kontrolní činnosti v roce 2016
- 28 Zpráva o vztazích mezi ovládající a ovládanou osobou a o vztazích mezi ovládanou osobou a ostatními osobami ovládanými stejnou ovládající osobou v účetním období 2016
- 32 Zpráva nezávislého auditora

Finanční část

- 42 Konsolidovaná účetní závěrka
- 60 Nekonsolidovaná účetní závěrka

Ostatní

- 84 Firemní společenská odpovědnost a ocenění společnosti v roce 2016
- 86 Veletrhy a nejvýznamnější hostující akce v roce 2016
- 90 Podnikatelský záměr společnosti Veletrhy Brno, a.s. na rok 2017

Profil společnosti

Předmětem podnikání akciové společnosti Veletrhy Brno je poskytování obchodních služeb v oblasti pořádání veletrhů a výstav ve vlastním výstavním areálu včetně poskytování technických služeb spojených s touto činností.

Společnost Veletrhy Brno, a.s. je renomovanou vedoucí veletržní správou ve střední Evropě. Dodávkami veletržních expozic pro tuzemské a zahraniční zákazníky v zahraničí je rovněž významným exportérem obchodních služeb. Brněnské výstaviště představuje v ČR a SR unikátní infrastrukturu pro konání hromadných akcí – veletrhů, kongresů, firemních, kulturních a sportovních akcí.

Svojí činností představuje společnost významného hospodářského multiplikátora ekonomiky města Brna a jihomoravského regionu s dopadem na zaměstnanost malých a středních podniků a cestovní ruch.

V rámci firemní společenské odpovědnosti se společnost významně podílí na podpoře vzdělávání, podnikání a podpoře neziskových oblastí kultury a sportu, památkové péče a dalších.

V době, kdy technologie hrají důležitou roli v našem každodenním a obchodním životě, jsou veletrhy stále více oceňovány pro jejich nenahraditelný přínos.

*Dr. Andreas Gruchow
prezident světové asociace
veletržního průmyslu UFI*





Slovo primátora statutárního města Brna



Rok 2016, za kterým se v této výroční zprávě společně s Veletrhy Brno ohlížíme, byl pro město Brno i tuto společnost významným milníkem. Dokončili jsme totiž převod akcií dosavadního německého majoritního akcionáře na město Brno. Ve druhé polovině roku jsme poté podle zákona překročili ke squeeze-outu drobných akcionářů. Rozhodování o směřování veletrhů je díky těmto krokům plně v rukou města Brna. Jsem velice rád, že se nám tuto strategickou transakci podařilo dotáhnout do konce a město Brno je nyní stoprocentním vlastníkem veletrhů.

Nad tím, zda se nám tato transakce vyplatí a zda se nám i bez zahraničního partnera podaří udržet kontakty v zahraničí, se před odkupem akcií vedla velká diskuze. Hospodářské výsledky uplynulého roku i míra kontaktů v zahraničí nyní svědčí o tom, že tato transakce byla úspěšná. Firmě se dokonce v řadě oblastí daří lépe, než jsme při uzavírání obchodu předpokládali. Poprvé od vypuknutí globální krize v roce 2008 se obrat Veletrhů Brno přehoupl přes hranici jedné miliardy korun. Veletrhy Brno jsou navíc největším vývozcem výstavařských služeb v České republice a jedním z největších dodavatelů výstavních expozic v Evropě.

Areálem výstaviště loni prošlo 768 tisíc návštěvníků. Na toto číslo je přitom potřeba nahlížet z širšího pohledu – tito lidé totiž navštíví nejen výstavní areál, ale jsou také důležitým přínosem pro celé město. Generují totiž další spotřebu v Brně a jsou jedním z pilířů zdejší terciární sféry.

Město Brno bude proto jako vlastník společnosti samozřejmě i nadále podporovat strategický rozvoj Veletrhů Brno v oblasti veletržnictví. Právě jedinečné a přínosné veletržní akce jsou totiž klíčové pro to, aby k nám tito návštěvníci mířili i nadále.

Není ale bez zajímavosti, že se nám daří otvírat areál i mimo veletržní akce. Loni to byl například Majáles, který byl zásluhou umístění na brněnské výstaviště největším v Česku a přilákal více jak 30 tisíc návštěvníků. Letos v červnu na výstavišti proběhne slavnostní zahájení Olympiády dětí a mládeže, kterého se zúčastní přes čtyři a půl tisíce lidí. I takové akce nám tedy ukazují cestu, jak dále rozvíjet potenciál areálu a jeho možnosti.

Ing. Petr Vokřál
primátor statutárního města Brna

Slovo předsedy představenstva společnosti Veletrhy Brno, a.s



Rok 2016 se zapíše do historie společnosti Veletrhy Brno, a.s. jako historický milník a to ze dvou důvodů. Dne 31. března 2016 byla dokončena transakce převodu majoritního podílu Messe Düsseldorf na statutární město Brno a následně došlo k rekonstrukci orgánů společnosti a zeštíhlení manažerské struktury. Dokončení transakce mělo i pozitivní dopad na refinancování úvěrů, snížení zadluženosti a finančních nákladů do budoucna.

Celkový obrat společnosti přesáhl v roce 2016 opět magickou hranici jedné miliardy korun (1 083 500 000 korun), přičemž ukazatel EBITDA (zisk před zdaněním, úroky a odpisy) dosáhl úctyhodných 258 milionů korun a hrubý zisk dosáhl 102,5 milionů korun, což je nejlepší hospodářský výsledek společnosti od roku 2009, kdy ekonomiku zasáhla hospodářská recese.

Opět se potvrdilo, že když se daří ekonomice, daří se i veletrhům. Za hospodářským výsledkem roku, který ve všech parametrech překonal stanovené cíle, však nestojí jen aktuální oživení ekonomiky, ale i řada správných manažerských rozhodnutí z předchozích let a samozřejmě i poctivá práce a úsilí celého firemního týmu zaměstnanců.

Potvrdilo se, že i přes změny preferencí v rámci marketingového mixu, si veletrhy udržují vedoucí postavení mezi marketingovými nástroji a že jsou pro zejména technické obory nenahraditelnou platformou prezentace „tváří v tvář“, přičemž sociální média a internet jsou doplňkovými marketingovými nástroji.

Potvrdilo se, že firma je ekonomicky zdravá, finančně a zaměstnanecky stabilizovaná, má stabilní silné portfolio veletržních projektů a hostujících veletržních a neveletržních akcí. Proto také plánujeme od roku 2016 ziskové hospodaření, které ovlivňuje převážně struktura veletržních akcí v sudých a lichých letech. Není důvod se nedívat sebevědomě do budoucnosti.

Ing. Jiří Kuliš
předseda představenstva
Veletrhy Brno, a.s.

Základní údaje o společnosti



Akcionáři společnosti

Název držitele akcií	počet zaknihovaných akcií na majitele	podíl na zákl. kapitálu %
Statutární město Brno	125 837 535	100

Název držitele akcií	počet zaknihovaných akcií na majitele	podíl na zákl. kapitálu %
Messe Düsseldorf GmbH	76 770 000	61,0
Statutární město Brno	42 784 762	34,0
Drobní akcionáři	6 282 773	5,0
celkem	125 837 535	100

Do dubna 2016 byla majoritním akcionářem společnosti Veletrhy Brno, a.s. společnost Messe Düsseldorf GmbH s podílem 61 % akcií. Významným akcionářem s blokační minoritou 34 % bylo statutární město Brno. Ostatní drobní akcionáři měli v držení pět procent akcií. V dubnu 2016 se stává majoritním akcionářem statutární město Brno, podíl drobných akcionářů zůstává beze změny.

Od 25.12.2016 je pak jediným akcionářem akciové společnosti statutární město Brno.

Společnost je zapsána v obchodním rejstříku vedeném Krajským soudem v Brně, oddíl B, vložka 3137. Na základě pravomocného usnesení Krajského soudu v Brně ze dne 24.10.2001 (č.j. F 22304/2000, F 22654/2000, B 3137/4/3) společnost Veletrhy Brno, a.s., přebrala k 31.10.2001 veškeré obchodní jmění společnosti Brněnské veletrhy a výstavy, a.s. z důvodu sloučení.

Představenstvo

Ing. Jiří Kuliš (*1952)

předseda představenstva a generální ředitel

Vystudoval VŠE Praha se zaměřením na zahraniční obchod. V letech 1976 – 1992 pracoval na různých manažerských pozicích ve společnosti Brněnské veletrhy a výstavy. Před odchodem do diplomacie zastával v letech 1990 – 1992 pozici obchodního ředitele obchodní skupiny zahraničních akcí.

V letech 1992-2005 působil jako vedoucí diplomatické mise ČR na Novém Zélandu, následně jako obchodní rada pro Austrálii a Nový Zéland, obchodně-ekonomický rada ČR v Japonsku a v USA. Od roku 2006 působil jako externí konzultant vedení Veletrhů Brno, a.s. pro zahraniční vztahy a od prosince 2009 zastává funkci generálního ředitele.

Působí v mezinárodních veletržních asociacích Centrex a CEFA, kde zastával funkci prezidenta, dále je členem představenstva Elektrotechnické asociace ČR, RHK Brno a úzce spolupracuje s bilaterálními obchodními komorami, SPD ČR, asociací veletržního průmyslu UFI a SOVA ČR.

Ing. Martin Itterheim (*1969)

místopředseda představenstva

Vystudoval strojní fakultu Českého vysokého učení technického v Praze, obor tepelné a jaderné stroje a zařízení. Dva roky působil v Tesle Jihlava jako ekolog, od roku 1994 do roku 2014 pracoval jako projektový manažer ve společnosti A.S.A. se zaměřením na odpadové hospodářství, komunální služby, akvizice, zakládání společností a vývoj nových služeb a to nejen v České republice, ale i v rámci dalších zemí Evropy (Srbsko, Litva, Slovensko, Bulharsko, Rumunsko).

V současné době pracuje jako odborný konzultant se zaměřením na komunální služby, facility management, parkování apod.

Je ženatý, má 3 děti. Hovoří anglicky.

Mgr. Jitka Ivičičová (*1980)

členka představenstva

V roce 2004 absolvovala Právnickou fakultu Masarykovy univerzity v Brně, v letech 2004-2008 pracovala ve veřejné správě, od roku 2008 pak v advokacii. Od roku 2006 je členkou zastupitelstva MČ Brno-Vinohrady, v období 2010-2014 byla též městskou zastupitelkou. Pracuje pro mezinárodní advokátní kancelář, která opakovaně obdržela titul „advokátní kancelář roku“ v oboru daňové právo.

Hovoří německy a anglicky. Je vdaná a má jedno dítě.

Ing. Jaroslav Rubeš (*1950)

člen představenstva a ekonomicko-správní ředitel

Vystudoval vysokou školu ekonomickou v Praze se zaměřením na ekonomiku průmyslu. Je absolventem MBA – Senior Executive, obor strategický management. Od roku 1993 pracuje na různých manažerských pozicích ve společnosti Brněnské veletrhy a výstavy a Veletrhy Brno, a.s.. Od roku 1999 působí ve společnosti ve funkci ekonomického ředitele, od roku 2015 pak jako ekonomicko-správní ředitel.

Dne 10.3.2016 byl zvolen členem představenstva akciové společnosti Veletrhy Brno.

Hovoří německy a anglicky.

Martin Říha (*1969)
člen představenstva

Vystudoval Střední průmyslovou školu stavební v Brně. Po studiu a základní vojenské službě pracoval 25 let ve stavebnictví jako stavební technik. Nyní pracuje jako uvolněný předseda brněnské KSČM.

Dne 16.1.2016 byl zvolen předsedou brněnské KSČM. Od roku 2014 je členem Zastupitelstva města Brna a MČ Brno-střed. Je členem Finančního výboru ZMB a zapojen je v poradních orgánech Rady města Brna. V městě Brně je dále předsedou Územního sdružení Českého zahrádkářského svazu.

V červnu 2016 byl zvolen do funkce člena představenstva akciové společnosti Veletrhy Brno.

Jiří Švachula (*1966)
člen představenstva

Od roku 1990 působí v soukromém sektoru, kde se mu podařilo vybudovat několik životaschopných společností – reklamní a mediální agenturu, společnost zabývající se problematikou obnovitelných zdrojů a galerii, která se zabývá moderním výtvarným uměním. V roce 1995 mu byla udělena cena města Brna za přínos v kultuře.

Za 26 let působení v soukromém sektoru získal cenné zkušenosti a znalosti, které se nyní snaží maximálně využít i v rámci samosprávy. Od roku 2014 zastává na MČ Brno-střed funkci místostarosty pro obor investice.

Hovoří anglicky. Je ženatý a má dvě děti.

Ing. Petr Vokřál (*1964)
člen představenstva

Vystudoval Vysoké učení technické v Brně, fakulta stavební, obor Konstrukce a dopravní stavby. V průběhu praxe v letech 1996 až 1997 studoval na Univerzitě St. Gallen ve Švýcarsku.

Po roce 1989 krátce působil na Magistrátu města Brna jako vedoucí odboru životního prostředí. Od roku 1992 až do roku 2013 působil v různých manažerských pozicích ve společnosti A.S.A., která se zabývala odpadovým hospodářstvím. Od roku 2002 působil jako ředitel pro střední a východní Evropu (celkem 7 zemí) a v roce 2009 se stal generálním ředitelem a předsedou představenstva (CEO) celého koncernu A.S.A.

V roce 2014 byl zvolen Zastupitelstvem města Brna primátorem statutárního města Brna.

Hovoří německy a anglicky.

Dozorčí rada

Ing. Jaroslav Kacer (*1977) **předseda dozorčí rady (od 28.11.2016)**

Vystudoval Fakultu strojního inženýrství VUT v Brně. Ve své profesní praxi prošel řadou manažerských funkcí v komerčním i státním sektoru. Mimo jiné založil reklamní agenturu a podnikal jako OSVČ v poradenských a projektových aktivitách.

Od roku 2010 je členem Zastupitelstva města Brna a v letech 2010-2014 byl i členem Rady městské části Brno-Bystrc. Od roku 2011 je předsedou regionální organizace TOP 09 Brno-město.

Od 21. června 2016 je pátým náměstkem primátora města Brna pro oblast Smart City, tedy zabezpečování konkrétních úkolů v samostatné působnosti se zaměřením na Smart city, strategii města, informatiku a elektronizaci radnice.

V červnu 2016 zvolen do funkce člena dozorčí rady společnosti Veletrhy Brno, v listopadu 2016 pak jejím předsedou.

Ing. arch. Petr Bořecký (*1977) **člen dozorčí rady**

V letech 1996 – 2003 vystudoval Fakultu architektury VUT v Brně.

Od roku 2004 doposud provozuje samostatnou architektonickou činnost v ateliéru A53 architekti, od 2006 je členem České komory Architektů.

Od října 2014 je členem Zastupitelstva města Brna, uvolněným členem pro výstavbu a územní rozvoj Úřadu MČ Brno-střed a předsedou komise Rady města Brna pro strategické a územní plánování.

V listopadu 2016 byl zvolen do funkce člena dozorčí rady akciové společnosti Veletrhy Brno. Hovoří anglicky a rusky.

JUDr. Michaela Dumbrovská (*1957) **členka dozorčí rady**

Je absolventem právnické fakulty Masarykovy univerzity v Brně. Pracuje jako právník Odvolacího finančního ředitelství v Brně, odvolacího orgánu finanční správy s působností pro celé území České republiky.

Od roku 2006 je členkou zastupitelstva MČ Brno-střed. Od roku 2014 je 1. místostarostkou MČ Brno-střed pro oblast bydlení, školství a občanských záležitostí a předsedkyní komise legislativní a organizační.

Hovoří francouzsky a rusky. Je vdaná a má dvě dospělé děti.

PhDr. Karla Hofmannová (*1949) **členka dozorčí rady**

Vystudovala nejprve gymnázium a pěveckou konzervatoř a poté na Filosofické fakultě UK v Praze kulturologii. Pracovala v marketingu a managementu v kultuře, jako ředitelka kulturního a vzdělávacího střediska, následně na Magistrátě města Brna jako vedoucí odboru kultury a na MČ Brno-sever jako vedoucí odboru kultury, školství, sociálních věcí a zdravotnictví. Má zvláštní odbornou způsobilost v oblasti památkové péče a v sociální oblasti. V letech 2010-2014 působila jako zastupitelka na MČ Brno-sever jako nezávislá, publikuje jako nezávislá novinářka v kultuře, působí v občanských iniciativách.

Od roku 2014 je zastupitelkou a radní městské části Brno-sever za SOL a členkou Zastupitelstva města Brna ve spolupráci se Žít Brno. Je předsedkyní komise pro kulturu a památkovou péči Rady města Brna.

Hovoří německy a rusky, pasivně zvládá angličtinu. Je vdaná a má dvě dospělé děti a dvě vnoučata.

Jana Vaculíková (*1955)
členka dozorčí rady (zástupce zaměstnanců) od 11.05.2011

Vystudovala gymnázium, v roce 1975 nastoupila do společnosti BVV jako skladová účetní, při zaměstnání vystudovala střední ekonomickou školu a postupně se vypracovala až do současné pracovní pozice vedoucí odboru účetnictví – hlavní účetní.

Bc. Matěj Hollan (*1984)
předseda dozorčí rady (do 27.10.2016)

Vystudoval hudební vědu na Filozofické fakultě Masarykovy univerzity. Je nositelem ceny za prosazování otevřenosti a nositelem Ceny Františka Kriegla, kterou za osobní statečnost uděluje Nadace Charty 77. Jeho občanské sdružení Brnění stálo za tím, že z mnoha měst začaly mizet herny.

Od listopadu 2014 je náměstkem primátora města Brna za hnutí Žít Brno s podporou Pirátů. Na starosti má kulturu, sociální a zdravotní oblast, kde usiluje mj. o výrazné zkvalitnění brněnské kultury a snaží se prosadit výstavbu Janáčkova kulturního centra.

Vedení společnosti



Ing. Jiří Kuliš (*1952)
generální ředitel a předseda představenstva

Vystudoval VŠE Praha se zaměřením na zahraniční obchod. V letech 1976 – 1992 pracoval na různých manažerských pozicích ve společnosti Brněnské veletrhy a výstavy. Před odchodem do diplomacie zastával v letech 1990 – 1992 pozici obchodního ředitele obchodní skupiny zahraničních akcí.

V letech 1992-2005 působil jako vedoucí diplomatické mise ČR na Novém Zélandu, následně jako obchodní rada pro Austrálii a Nový Zéland, obchodně-ekonomický rada ČR v Japonsku a v USA. Od roku 2006 působil jako externí konzultant vedení Veletrhů Brno, a.s. pro zahraniční vztahy a od prosince 2009 zastává funkci generálního ředitele.

Působí v mezinárodních veletržních asociacích Centrex a CEFA, kde zastával funkci prezidenta, dále je členem představenstva Elektrotechnické asociace ČR, RHK Brno a úzce spolupracuje s bilaterálními obchodními komorami, SPD ČR, asociací veletržního průmyslu UFI a SOVA ČR.



Ing. Jaroslav Rubeš (*1950)
ekonomicko-správní ředitel a člen představenstva

Vystudoval vysokou školu ekonomickou v Praze se zaměřením na ekonomiku průmyslu. Je absolventem MBA – Senior Executive, obor strategický management. Od roku 1993 – dosud pracuje na různých manažerských pozicích ve společnosti Brněnské veletrhy a výstavy a Veletrhy Brno, a.s.. Od roku 1999 působí ve společnosti ve funkci ekonomického ředitele, od roku 2015 pak jako ekonomicko-správní ředitel.

Dne 10.3.2016 byl zvolen členem představenstva akciové společnosti Veletrhy Brno. Hovoří německy a anglicky.



PhDr. Dana Maria Staňková, Ph.D., MSc, MBA (*1972)
obchodní ředitelka a prokuristka

Je absolventkou Jihočeské univerzity (Mgr., Ph.D.), Univerzity Komenského v Bratislavě (PhDr.), Nottingham Trent University UK (MBA, MSc).

Má dlouholeté zkušenosti v oblasti vzdělávání, rozvoje obchodu, marketingu a projektového managementu, strategického plánování a rozpočtu. Působila ve vedoucích pozicích ve ŠKODA AUTO a.s., NESS Slovakia a Brno International Business School.

Obchodní úsek společnosti Veletrhy Brno, a.s. posílila v březnu 2016 na pozici ředitelky obchodní skupiny 1 (veletržní projekty, veletržní služby, pronájmy).

Má dvě dospělé dcery a hovoří anglicky a rusky.



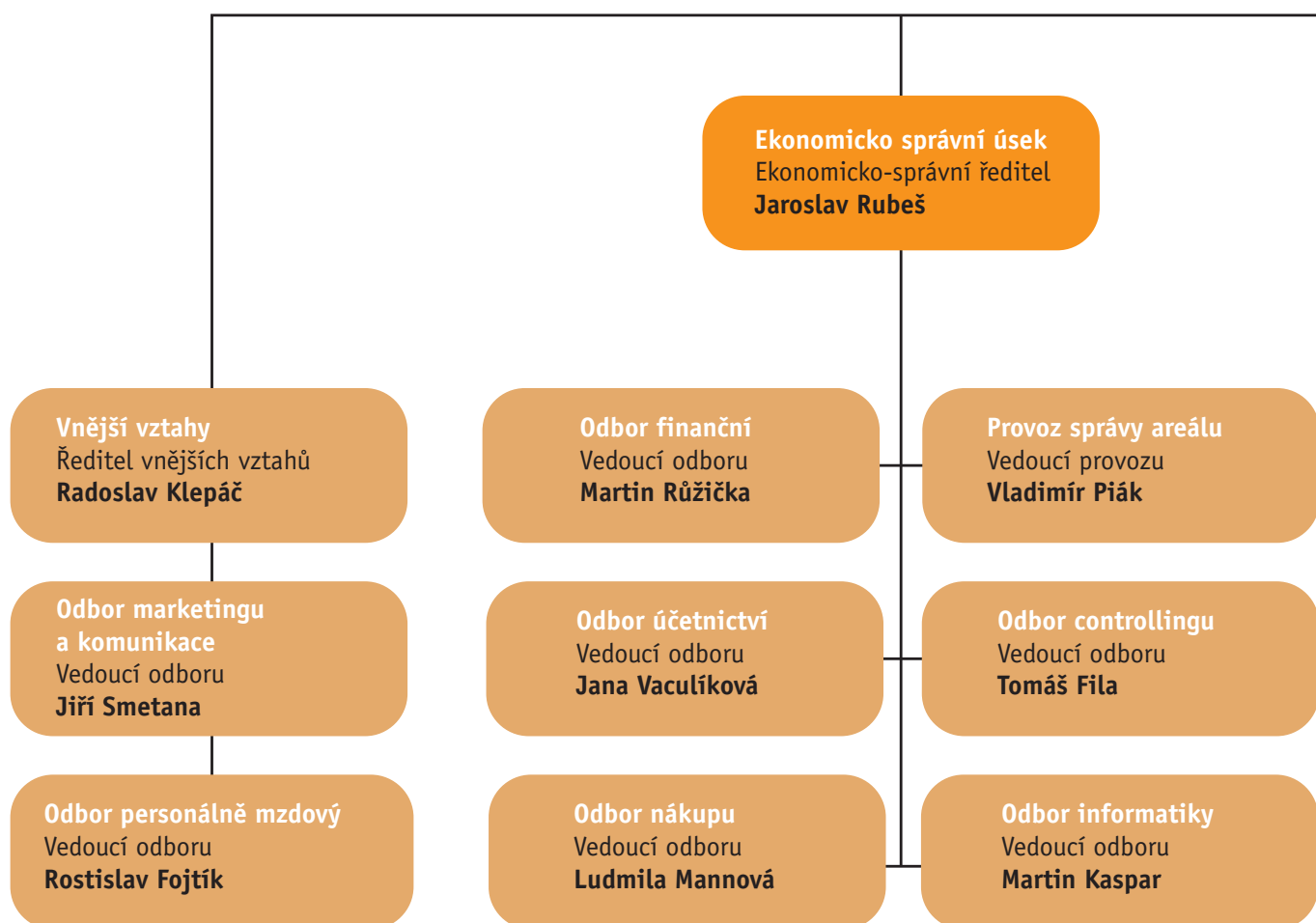
Ing. Tomáš Moravec (*1974)
obchodní ředitel a prokurista

Vystudoval Vysoké učení technické v Brně, fakulta Podnikatelská, obor Ekonomika a řízení průmyslu. V roce 1998-1999 působil ve společnosti ABB Alstom Power s.r.o. na pozici marketingového specialisty.

Od roku 1999 pracuje na různých výkonných a manažerských pozicích ve společnosti Veletrhy Brno, a.s., v roce 2016 byl jmenován obchodním ředitelem pro výstavbu expozic a prokuristou společnosti.

Je členem předsednictva Asociace výstavářských firem.

Struktura společnosti



Představenstvo

Jiří Kuliš – předseda představenstva
Martin Itterheim - místopředseda
Jaroslav Rubeš - člen
Petr Vokřál - člen
Jiří Švachula - člen
Jitka Ivičičová - člen
Martin Říha - člen

Dozorčí rada

Jaroslav Kacer - předseda dozorčí rady
Karla Hofmannová - člen
Jana Vaculíková - člen (zástupce zam.)
Michaela Dumbrovská - člen
Petr Bořecký - člen

Generální ředitel
Jiří Kuliš

Obchodní skupina 1
Ředitelka obchodní skupiny
Dana Maria Staňková

Projektový tým 1
Vedoucí manažer projektu
Radim Tichý

Projektový tým 2
Vedoucí manažer projektu
Miloň Mlčák

Projektový tým 4
Vedoucí manažer projektu
Gabriela Císařová

Projektový tým 5
Vedoucí manažer projektu
Jan Kuběna

Projektový tým 7
Vedoucí manažer projektu
Jiří Rousek

Projektový tým služby
Vedoucí manažer týmu
Martin Škarka

**Projektový tým
meziveletržní pronájmy**
Vedoucí manažer projektu
Jan Klimeš

Obchodní skupina 2
Ředitel obchodní skupiny
Tomáš Moravec

**Projektový tým
typové expozice**
Vedoucí manažer týmu
Libor Urbánek

Odbor logistiky
Vedoucí odboru
Petr Blaha

Projektový tým realizace 1
Vedoucí manažer týmu
Michal Čechura

Projektový tým realizace 2
Vedoucí manažer týmu
Robert Grof

Dceřiné společnosti

ALBERGA, a.s. v likvidaci, v konkurzu	49%
BRNO INN, a.s.	74,17%
BVV FAIR TRAVEL s.r.o.	100%
BVV Brněnské veletrhy a výstavy, spol. s r.o.	100%
CENTREX Mezinárodní sdružení	25%
EXPO restaurace, a.s.	100%
Kongresové centrum Brno, a.s.	66%
Vlečka BVV společnost s ručením omezeným	100%

Společnost v prvním čtvrtletí roku 2016 prodala 100%-ní podíl ve společnosti Vystavki Brno, o.o.o.

Členství akciové společnosti Veletrhy Brno v organizacích a sdruženích

- UFI – Světová asociace veletržního průmyslu
- CENTREX – Středoevropská unie pro veletržní statistiky
- CEFA – Svaz organizátorů veletrhů ve střední Evropě
- OSPI – Mezinárodní sdružení zástupců firmy Octanorm
- SOVA – Společenství organizátorů výstavních akcí ČR
- IFES – Mezinárodní federace výstavářských firem
- AVF – Asociace výstavářských firem ČR

Spolupracující zahraniční veletržní sdružení

- CECIMO – Evropský výbor pro spolupráci v průmyslu obráběcích a tvářecích strojů
- COPE – Konfederace organizátorů obalových veletrhů
- EUMABOIS – Evropské sdružení výrobců dřevozpracujících strojů a zařízení
- AUMA – Svaz německého veletržního průmyslu

Členství akciové společnosti Veletrhy Brno v oborových svazech

- Svaz průmyslu a dopravy ČR
- Hospodářská komora České republiky
- Regionální hospodářská komora Brno
- Svaz obchodu a cestovního ruchu
- ELA – Českomoravská elektrotechnická asociace

Členství akciové společnosti Veletrhy Brno ve smíšených hospodářských komorách

- Česko-německá obchodní a průmyslová komora
- Francouzsko-česká obchodní komora
- Komora pro hospodářské styky se SNS
- Česko-turecká komora
- Švýcarsko-česká komora

Zahraníční zastoupení

BELGIE / LUCEMBURSKO

- Fairwise BVBA, Gent

BĚLORUSKO

- Euro-Grand, Brno / Minsk

BULHARSKO

- Natalie Lasakova Raeva, Sofie

ČÍNA

- CCPIT Machinery Sub Council (MSV), Peking
- CMEC International Exhibition Co. Ltd. (MSV), Peking
- Beijing Most International Exhibition Co. Ltd. (BEIJING MOSTEXPO) (STYL, KABO), Peking
- China Electronics International Exhibition & Advertising Co.Ltd. (CECEXPO), Peking (IDET, PYROS, ISET)

FRANCIE

- CCFT Services, s.r.o., Francouzská-česká obchodní komora, Praha
- P&C International (IDET), Bouloc

CHORVATSKO, SRBSKO,

MAKEDONIE, Bosna

a HERCEGOVINA

- Centar za razvoj i marketing d.o.o., Záhřeb

INDIE

- Comnet Exhibitions Pvt. Ltd., Nové Dillí

INDONÉSIE

- WAKENI, PT. Wahana Kemalangiaga, Jakarta

ITÁLIE

- Honegger Gaspare srl, Milán
- Sisters Italia s.a.s. di Paradi Ildiko Cristina e C., Milán (STYL, KABO)

KANADA

- MATHIESON COMMUNICATIONS La Salle, Québec

KOREA

- RHEINMESSE Co., Ltd., Soul

MAĎARSKO

- BD-Expo Kft., Budapešť

NIZOZEMÍ

- Fairwise bv, Haag

NĚMECKO

- AHK Services s.r.o., Praha / Berlín

PAKISTÁN

- Euro Vision 2000 , Attock

POLSKO / ESTONSKO / LITEVSKO/ LOTYŠSKO

- Agencja Promocji Eksportu, Čenstochová

PORTUGALSKO

- Walter & Cia. Lda., Lisabon

RAKOUSKO

- B-CONSULT Peter Kukacka, Vídeň

RUMUNSKO

- ROMANIAN BUSINESS EXCHANGE, Bukurešť

RUSKO

- Euro-Grand, Brno / Moskva
- 000 Vystavki Brno, Moskva

ŘECKO

- HELLENIC FASHION INDUSTRY ASSOCIATION - SEPEE, Soluň

SLOVENSKO

- ALFAcon, s.r.o., Bratislava
- Trenčianska regionálna komora SOPK, Trenčín

ŠPANĚLSKO

- Finespa cz, s.r.o., Praha / Madrid

TAIWAN

- Kaigo Co. Ltd., Tchaj-pej

THAJSKO

- BLI (THAILAND) Co. Ltd., Bangkok

TURECKO

- ATLAS EXPO, Tarabya – Istanbul
- SENEXPO INTERNATIONAL FAIRS INC., Istanbul

UKRAJINA

- Exposervice International, Kyjev

VELKÁ BRITÁNIE / JIHOAFRICKÁ REPUBLIKA

- INTEC Export Intelligence Limited
- Haywards Heath, Západní Sussex

DANCE LIFE EXPO



Zpráva představenstva o podnikatelské činnosti společnosti Veletrhy Brno, a.s. a stavu jejího majetku za rok 2016

Oproti plánovanému hospodářskému výsledku (zisk 31,9 mil. Kč) došlo ke zlepšení o 43,2 mil. Kč. Plánovaná příspěvková marže I. firmy byla překročena o 40,6 mil. Kč (7,4 %), zlepšení bylo způsobeno lepším výsledkem projektů MSV a Top Technology (o 10,9 mil. Kč více, než bylo plánováno), dále kumulátu akcí Techagra (o 9,4 mil. Kč více), hostujících akcí (o 6,6 mil. Kč více) a mimoareálových akcí (o 8,9 mil. Kč více). Významného zlepšení výsledku hospodaření bylo dosaženo i zásluhou úspor finančních nákladů v důsledku refinancování půjčky Messe Düsseldorf. Na výsledku se pozitivně projevil i mimořádný vliv derivátových operací.

V roce 2016 nedošlo k prodeji žádného nemovitého majetku. Celkový hospodářský výsledek společnosti před zdaněním byl zisk ve výši 102,5 mil. Kč.

Hospodářské výsledky roku 2016

Obrat z obchodní činnosti dosáhl 977,9 mil. Kč (o 69,3 mil. Kč více oproti plánu). Příspěvková marže z obchodní činnosti překročila plán o 7,9 %. Výsledek z ostatních podnikatelských činností překročil plán o 5,0 %.

Celkový obrat společnosti Veletrhy Brno dosáhl v roce 2016 hodnoty 1 083,5 mil. Kč.

Hospodářský výsledek před zdaněním činil 102,5 mil. Kč.

Bilanční suma (majetek společnosti Veletrhy Brno) zaznamenala k 31. 12. 2016 hodnotu 2 355,0 mil. Kč. Celková bilanční suma poklesla proti předchozímu období o 127,7 mil. Kč.

V průběhu roku 2016 pokračovala optimalizace financování společnosti z pohledu struktury zdrojů financování majetku společnosti ve prospěch vlastního kapitálu. Největší podíl měl k 31. 12. 2016 vlastní kapitál (67,0 %), dále dlouhodobé závazky (25,4 %) a krátkodobé závazky (6,0 %).

Zůstatek bankovních úvěrů k 31. 12. 2016 činil 565,0 mil. Kč. Úvěr byl poskytnut konsorciem bank tvořeným Českou spořitelnou, a.s., Československou obchodní bankou, a.s. a UniCredit Bank Czech Republic and Slovakia, a.s. V průběhu roku 2016 byla uhrazena splátka jistiny ve výši 144,3 mil. Kč.

Peněžní prostředky firmy dosáhly k 31. 12. 2016 hodnoty 147,7 mil. Kč.

Celkový objem investic společnosti v roce 2016 činil 36,5 mil. Kč.

Na celkovém obratu projektů v roce 2016 se jednotlivé činnosti podílely následovně:

→ prodej plochy (46,7 %)	456,4 mil. Kč
→ výstavba expozic (12,6 %)	123,3 mil. Kč
→ technické přívody a další služby (5,9 %)	57,9 mil. Kč
→ výstavba expozic v tuzemsku a zahraničí (25,3 %)	247,1 mil. Kč
→ hostující akce (9,5 %)	93,2 mil. Kč



Statistické výsledky roku 2016

Na brněnském výstavišti se v roce 2016 konalo 34 samostatných auditovaných veletržních projektů. Společnost Terinvest uspořádala jako hostující veletrh akci AMPER/OPTONIKA, který patří k největším veletrhům v daném oboru ve střední Evropě. Dále se uskutečnilo dalších 45 hostujících veletržních, kongresových, firemních a kulturních akcí (KARDIO, GAUDEAMUS, Veletrh Ptáček, Škoda Auto Management Conference, Majáles a další). Nejúspěšnějšími vlastními veletržními projekty roku 2016 byly Mezinárodní strojírenský veletrh a Top Technology a dále kumulát veletrhů Techagro. Veletrh Motosalon byl uspořádán společností Veletrhy Brno ve smyslu smlouvy s motocyklovou sekcí SDA v Brně.

Čistá výstavní plocha veletržních projektů v roce 2016 dosáhla 223,0 tis. m², zvláštní předváděcí plocha činila 80,3 tis. m².

Celková využitá výstavní plocha (včetně předváděcí plochy a plochy hostujících akcí) činila v roce 2016 přes 697,0 tis. m².

V roce 2016 navštívilo brněnské výstaviště 768,0 tis. osob včetně účastníků hostujících akcí. Veletržní akce BVV navštívilo 18,7 tis. zahraničních návštěvníků ze 73 zemí. Celkově se na veletržích pořádaných společností Veletrhy Brno v roce 2016 představilo 4 831 vystavovatelů a 2 552 dalších zastoupených firem z 62 zemí.

Techagro	81 443 m ²
MSV, Top Technology	43 221 m ²
AMPER (hostující veletrh)	14 200 m ²
Sport Life	10 086 m ²
Salima	6 879 m ²
Veletrhy cestovního ruchu	6 766 m ²
Styl, Kabo II	6 588 m ²
Stavební veletrhy	6 537 m ²
Styl, Kabo I	6 260 m ²
Motosalon	5 846 m ²

Hlavní veletržní projekty dle auditované návštěvnosti:

Techagro	112 810
MSV	84 210
Motosalon	62 023
Vánoční trhy	50 784
Sport Life	46 044
AMPER (hostující veletrh)	45 200
Stavební veletrhy	39 196
ProDítě	31 762
Veletrhy cestovního ruchu	31 321
Salima	24 801

Nejvyššího obratu dosáhly projekty:

MSV, Top Technology	313,5 mil. Kč
Techagro	158,3 mil. Kč
Amper	24,5 mil. Kč
Salima	24,5 mil. Kč
Motosalon	19,2 mil. Kč
Styl, Kabo II	17,6 mil. Kč
Styl, Kabo I	16,3 mil. Kč
Veletrhy cestovního ruchu	15,4 mil. Kč
Sport Life	15,0 mil. Kč

Účetní jednotka podniká v zahraničí prostřednictvím Provozovny Düsseldorf. Pobočka Veletrhy Brno v Düsseldorfu (Niederlassung Messe Brunn – Standbau) zajišťuje jako jeden ze dvou výhradních dodavatelů Messe Düsseldorf výstavbu typových kójeových expozic, atypických zakázkových expozic a zakázkovou výstavbu pro Messe Düsseldorf (vystavovatelské lounge apod.). Pobočka BVV v Düsseldorfu má 7 stálých zaměstnanců (obchodně-organizační činnost) a využívá vlastního výstavářského materiálu uskladněného v Düsseldorfu. Přípravu a organizaci montáže na místě zajišťují 3 stálí zaměstnanci v Brně. Součástí týmu je konstruktér pro přípravu výkresové dokumentace u atypických výstaveb.

Akciová společnost Veletrhy Brno, a.s. se v rámci pracovněprávních vztahů řídí platnou Kolektivní smlouvou na období 2015-2016 ze dne 13.11.2014. Závazky zaměstnavatele i odborové organizace uvedené v kolektivní smlouvě jsou průběžně plněny.

Společnost nerealizuje aktivity v oblasti výzkumu a vývoje.

Ing. Jiří Kuliš
předseda představenstva
Veletrhy Brno, a.s.

Zpráva dozorčí rady o kontrolní činnosti v roce 2016

V roce 2016 pracovala dozorčí rada společnosti Veletrhy Brno, a.s., IČO: 25582518, sídlem Brno, Pisárky, Výstaviště 405/1, PSČ 603 00 (dále jen „dozorčí rada“), ve složení:

Bc. Matěj Hollan
člen a předseda (do 27.10.2016)

Bernhard J. Stempfle
člen (do 31.3.2016)

Jana Vaculíková
člen

Ing. Jaroslav Kacer
člen (od 15.4.2016), předseda (od 28.11.2016)

Ing. arch. Petr Bořecký
člen (od 4.11.2016)

JUDr. Michaela Dumbrovská
člen (od 4.11.2016)

PhDr. Karla Hofmannová
člen (od 4.11.2016)

Valná hromada konaná dne 4.11.2016 rozhodla o změně stanov společnosti a zvýšení počtu členů dozorčí rady ze tří na pět členů.

Dozorčí rada se v roce 2016 sešla celkem šestkrát, ve všech případech společně s představenstvem. Dozorčí rada se ve sledovaném období ve své činnosti zabývala jak pevně stanovenými okruhy témat, tak ad-hoc řešenými záležitostmi, vycházející z kontrolní úlohy tohoto orgánu. Dozorčí rada tak projednávala zejména hospodaření společnosti v roce 2016, účetní závěrky společnosti sestavené za rok 2015, provozní záležitosti společnosti (podpisová oprávnění, železniční vlečka, parkovací dům), plánování (zejména podnikatelský záměr a hospodářský plán na rok 2017), záležitosti týkající se dceřiných společností (hospodaření BRNO INN, a.s., zrušení společností BVV FAIR TRAVEL s.r.o., EXPO restaurace, a.s.), vytěsnění minoritních akcionářů a zřízení výboru pro audit.

Dozorčí rada konstatuje, že výkon podnikatelské činnosti byl v souladu s právními předpisy, stanovami a usneseními valné hromady.

Dozorčí rada přezkoumala dne 30.3.2017 předloženou řádnou roční účetní závěrku a došla ke konečnému závěru, že v účetnictví společnosti neexistují žádné důvody pro námitky a účetnictví odpovídá příslušným právním předpisům. Dozorčí rada doporučuje valné hromadě schválit řádnou roční účetní závěrku.

Dozorčí rada na svém zasedání konaném dne 30.3.2017 přezkoumala zprávu mezi ovládající a ovládanou osobou a ovládanou osobou a osobami ovládanými stejnou ovládající osobou a konstatovala, že ovládané osobě nevznikla újma.

Ing. Jaroslav Kacer
předseda dozorčí rady
Veletrhy Brno, a.s.



STOJAN

spider

tabina

TOIMHAR

ino

subvencije
subvencije

ADFER

ARUAVINSIA

JETTI
sejopoljarski traji & nošavniki

ITTEC
EKTROMOBILI
PRO ZAHADNIKY A SADAŘE,
LESNIKY I FARMARE

Zpráva o vztazích mezi ovládající a ovládanou osobou a o vztazích mezi ovládanou osobou a ostatními osobami ovládanými stejnou ovládající osobou v účetním období 2016

Statutární město Brno

602 00 Brno, Dominikánské náměstí 196/1

- ovládající osoba

podíl na hlasovacích právech ovládané osoby: 100%

Veletrhy Brno, a.s.

603 00 Brno, Pisárky, Výstaviště 405/1

Česká republika

IČO: 25582518

- ovládaná osoba

a) Struktura vztahů mezi ovládající a ovládanou osobou

- vztah korporátní – ovládající osoba se podílela v roce 2016 na řízení ovládané osoby zejména osobní účastí v představenstvu společnosti a dozorčí radě ovládané osoby. Člen představenstva ovládané osoby Petr Vokřál je současně primátorem a členem Rady města Brna, předseda dozorčí rady Jaroslav Kacer je členem Rady města Brna (předseda dozorčí rady do 27.10.2016 Matěj Hollan byl rovněž členem Rady města Brna). Ostatní členové představenstva a dozorčí rady s výjimkou exekutivních členů těchto orgánů jsou zvolenými zastupiteli zastupitelstva ovládající osoby nebo jejích městských částí. Členové představenstva a dozorčí rady s výjimkou exekutivních členů těchto orgánů jsou rovněž členy orgánů jiných korporací s majetkovou účastí ovládající osoby.
- vztah smluvní – ovládající a ovládaná osoba jsou zapojeny do vzájemných smluvních vztahů vyplývajících z podnikatelské činnosti ovládané osoby, tj. pořádání veletrhů a výstav, výstavba expozic, pronájmy komerčních prostor atd., a ze specifik postavení a činnosti ovládající osoby a jiných jí ovládaných osob.
- vztah finanční – na základě vyhl. statutárního města Brna č. 13/2015 o místních poplatcích hradí ovládaná osoba ovládající osobě místní poplatek ze vstupného utrženého na všech akcích pořádaných ovládanou osobou v areálu brněnského výstaviště. Poplatek je hrazen na základě výkazů ovládané osoby a pravidelných předpisů pohledávky městské části statutárního města Brna, Brno-střed.

b) Úloha ovládané osoby v koncernu ovládající osoby

Postavení ovládané osoby v koncernu ovládající osoby se podává ze vztahů uvedených výše pod písm. a) a je vymezeno primárně skutečností majetkové účasti ovládající osoby na základním kapitálu ovládané osoby.

c) Způsob a prostředky ovládaní

Způsob a prostředky ovládaní spočívají zejména v korporátním rozhodování statutárního orgánu, které vyplývá ze stanov společnosti. Stanovy společnosti v § 22 upravují způsob rozhodování představenstva. Toto rozhodování je primárně postaveno na principu prosté většiny hlasů, pro některá rozhodnutí závažnější povahy se vyžaduje kvalifikovaná většina hlasů. Ovládající osoba je na tomto rozhodování účastna celkem pěti hlasy, dva hlasy náleží exekutivním členům představenstva. Neexistují speciální smlouvy upravující rozhodování ovládané osoby, jedná se primárně o způsob ovládaní postavený na korporátních rozhodnutích. Dále byla ovládaná osoba účastna přípravy systému uplatňování tzv. jednotné vlastnické politiky statutárního města Brna jako ovládající osoby při řízení majetkových účastí jí vlastněných ovládaných osob. Ve sledovaném účetním období nebyly však do činnosti ovládané osoby implementovány žádné závěry tohoto druhu řízení.

d) Přehled jednání učiněných v posledním účetním období, která byla učiněna na popud nebo v zájmu ovládající osoby nebo jí ovládaných osob, pokud se takové jednání týkalo majetku, který přesahuje 10% vlastního kapitálu ovládané osoby zjištěného podle poslední účetní závěrky

- Ovládaná osoba uzavřela dne 21.3.2016 v souvislosti s uzavřením Kupní smlouvy k akciím Veletrhy Brno, a.s. ze dne 22.12.2015 a Dodatkem č. 4 společně s ovládající osobou, statutárním městem Brnem a UniCredit Bank Czech Republic and Slovakia, a.s. jako schovatelem Smlouvu o úschově, jejímž předmětem je vypořádání kupní ceny dle Kupní smlouvy a úhrada titulu tzv. smlouvy o půjčce společníka uzavřené s původní ovládající osobou Messe Düsseldorf GmbH v roce 2000, která má charakter půjčky podřízené, ovládanou osobou původní ovládající osobě Messe Düsseldorf GmbH.

e) Přehled smluv mezi propojenými osobami

- Smlouva o nájmu parkovišť ze dne 1.1.1996 uzavřená mezi ovládající osobou jako pronajímatelem a společností Brněnské veletrhy a výstavy, akciová společnost (nyní Veletrhy Brno, a.s.) jako nájemcem – předmětem smlouvy je přenechání ve smlouvě vyjmenovaných ploch ovládající osobou ovládané osobě za účelem zřízení příležitostných, nehlídaných, placených parkovacích stání po dobu průběhu konání akcí ve výstavním areálu za smluvně stanovené nájemné.
- Nájemní smlouva ze dne 21.1.2003 – předmětem smlouvy je nájem části pozemku p. č. 168/69, k.ú. Pisárky, o výměře 33 m², ve vlastnictví ovládající osoby za účelem provozu sanitárního zařízení za smluvně sjednané nájemné od ovládané osoby.
- Smlouva o umístění a užívání automatizovaného externího defibrilátoru – vnitřního ze dne 26.8.2013 – předmětem smlouvy je umístění a přenechání automatizovaného externího defibrilátoru ve vlastnictví ovládající osoby v areálu brněnského výstaviště a stanovení základních pravidel pro jeho umístění a užívání ze strany ovládané osoby.
- Smlouva o komisionářském prodeji jízdenek Integrovaného dopravního systému Jihomoravského kraje ze dne 5.12.2013 uzavřená mezi ovládanou osobou jako komisionářem a společností Dopravní podnik města Brna, a.s. jako komitentem – předmětem smlouvy je komisionářský prodej jízdenek IDS JMK ovládanou osobou jako komisionářem v souvislosti s předmětem své činnosti (pořádání veletrhů a výstav) za podmínek a za provizi smluvně sjednanou.
- Smlouva o právu provést stavbu ze dne 17.2.2016 – předmětem smlouvy je souhlas ovládající osoby s provedením stavby ze strany ovládané osoby na pozemku p. č. 52, k.ú. Pisárky, spočívající v provedení rušení stávajícího kanalizačního řadu na ulici Brno, Křížkovského.
- Smlouvy o propagaci statutárního města Brna na Festivalu sportu, tance a zábavy ze dne 9.9.2016 – předmětem smlouvy je propagace ovládající osoby zajišťovaná ovládanou osobou na akci Festival sportu, tance a zábavy, pořádaném ovládanou osobou ve dnech 4.-6.11.2016 v rozsahu a ve struktuře uvedené ve smlouvě a za cenu smluvně ujednanou.
- Smlouva o dodávce vody z vodovodu pro veřejnou potřebu a odvádění odpadních vod do kanalizace pro veřejnou potřebu ze dne 19.2.2002 mezi ovládanou osobou jako odběratelem a společností Brněnské vodárny a kanalizace, a.s. jako dodavatelem – předmětem smlouvy je dodávka vody z vodovodu pro veřejnou potřebu a odvádění odpadních vod kanalizací pro veřejnou potřebu za smluvně a zákonnou úpravou regulovanou cenu vodného a stočného do odběrného místa: areál brněnského výstaviště.
- Smlouva o dodávce vody z vodovodu pro veřejnou potřebu a odvádění odpadních vod do kanalizace pro veřejnou potřebu ze dne 15.1.2003 mezi ovládanou osobou jako odběratelem, společností BACA Leasing Alfa, s.r.o. jako vlastníkem nemovitosti a společností Brněnské vodárny a kanalizace, a.s. jako dodavatelem – předmětem smlouvy je dodávka vody z vodovodu pro veřejnou potřebu a odvádění odpadních vod kanalizací pro veřejnou potřebu za smluvně a zákonnou úpravou regulovanou cenu vodného a stočného do odběrného místa: objekt Expoparking na ulici Křížkovského.

- Kupní smlouva na dodávku a odběr tepelné energie ze dne 10.2.2010 uzavřená mezi ovládanou osobou a Tepelnými Brno, a.s. – předmětem smlouvy je dodávka a odběr tepelné energie za smluvně a zákonnou úpravou regulovanou cenu do odběrného místa: areál brněnského výstaviště.
 - Nájemní smlouva o dočasném užívání odstavné plochy ze dne 15.7.2016 uzavřená mezi ovládanou osobou jako pronajímatelem a společností STAREZ-SPORT, a.s. jako nájemcem – předmětem smlouvy je úplatné přenechání části pozemku p. č. 150/1 ovládanou osobou nájemci za účelem jejího užívání jako odstavné plochy pro osobní motorová vozidla návštěvníků koupaliště Riviéra – Brno, Bauerova 7 na období 1.7.-31.8.2016 za smluvně určené nájemné reflektující skutečnost, že plocha není ovládanou osobou po uvedenou dobu využívána a návštěvníci koupaliště nehradí parkovné.
 - Smlouva o vzájemném poskytnutí služeb ze dne 19.10.2016 uzavřená mezi ovládanou osobou a společností STAREZ-SPORT, a.s.– předmětem smlouvy je vzájemné plnění stran – poskytnutí inzerce v časopisu Fair Inzert a poskytnutí dárkových poukazů za cenu vzájemně sjednanou a dohoda o úhradě smluvní ceny formou vzájemného zápočtu.
- f) Prohlášení o absenci újmy způsobené ovládané osobě
Statutární orgán ovládané osoby konstatuje, že ve sledovaném účetním období nevznikla ovládané osobě ze vztahů s ovládající osobou a osobami ovládanými stejnou ovládající osobou újma.
- g) Prohlášení o výhodách / nevýhodách plynoucí pro ovládanou osobu ze vztahů s propojenými osobami
Statutární orgán ovládané osoby konstatuje, že vztahy mezi propojenými osobami výše v této zprávě uvedené jsou pro osoby v koncernu ekonomicky vyvážené a vzájemně výhodné.

V Brně dne 30. března 2017

Představenstvo Veletrhy Brno, a.s.

STYLE



Zpráva nezávislého auditora, konsolidovaná



Tel.: +420 241 046 111
Fax: +420 241 046 221
www.bdo.cz

BDO Audit s. r. o.
Olbrachtova 1980/5
Praha 4
140 00

Zpráva nezávislého auditora

Akcionářům společnosti Veletrhy Brno, a.s.

Výrok auditora

Provedli jsme audit přiložené konsolidované účetní závěrky společnosti Veletrhy Brno, a.s., se sídlem Výstaviště 405/1, Brno, identifikační číslo 25582518, (dále také společnost) sestavené na základě českých účetních předpisů, která se skládá z rozvahy k 31. 12. 2016, výkazu zisku a ztráty, přehledu o změnách vlastního kapitálu a přehledu o peněžních tocích za období od 1. 1. 2016 do 31. 12. 2016 a přílohy této konsolidované účetní závěrky, která obsahuje popis použitých podstatných účetních metod a další vysvětlující informace.

Podle našeho názoru konsolidovaná účetní závěrka podává věrný a poctivý obraz aktiv a pasiv společnosti Veletrhy Brno, a.s. k 31. 12. 2016 a nákladů a výnosů a výsledku jejího hospodaření a peněžních toků za období od 1. 1. 2016 do 31. 12. 2016, v souladu s českými účetními předpisy.

Základ pro výrok

Audit jsme provedli v souladu se zákonem o auditorech a standardy Komory auditorů České republiky pro audit, kterými jsou mezinárodní standardy pro audit (ISA), případně doplněné a upravené souvisejícími aplikačními doložkami. Naše odpovědnost stanovená těmito předpisy je podrobněji popsána v oddílu Odpovědnost auditora za audit účetní závěrky. V souladu se zákonem o auditorech a Etickým kodexem přijatým Komorou auditorů České republiky jsme na společnosti nezávislí a splnili jsme i další etické povinnosti vyplývající z uvedených předpisů. Domníváme se, že důkazní informace, které jsme shromáždili, poskytují dostatečný a vhodný základ pro vyjádření našeho výroku.

Jiné skutečnosti

Konsolidovanou účetní závěrku společnosti Veletrhy Brno, a.s. k 31. 12. 2015 ověřoval jiný auditor, který ve své zprávě ze dne 25. dubna 2016 vydal k této konsolidované závěrce výrok bez výhrad.

Ostatní informace uvedené ve výroční zprávě

Ostatními informacemi jsou v souladu s § 2 písm. b) zákona o auditorech informace uvedené v konsolidované výroční zprávě mimo konsolidovanou účetní závěrku a naši zprávu auditora. Za ostatní informace odpovídá představenstvo společnosti.

Náš výrok ke konsolidované účetní závěrce se k ostatním informacím nevztahuje. Přesto je však součástí našich povinností souvisejících s auditem konsolidované účetní závěrky seznámení se s ostatními informacemi a posouzení, zda ostatní informace nejsou ve významném nesouladu s konsolidovanou či individuální účetní závěrkou a s našimi znalostmi o účetní jednotce získanými během provádění auditu nebo zda se jinak tyto informace nejeví jako významně nesprávné. Také posuzujeme, zda ostatní informace byly ve všech významných ohledech vypracovány v

BDO Audit s. r. o., česká společnost s ručním odpovídáním IČ 45 31 43 81, zapsaná v Obchodním rejstříku soudu Praha, oddíl A vložka 1, 7272, evidenční číslo: Kvalitový auditor ČR 0181 [c] členstvo BDO International Limited společnosti s ručním odpovídáním ve všech státech 4 je součástí mezinárodní sítě nezávislých členských firm BDO.



Tel.: +420 241 046 111
Fax: +420 241 046 221
www.bdo.cz

BDO Audit s. r. o.
Olbrachtova 1980/5
Praha 4
140 00

souladu s příslušnými právními předpisy. Tímto posouzením se rozumí, zda ostatní informace splňují požadavky právních předpisů na formální náležitosti a postup vypracování ostatních informací v kontextu významnosti, tj. zda případné nedodržení uvedených požadavků by bylo způsobitelné ovlivnit úsudek činěný na základě ostatních informací.

Na základě provedených postupů, do míry, již dokážeme posoudit, uvádíme, že

- ostatní informace, které popisují skutečnosti, jež jsou též předmětem zobrazení v konsolidované účetní závěrce, jsou ve všech významných ohledech v souladu s konsolidovanou účetní závěrkou a

- ostatní informace byly vypracovány v souladu s právními předpisy.

Dále jsme povinni uvést, zda na základě poznatků a povědomí o společnosti k nimž jsme dospěli při provádění auditu, ostatní informace neobsahují významné věcné nesprávnosti. V rámci uvedených postupů jsme v obdržovaných ostatních informacích žádné významné věcné nesprávnosti nezjistili.

Odpovědnost představenstva a dozorčí rady společnosti za konsolidovanou účetní závěrku

Představenstvo společnosti odpovídá za sestavení konsolidované účetní závěrky podávající věrný a poctivý obraz v souladu s českými účetními předpisy, a za takový vnitřní kontrolní systém, který považuje za nezbytný pro sestavení konsolidované účetní závěrky tak, aby neobsahovala významné nesprávnosti způsobené podvodem nebo chybou.

Při sestavování konsolidované účetní závěrky je představenstvo společnosti povinno posoudit, zda je společnost schopna nepřetržitě trvat, a pokud je to relevantní, popsat v příloze konsolidované účetní závěrky záležitosti týkající se jejího nepřetržitého trvání a použití předpokladu nepřetržitého trvání při sestavení konsolidované účetní závěrky, s výjimkou případů, kdy představenstvo plánuje zrušení společnosti nebo ukončení její činnosti, resp. kdy nemá jinou reálnou možnost, než tak učinit.

Za dohled nad procesem účetního výkaznictví ve společnosti odpovídá dozorčí rada.

Odpovědnost auditora za audit konsolidované účetní závěrky

Naším cílem je získat přiměřenou jistotu, že konsolidovaná účetní závěrka jako celek neobsahuje významnou nesprávnost způsobenou podvodem nebo chybou a vydat zprávu auditora obsahující náš výrok. Přiměřená míra jistoty je velká míra jistoty, nicméně není zárukou, že audit provedený v souladu s výše uvedenými předpisy ve všech případech v konsolidované účetní závěrce odhalí případnou existující významnou nesprávnost. Nesprávnosti mohou vznikat v důsledku podvodů nebo chyb a považují se za významné, pokud lze reálně předpokládat, že by jednotlivě nebo v souhrnu mohly ovlivnit ekonomická rozhodnutí, která uživatelé konsolidované účetní závěrky na jejím základě přijmou.



Tel.: +420 241 046 111
Fak: +420 241 046 221
www.bdo.cz

BDO Audit s. r. o.
Olbrachtova 1980/5
Praha 4
140 00

Naší povinností je informovat představenstvo a dozorčí radu mimo jiné o plánovaném rozsahu a načasování auditu a o významných zjištěních, která jsme v jeho průběhu učinili, včetně zjištěných významných nedostatků ve vnitřním kontrolním systému.

V Praze dne 25. dubna 2017

Auditorská společnost:

Statutární auditor:

BDO Audit s.r.o.

BDO Audit s. r. o.
evidenční číslo 018

Ing. Jan Macháč
partner
evidenční číslo 2231

Zpráva nezávislého auditora, nekonsolidovaná



Tel.: +420 241 046 111
Fax: +420 241 046 221
www.bdo.cz

BDO Audit s. r. o.
Olbrachtova 1980/7
Praha 4
140 00

Zpráva nezávislého auditora

Akcionářům společnosti Veletrhy Brno, a.s.

Výrok auditora

Provedli jsme audit přiložené účetní závěrky obchodní společnosti Veletrhy Brno, a.s., se sídlem Výstaviště 405/1, Brno, identifikační číslo 25582518, (dále také Společnost) sestavené na základě českých účetních předpisů, která se skládá z rozvahy k 31. 12. 2016, výkazu zisku a ztráty, přehledu o změnách vlastního kapitálu a přehledu o peněžních tocích za období od 1. 1. 2016 do 31. 12. 2016 a přílohy této účetní závěrky, která obsahuje popis použitých podstatných účetních metod a další vysvětlující informace.

Podle našeho názoru účetní závěrka podává věrný a poctivý obraz aktiv a pasiv Společnosti Veletrhy Brno, a.s. k 31. 12. 2016 a nákladů a výnosů a výsledku jejího hospodaření a peněžních toků za období od 1. 1. 2016 do 31. 12. 2016, v souladu s českými účetními předpisy.

Základ pro výrok

Audit jsme provedli v souladu se zákonem o auditorech a standardy Komory auditorů České republiky pro audit, kterými jsou mezinárodní standardy pro audit (ISA), případně doplněné a upravené souvisejícími aplikačními doložkami. Naše odpovědnost stanovená těmito předpisy je podrobněji popsána v oddílu Odpovědnost auditora za audit účetní závěrky. V souladu se zákonem o auditorech a Etickým kodexem přijatým Komorou auditorů České republiky jsme na Společnosti nezávislí a splnili jsme i další etické povinnosti vyplývající z uvedených předpisů. Domníváme se, že důkazní informace, které jsme shromáždili, poskytují dostatečný a vhodný základ pro vyjádření našeho výroku.

Jiné skutečnosti

Účetní závěrku Společnosti Veletrhy Brno, a.s. k 31. 12. 2015 ověřoval jiný auditor, který ve své zprávě ze dne 12. 2. 2016 vydal k této závěrce výrok bez výhrad.

Ostatní informace uvedené ve výroční zprávě

Ostatními informacemi jsou v souladu s § 2 písm. b) zákona o auditorech informace uvedené ve výroční zprávě mimo účetní závěrku a naši zprávu auditora. Za ostatní informace odpovídá představenstvo Společnosti.

Společnost Veletrhy Brno, a.s. nesestavuje výroční zprávu, protože příslušné informace hodlá zahrnout do konsolidované výroční zprávy. Z toho důvodu naše vyjádření k ostatním informacím není součástí této zprávy auditora.

BDO Audit s. r. o. je česká společnost s právem sídlem v Brně, která je členem mezinárodní sítě BDO Audit s. r. o. a jejíž sídlem je Olbrachtova 1980/7, Praha 4, IČO: 25582518. Společnost BDO Audit s. r. o. je členem mezinárodní sítě BDO Audit s. r. o. a jejíž sídlem je Olbrachtova 1980/7, Praha 4, IČO: 25582518. Společnost BDO Audit s. r. o. je členem mezinárodní sítě BDO Audit s. r. o. a jejíž sídlem je Olbrachtova 1980/7, Praha 4, IČO: 25582518.

Zpráva nezávislého auditora, nekonsolidovaná



Tel.: +420 241 046 111
FAX: +420 241 046 221
www.bdo.cz


BDO Audit s. r. o.
Olbrachtova 1980/9
Praha 4
140 00


- Posoudit vhodnost použití předpokladu nepřetržitého trvání při sestavení účetní závěrky představenstvem a to, zda s ohledem na shromážděné důkazní informace existuje významná nejistota vyplývající z událostí nebo podmínek, které mohou významně zpochybnit schopnost Společnosti nepřetržitě trvat. Jestliže dojdeme k závěru, že taková významná nejistota existuje, je naší povinností upozornit v naší zprávě na informace uvedené v této souvislosti v příloze účetní závěrky, a pokud tyto informace nejsou dostatečné, vyjádřit modifikovaný výrok. Naše závěry týkající se schopnosti Společnosti nepřetržitě trvat vycházejí z důkazních informací, které jsme získali do data naší zprávy. Nicméně budoucí události nebo podmínky mohou vést k tomu, že Společnost ztratí schopnost nepřetržitě trvat.
- Vyhodnotit celkovou prezentaci, členění a obsah účetní závěrky, včetně přílohy, a dále to, zda účetní závěrka zobrazuje podkladové transakce a události způsobem, který vede k věrnému zobrazení.

Naší povinností je informovat představenstvo a dozorčí radu mimo jiné o plánovaném rozsahu a načasování auditu a o významných zjištěních, která jsme v jeho průběhu učinili, včetně zjištěných významných nedostatků ve vnitřním kontrolním systému.

V Brně dne 10. března 2017

BDO Audit s. r. o., evidenční číslo 018
zastoupená partnery:


Ing. Petr Slaviček
evidenční číslo 2076


Ing. Miloš Krejčí
evidenční číslo 2266





Finanční část



Konsolidovaná rozvaha

AKTIVA	Běžné účetní období	Minulé účetní období
AKTIVA CELKEM	2 392 982	2 515 118
B. Dlouhodobý majetek	2 090 587	2 175 309
B.I. Dlouhodobý nehmotný majetek	18 971	18 632
B.II. Dlouhodobý hmotný majetek	1 998 196	2 086 966
B.III. Dlouhodobý finanční majetek	69 958	65 013
B.IV.1. Kladný konsolidační rozdíl	3 462	4 698
C. Oběžná aktiva	273 764	316 191
C.I. Zásoby	9 908	11 122
C.II. Pohledávky	61 063	52 405
C.IV. Peněžní prostředky	202 793	252 664
D. Časové rozlišení aktiv	28 631	23 618
PASIVA CELKEM	2 392 982	2 515 118
A. Vlastní kapitál	1 539 557	1 465 202
A.I. Základní kapitál	1 258 375	1 258 375
A.II. Ážio a kapitálové fondy	18 442	15 932
A.III. Fondy ze zisku	54 233	60 490
A.IV. Výsledek hospodaření minulých let (+/-)	130 258	135 206
A.VII.1. Výsledek hospodaření běžného období bez menšinových podílů (+/-)	78 249	- 4 801
B. + C. Cizí zdroje	775 553	962 194
B. Rezervy	25 584	7 276
C.I. Dlouhodobé závazky	601 428	729 325
C.II. Krátkodobé závazky	148 541	225 593
D. Časové rozlišení pasiv	13 700	25 076
E. Menšinový vlastní kapitál	64 172	62 646

Konsolidovaný výkaz zisku a ztrát

	Skutečnost v účetním období	
	sledovaném	minulém
I. Tržby z prodeje výrobků a služeb	1 140 012	975 429
II. Tržby za prodej zboží	24 818	24 385
A. Výkonová spotřeba	666 295	619 918
C. Aktivace (-)	- 5 929	- 7 611
D. Osobní náklady	212 786	207 433
E. Úpravy hodnot v provozní oblasti	134 601	137 656
III. Ostatní provozní výnosy	9 086	19 196
F. Ostatní provozní náklady	29 900	29 332
Zúčtování kladného konsolidačního rozdílu	1 236	2 705
* Provozní výsledek hospodaření (+/-)	135 027	29 577
IV. Výnosy z dlouhodobého finančního majetku podíly	500	751
G. Náklady vynaložené na prodané podíly	500	1 011
VI. Výnosové úroky a podobné výnosy	2 108	1 953
I. Úpravy hodnot a rezervy ve finanční oblasti	1 417	0
J. Nákladové úroky a podobné náklady	31 288	50 664
VII. Ostatní finanční výnosy	14 606	29 358
K. Ostatní finanční náklady	10 930	7 005
* Finanční výsledek hospodaření (+/-)	- 26 921	- 26 618
** Výsledek hospodaření před zdaněním (+/-)	108 106	2 959
L. Daň z příjmů	28 332	6 711
** Výsledek hospodaření po zdanění (+/-)	79 774	- 3 752
Konsolidovaný výsledek hospodaření za účetní období (+/-) bez podílu ekvivalence	79 774	- 3 752
Výsledek hospodaření účetního období bez menšinových podílů	78 249	- 4 801
Menšinové podíly na výsledku hospodaření	1 525	1 049
Konsolidovaný výsledek hospodaření za účetní období (+/-)	79 774	- 3 752
* Čistý obrat za účetní období = I. + II. + III. + IV. + V. + VI. + VII.	1 191 130	1 051 072

Přehled o peněžních tocích

Ozn.	text	běžné období	minulé období
P.	Stav peněžních prostředků a peněžních ekvivalentů na začátku účetního období	252 664	216 913
Peněžní toky z hlavní výdělečné činnosti (provozní činnost)			
Z.	Účetní zisk nebo ztráta z běžné činnosti před zdaněním	108 106	2 959
A.1.	Úpravy o nepeněžní operace (A.1.1. až A.1.6.)	168 713	174 484
A.1.1.	Odpisy stálých aktiv s výjimkou zůstatkové ceny prodaných stálých aktiv a dále umořování opravné položky k nabytému majetku a goodwillu a odpis konsolidačních rozdílů	135 311	149 655
A.1.2.	Změna stavu opravných položek a rezerv	4 775	-9 871
A.1.3.	Zisk (ztráta) z prodeje stálých aktiv	-585	-696
A.1.4.	Výnosy z podílů na zisku s výjimkou vyplacených od účetních jednotek v konsolidačním celku	0	260
A.1.5.	Vyúčtované nákladové úroky s výjimkou kapitalizovaných úroků a vyúčtované výnosové úroky	29 180	48 711
A.1.6.	Úpravy o ostatní nepeněžní operace	32	-13 575
A.*	Čistý peněžní tok z provozní činnosti před zdaněním, změnami pracovního kapitálu a mimořádnými položkami (Z. + A.1.)	276 819	177 443
A.2.	Změny stavu nepeněžních složek pracovního kapitálu (A.2.1. až A.2.4.)Změny stavu nepeněžních složek pracovního kapitálu (A.2.1. až A.2.4.)Změny stavu nepeněžních složek pracovního kapitálu (A.2.1. až A.2.4.)	-14 058	15 232
A.2.1.	Změna stavu pohledávek z provozní činnosti, aktivních účtů časového rozlišení a dohadných účtů aktivních	-29 784	549
A.2.2.	Změna stavu krátkodobých závazků z provozní činnosti, pasivních účtů časového rozlišení a dohadných účtů pasivních	14 543	15 222
A.2.3.	Změna stavu zásob	1 183	-539
A.2.4.	Změna stavu krátkodobého finančního majetku nespádajícího do peněžních prostředků a peněžních ekvivalentů	0	0
A.**	Čistý peněžní tok z provozní činnosti před zdaněním a mimořádnými položkami (A.* + A.2.)	262 761	192 675
A.3.	Vyplacené úroky s výjimkou kapitalizovaných úroků	-31 288	-33 664
A.4.	Přijaté úroky	2 108	1 953
A.5.	Zaplacená daň z příjmů za běžnou činnost a za doměrky daně za minulá období	-2 209	-2 989
A.7.	Přijaté podíly na zisku	0	0
A.***	Čistý peněžní tok z provozní činnosti (A.** + A.3. + A.4. + A.5. + A.6. + A.7.)Čistý peněžní tok z provozní činnosti (A.** + A.3. + A.4. + A.5. + A.6. + A.7.)	231 372	157 975

Peněžní toky z investiční činnosti			
B.1.	Výdaje spojené s nabytím stálých aktiv	-52 667	-37 641
B.2.	Příjmy z prodeje stálých aktiv	1 252	1 478
B.3.	Zápůjčky a úvěry spřízněným osobám	0	0
B.4.	Peněžní toky z nákupu obchodního závodu nebo jeho části	0	0
B.***	Čistý peněžní tok vztahující se k investiční činnosti (B.1. + B.2. + B.3.) Čistý peněžní tok vztahující se k investiční činnosti (B.1. + B.2. + B.3.)	-51 415	-36 163
Peněžní toky z finančních činností			
C.1.	Dopady změn dlouhodobých závazků, popř. takových krátkodobých závazků, které spadají do oblasti finanční činnosti na peněžní prostředky a peněžní ekvivalenty	-223 420	-80 155
C.2.	Dopady změn vlastního kapitálu na peněžní prostředky a peněžní ekvivalenty (C.2.1. až C.2.6.)	-6 408	-5 906
C.2.1.	Zvýšení peněžních prostředků a peněžních ekvivalentů z titulu zvýšení základního kapitálu, ážia, popř. fondů ze zisku včetně složených záloh na toto zvýšení	0	0
C.2.2.	Vyplacení podílu na vlastním kapitálu společníkům mimo konsolidační celek (-)	0	0
C.2.3.	Další vklady peněžních prostředků společníků a akcionářů	0	0
C.2.4.	Úhrada ztráty společníky mimo konsolidační celek (+)	0	0
C.2.5.	Přímé platby na vrub fondů	-6 408	-5 906
C.2.6.	Vyplacené podíly na zisku včetně zaplacené srážkové daně vztahující se k těmto nárokům a včetně finančního vypořádání se společníky ve veřejné obchodní společnosti a komplementáři u komanditních společností (-) kromě podílů vyplacených mezi účetními jednotkami konsolidačního celku	0	0
C.3.	Přijaté podíly na zisku od účetních jednotek mimo konsolidační celek s výjimkou účetních jednotek, jejichž předmětem činnosti je investiční činnost	0	0
C.***	Čistý peněžní tok vztahující se k finanční činnosti (C.1. + C.2.)	-229 828	-86 061
D.	Rozdíly způsobené dopadem kursových rozdílů na základě zahrnutí konsolidovaných účetních jednotek do konsolidace.	0	0
Peněžní toky celkem			
F.	Čisté zvýšení, nebo snížení peněžních prostředků (A.*** + B.*** + C.***+D.)	-49 871	35 751
R.	Stav peněžních prostředků a peněžních ekvivalentů na konci účetního období (P. + F.)	202 793	252 664

Přehled o změnách vlastního kapitálu

	Skutečnost v účetním období	
	sledovaném	minulém
A.I. Základní kapitál		
1. počáteční zůstatek	1 258 375	1 258 375
2. zvýšení		
3. snížení		
4. konečný zůstatek	1 258 375	1 258 375
A.II. Ážio a kapitálové fondy		
1. počáteční zůstatek	15 932	13 127
2. oceňovací rozdíl z přecenění derivátů BVV, a.s.	3 099	3 395
3. změna stavu odložené daně z přecenění na reálnou hodnotu	-589	-590
4. konečný zůstatek	18 442	15 932
A.III. Fondy ze zisku		
1. počáteční zůstatek	60 490	50 868
2. přiděl do rezervního fondu BRNO INN a.s.	151	149
3. přiděl do rezervního fondu BVV a.s.	0	1 379
4. přiděl do sociálního fondu BVV, a.s.	0	14 000
3. čerpání sociálního fondu BVV, a.s.	-6 408	-5 906
4. konečný zůstatek	54 233	60 490
A.IV. Výsledek hospodaření minulých let (+/-)		
1. počáteční zůstatek	135 206	122 893
2. převod hospodářského výsledku min. období BRNO INN, a.s.	159	124
3. převod hospodářského výsledku min. období BVV, a.s.	-5 107	12 189
4. konečný zůstatek	130 258	135 206
A.VII. Výsledek hospodaření běžného období bez menšinových podílů (+/-)		
1. počáteční zůstatek	-4 801	27 840
2. převod hospodářského výsledku min. období	4 801	-27 840
3. HV běžného účetního období	78 249	-4 801
4. konečný zůstatek	78 249	-4 801
A. Vlastní kapitál celkem		
1. počáteční zůstatek	1 465 202	1 473 103
2. zvýšení	8 210	-8 793
3. snížení	66 145	892
4. konečný zůstatek	1 539 557	1 465 202
E.I. Menšinový základní kapitál		
1. počáteční zůstatek	62 000	62 000
2. zvýšení		
3. snížení		
4. konečný zůstatek	62 000	62 000

E.II. Menšinové kapitálové fondy		
1. počáteční zůstatek	1	1
2. zvýšení	1	
3. snížení		
4. konečný zůstatek	2	1
E.III. Menšinové fondy ze zisku		
1. počáteční zůstatek	-404	-1 443
2. převod hospodářského výsledku min. období	1 049	1 039
3. snížení		
4. konečný zůstatek	645	-404
E.IV. Menšinový výsledek hospodaření běžného období (+/-)		
1. počáteční zůstatek	1 049	1 038
2. HV běžného účetního období	1 525	1 049
3. převod hospodářského výsledku min. období	-1 049	-1 038
4. konečný zůstatek	1 525	1 049
E. Menšinový vlastní kapitál celkem		
1. počáteční zůstatek	62 646	61 596
2. zvýšení	2 575	2 088
3. snížení	-1 049	-1 038
4. konečný zůstatek	64 172	62 646

Konsolidovaná účetní závěrka

1. Charakteristika a hlavní aktivity

Obecné údaje mateřského podniku

Vznik a charakteristika společnosti

Veletrhy Brno, a. s. („společnost“) vznikla 26. listopadu 1999. Hlavním předmětem činnosti společnosti je organizování a pořádání veletrhů.

Vlastníci společnosti

Akcionáři společnosti k 31. prosinci 2016 jsou:

Statutární město Brno: 100,0%

Společnost je zapsána v obchodním rejstříku, vedeném Krajským soudem v Brně, oddíl B, vložka 3137.

Sídlo společnosti

Veletrhy Brno, a. s.

Výstaviště 405/1, Pisárky

603 00, Brno

Česká republika

Identifikační číslo

25582518

Obecné údaje dceřiného podniku zahrnutého do konsolidačního celku

Vznik a charakteristika společnosti

BRNO INN, a. s. („společnost“) vznikla 25. května 1994. Hlavním předmětem činnosti společnosti jsou ubytovací služby v ubytovacích zařízeních v kategorii hotel, hotel Garni, zařazených do třídy ** a výše, včetně provozování hostinských činností v těchto zařízeních.

Vlastníci společnosti

Akcionáři společnosti k 31. prosinci 2015 jsou:

Veletrhy Brno, a. s. 74,17%

Česká investiční, a. s. 25,83%

Společnost je zapsána v obchodním rejstříku, vedeném Krajským soudem v Brně, vložka 1313.

Představenstvo společnosti BRNO INN, a. s. projednalo dne 20. října 2015 žádost od společnosti Českomoravská investiční, a. s. a vyslovalo souhlas s převodem akcií BRNO INN, a. s. ze společnosti Českomoravská investiční, a. s. na společnost ARCA OPPORTUNITY, uzavřený investiční fond. Tento převod se zatím neuskutečnil.

Sídlo společnosti

BRNO INN, a. s.

Křížkovského 496/20, Pisárky

603 00, Brno

Česká republika

Identifikační číslo

60700238

Členové představenstva a dozorčí rady k 31. prosinci 2016:

Veletrhy Brno, a. s.

Členové představenstva

Ing. Jiří Kuliš (předseda)

Ing. Martin Itterheim (místopředseda)

Ing. Jaroslav Rubeš

Ing. Petr Vokřál

Jiří Švachula

Mgr. Jitka Ivičičová

Martin Říha

Členové dozorčí rady

Ing. Jaroslav Kacer (předseda)

Jana Vaculíková

Ing. arch. Petr Bořecký

JUDr. Michaela Dumbrovská

PhDr. Karla Hofmannová

BRNO INN, a. s.

Členové představenstva

Ing. Jiří Kuliš (předseda)

Ing. Jaroslav Rubeš (místopředseda)

Mgr. Radoslav Klepáč

Členové dozorčí rady

Ing. Matin Itterheim (předseda)

JUDr. PhDr. Radek Mylbachr

Robert Geryk

Konsolidační metoda

Konsolidovaná účetní závěrka respektuje obecné účetní zásady, je sestavena v souladu s ustanoveními zákona č. 563/1991 Sb. o účetnictví a vyhlášky č. 500/2002 Sb. v aktuálním znění, dle které se provádějí některá ustanovení zákona o účetnictví a Českého účetního standardu č. 020.

Systém konsolidace

Konsolidovaná účetní závěrka je sestavena mateřskou společností konsolidačního celku systémem přímé konsolidace z údajů vycházejících z účetních závěrek mateřského podniku a ovládané a řízené společnosti. Individuální účetní závěrky společností vstupujících do konsolidace jsou sestaveny k 31. 12. 2016.

Struktura skupiny Veletrhy Brno

Do konsolidačního celku je zahrnut dceřiný podnik BRNO INN, a. s. Ostatní majetkové účasti jsou vyloučeny z konsolidace, neboť jejich dopad na konsolidované účetní výkazy je nevýznamný nebo se jedná o společnosti v konkurzu či likvidaci. Tyto majetkové účasti jsou vykázány v rozvaze jako dlouhodobý finanční majetek v pořizovací ceně upravené o opravné položky.

Dceřiný podnik

Dceřiný podnik zařazený do konsolidace je taková společnost, v níž mají Veletrhy Brno, a. s. podíl větší než 50 % hlasovacích práv nebo na základě jiných skutečností je společnost schopna řídit finanční a provozní politiku těchto společností.

Dceřiný podnik je konsolidovaný od data, kdy v něm společnost získala kontrolu a přestane být konsolidován k datu, kdy tuto kontrolu ztratila.

Akvizice je zachycena v pořizovací ceně, což je zaplacená částka peněžních prostředků, včetně všech ostatních nákladů přímo přiřaditelných k akvizici. Konsolidační rozdíl je rozdíl mezi pořizovací cenou podílů konsolidovaného podniku a jejich oceněním podle podílové účasti konsolidující účetní jednotky na výši vlastního kapitálu vyjádřeného reálnou hodnotou.

Konsolidační rozdíl je odpisován 20 let, pokud neexistují důvody pro kratší dobu odpisování. Konsolidační rozdíl se zúčtovává do položky zúčtování aktivního konsolidačního rozdílu na vrub nákladů z běžné činnosti.

Vnitroskupinové vztahy a transakce mezi podniky ve Skupině Veletrhy Brno jsou eliminovány. Tam, kde to bylo nezbytné, byly účetní metody dceřině společnosti upraveny tak, aby byl zajištěn soulad s metodami používanými Skupinou Veletrhy Brno.

Obchodní společnosti s majetkovou účastí Veletrhy Brno, a. s., nezahrnuté do konsolidačního celku

	Vlastnický podíl v %	počet akcií	Nominální hodnota akcie v Kč	Celkový zisk (+) ztráta (-) za rok 2016	Vlastní kapitál k 31.12.2016	Pořizovací cena	Účetní netto hodnota k 31.12.2016	Účetní netto hodnota k 31.12.2015
ALBERGA, a.s., v likvidaci, v konkurzu	49%	--	--	--	--	20 000	--	--
BVV Brněnské veletrhy a výstavy, spol. s r.o.	100%	--	--	8	148	100	100	100
BVV FAIR TRAVEL s.r.o.	100%	--	--	599	824	620	--	--
CENTREX mezinárodní sdružení	25%	--	--	94	712	22	22	22
EXPO restaurace, a.s.	100%	300	5 000	-36	1 424	2 100	1 200	1 600
Vlečka BVV společnost s ručením omezeným	100%	--	--	53	505	100	100	100
Kongresové centrum Brno, a.s.	66%	66	10 000	-30	1 243	660	660	660
Vystavki Brno, o.o.o.	100%	--	--	--	--	--	--	500
Celkem majetkové účasti						23 602	2 082	2 982

V případě účetních závěrek vykázaných v cizí měně jsou údaje uvedené v majetkových účastech přepočteny kurzem ČNB k rozvahovému dni. Údaje jsou převzaty z neauditovaných účetních závěrek.

V roce 2016 neměla společnost z dlouhodobého finančního majetku žádný výnos z titulu přijatých dividend.

V prvním čtvrtletí roku 2016 byl prodán 100% podíl ve společnosti Vystavki Brno, o.o.o.

Adresy sídel ovládaných a řízených osob a účetních jednotek pod podstatným vlivem jsou následující:

ALBERGA,a.s. v likvidaci, v konkurzu: Zeleného 1381/72, Žabovřesky, 616 00 Brno

BVV Brněnské veletrhy a výstavy, spol. s r. o.: Výstaviště 405/1, Pisárky, 603 00 Brno

BVV FAIR TRAVEL, s. r. o.: Výstaviště 405/1, Pisárky, 603 00 Brno

CENTREX mezinárodní sdružení: Budapest, Albertirsai út. 10, Maďarsko

EXPO restaurace, a. s.: Výstaviště 405/1, Pisárky, 603 00 Brno

Vlečka BVV společnost s ručením omezeným: Výstaviště 405/1, Pisárky, 603 00 Brno

Kongresové centrum Brno, a. s.: Výstaviště 405/1, Pisárky, 603 00 Brno

Změny v obchodním rejstříku společnosti Veletrhy Brno, a. s.

V období od 1. ledna 2016 do 31. prosince 2016 proběhly následující změny v představenstvu a dozorčí radě společnosti:

- Ing. Jaroslav Rubeš byl zvolen do funkce člena představenstva dne 10. března 2016; valná hromada konaná dne 24. června 2016 tuto volbu potvrdila
- členové představenstva Helmut Winkler, Werner M. Dornscheidt, Erhard Wienkamp a Egbert F. Zündorf a člen dozorčí rady Berhnhard J. Stempfle odstoupili dne 31. března 2016 ze svých funkcí. Představenstvo a dozorčí rada usnesením přijatým mimo zasedání projednaly toto odstoupení a odsouhlasily zánik funkcí jmenovaných osob ke dni 31. března 2016,
- Ing. Jiří Kuliš byl na zasedání představenstva dne 15. dubna 2016 zvolen do funkce předsedy představenstva,
- Ing. Martin Itterheim byl na zasedání představenstva dne 15. dubna 2016 zvolen do funkce člena představenstva a současně zvolen do funkce místopředsedy představenstva; valná hromada konaná dne 24. června 2016 tuto volbu do funkce člena představenstva potvrdila; na zasedání konaném dne 26. září 2016 byl Ing. Itterheim opětovně zvolen do funkce místopředsedy představenstva,
- Martin Říha byl zvolen do funkce člena představenstva dne 15. dubna 2016; valná hromada konaná dne 24. června 2016 tuto volbu potvrdila,
- předseda dozorčí rady Bc. Matěj Hollan rezignoval dne 27. září 2016 na svoji funkci člena a předsedy dozorčí rady s tím, že k zániku členství a funkce došlo k 27. říjnu 2016
- Ing. Jaroslav Kacer byl zvolen do funkce člena dozorčí rady dne 15. dubna 2016; valná hromada konaná dne 24. června 2016 tuto volbu potvrdila; Ing. Kacer byl dne 28. listopadu 2016 zvolen do funkce předsedy dozorčí rady,
- Ing. arch. Petr Bořecký, JUDr. Michaela Dumbrovská a PhDr. Karla Hofmannová byli valnou hromadou konanou dne 4. listopadu 2016 zvoleni do funkce člena dozorčí rady.

V období od 1. ledna 2016 do 31. prosince 2016 proběhly následující změny v akcionářské struktuře společnosti:

Dne 22. prosince 2015 uzavřeli akcionáři Messe Düsseldorf GmbH a statutární město Brno smlouvu nazvanou „Kupní smlouva k akciím Veletrhy Brno, a. s.“, kterou se většinový akcionář Messe Düsseldorf GmbH zavázal oproti uhrazení sjednané kupní ceny převést na statutární město Brno 76.770.000 ks akcií emitovaných Veletrhy Brno, a. s., které drželo na základním kapitálu společnosti Veletrhy Brno, a. s. Převod akcií byl realizován v Centrálním depozitáři cenných papírů dne 31. března 2016.

Dne 4. listopadu 2016 se konala valná hromada společnosti, která rozhodla o přechodu všech ostatních účastnických cenných papírů na většinového akcionáře statutární město Brno. Změna byla zapsána do obchodního rejstříku dne 25. listopadu 2016. Statutární město Brno se stalo jediným akcionářem společnosti Veletrhy Brno, a. s. k 25. prosinci 2016.

2. Zásadní účetní postupy používané společností

(a) Dlouhodobý hmotný a nehmotný majetek

- Za dlouhodobý nehmotný majetek se považuje majetek s dobou použitelnosti delší než jeden rok a od výše ocenění 3 000,00 Kč. Dlouhodobý nehmotný majetek se oceňuje pořizovací cenou, odpisy se provádějí do nákladů na základě předpokládané doby životnosti jednotlivých položek majetku.
- Za dlouhodobý hmotný majetek se považuje majetek s pořizovací cenou 3 000,00 Kč a vyšší a dobou použitelnosti delší než jeden rok. Dlouhodobý hmotný majetek se oceňuje pořizovací cenou a reprodukční pořizovací cenou. Pořizovací cena zahrnuje cenu pořízení, náklady na dopravu, clo a další náklady s pořízením související. Úroky z úvěrů nejsou součástí pořizovací ceny. Stanovení reprodukční pořizovací ceny vychází z hodnoty majetku obdobného charakteru již evidovaného v souboru majetku.
- Výstavářské zařízení v hodnotě do 100,00 Kč je vykázáno jako náklad společnosti v okamžiku pořízení. Výstavářské zařízení do pořizovací hodnoty 10 000,00 Kč je vykázáno jako náklad v roce pořízení a v následujících dvou letech formou časového rozlišení. Výstavářské zařízení v pořizovací ceně vyšší než 10 000,00 Kč se považuje za dlouhodobý hmotný majetek, pokud je doba použitelnosti delší než 1 rok. Výjimku tvoří výstavářské prvky Octanorm - Doppelform, které se účtují jako výstavářské zařízení do 10 000,00 Kč, i když jejich pořizovací cena je vyšší než 10 000,00 Kč.

V následující tabulce jsou uvedeny metody a doby odpisování podle skupin majetku:

Majetek	Metoda	Doba odpisování
Stavby	Lineární	30 - 45 let
Objekty – kulturní památka	Lineární	15 let
Stroje a přístroje	Lineární	4 - 15 let
Automobily	Lineární	4 roky
Inventář	Lineární	2 - 8 let
Výstavářské zařízení	Lineární	2 - 5 let
Software, licence, jiný DHM	Lineární	3 - 4 let
Software na zakázku	Lineární	8 let
Oceňovací rozdíl k nabytému majetku	Lineární	15 let

(b) Dlouhodobý finanční majetek

Dlouhodobý finanční majetek tvoří poskytnuté půjčky s dobou splatnosti delší než jeden rok a majetkové účasti v podnicích s podstatným a rozhodujícím vlivem. Majetkové účasti v podnicích, kde účetní jednotka vykonává podstatný či rozhodující vliv, jsou oceněny pořizovací cenou zohledňující případné snížení hodnoty.

(c) Krátkodobé cenné papíry a podíly

Cenné papíry k obchodování a dluhové cenné papíry se splatností do 1 roku držené do splatnosti jsou oceňovány pořizovací cenou. K rozvahovému dni společnost nevlastní krátkodobé cenné papíry k obchodování.

(d) Zásoby

Materiál a zboží jsou oceňovány skutečnými pořizovacími cenami s použitím metody aritmetického průměru snížené o vytvořené opravné položky. Pořizovací cena zahrnuje cenu pořízení a přepravné.

(e) Stanovení opravných položek a rezerv

Dlouhodobý hmotný majetek

Společnost tvoří opravné položky k dlouhodobému hmotnému majetku na základě porovnání zůstatkové hodnoty budov a pozemků s jejich tržním oceněním.

Dlouhodobý finanční majetek

Společnost tvoří opravné položky k dlouhodobému finančnímu majetku v konkurzu a likvidaci nebo v případě ostatního dočasně snížení realizovatelné hodnoty.

Pohledávky

Společnost stanoví opravné položky k pochybným pohledávkám na základě vlastní analýzy platební schopnosti svých zákazníků a věkové struktury pohledávek.

Společnost stanoví opravné položky k pohledávkám za Finančním úřadem v Německu na základě nejlepšího odhadu návratnosti požadovaného DPH.

Společnost stanoví opravné položky k pohledávkám za Finančním úřadem v Německu na základě nejlepšího odhadu návratnosti požadovaného DPH.

Zásoby

Opravné položky jsou vytvářeny k zásobám s nízkou obrátkou a bez obrátky.

Způsob stanovení opravných položek k majetku

Opravná položka	Způsob stanovení
Cenné papíry	100% u společností v konkurzu nebo likvidaci
Pohledávky	Dle zákona o rezervách a zákona o účetnictví – nad 360 dní po splatnosti a výše pohledávek do 30 000 Kč do výše 100% – § 8c ZoR 545/2005 – nad 180 dní po splatnosti do výše 100 % – nad 120 dní do 180 dní po splatnosti do výše 50 % – nad 60 dní do 120 dní po splatnosti do výše 30 % – FÚ SRN 40% nominální hodnoty pohledávky
Zásoby	Dle zákona o účetnictví – zásoby s nízkou obrátkou ve výši 50% – zásoby bez obrátky ve výši 90%

Rezervy

Rezerva na audit je tvořena na základě smlouvy.

Rezerva na nevybranou dovolenou je k rozvahovému dni tvořena na základě analýzy nevybrané dovolené za dané účetní období a průměrných mzdových nákladů včetně nákladů na sociální zabezpečení a zdravotní pojištění dle jednotlivých zaměstnanců.

Rezerva na odměny je k rozvahovému dni tvořena na základě analýzy hospodářských výsledků za dané účetní období a průměrných mzdových nákladů včetně nákladů na sociální zabezpečení a zdravotní pojištění dle jednotlivých zaměstnanců.

Dále je tvořena rezerva na ostatní rizika spojená s podnikáním společnosti (soudní spory).

Společnost Brno INN, a. s. vytváří rezervu na nevyplacenou manažerskou odměnu.

(f) Přepočty cizích měn

pro přepočet cizí měny na českou měnu ke dni uskutečnění účetního případu používá účetní jednotka pevný měsíční kurz, který je stanoven podle kurzu ČNB k prvnímu pracovnímu dni měsíce,

pro přepočet faktury v cizí měně od tuzemského dodavatele používá účetní jednotka kurz dodavatele uvedený na faktuře, k 31. prosinci 2016 byly pohledávky a závazky přepočteny kurzem ČNB. Nerealizované kurzové zisky a ztráty jsou zachyceny ve výsledku hospodaření.

(g) Zajišťovací účetnictví a deriváty k obchodování

V souladu s účetními předpisy se společnost rozhodla od 1. ledna 2012 neaplikovat zajišťovací účetnictví pro vykazování dopadů ze zajištění úrokových rizik a to z důvodu současných podmínek na trhu úrokových sazeb a nelineárností splátek úvěrů.

Finanční deriváty jsou vykazovány v reálných hodnotách a zisky (ztráty) ze změny jejich reálných hodnot jsou zahrnovány ve výnosech nebo nákladech.

Po ukončení modelu zajišťovacího účetnictví společnost pokračuje v rozpouštění oceňovacích rozdílů z přecenění majetku a závazků do hospodářského výsledku běžného roku v závislosti na realizovaných splátkách úvěru.

(h) Najatý majetek

Společnost účtuje o najatém majetku tak, že zahrnuje leasingové splátky do nákladů rovnoměrně po dobu trvání nájmu. Při ukončení nájmu a uplatnění možnosti odkupu je předmět leasingu zařazen do majetku společnosti v kupní (reprodukční) ceně.

(i) Daň z příjmů

Daň z příjmů za dané období se skládá ze splatné daně a ze změny stavu v odložené dani.

Splatná daň zahrnuje odhad daně vypočtený z daňového základu s použitím daňové sazby platné v první den účetního období a veškeré doměrky a vratky za minulá období.

Odložená daň vychází z veškerých dočasných rozdílů mezi účetní a daňovou hodnotou aktiv a pasiv, případně dalších dočasných rozdílů (daňová ztráta), s použitím očekávané daňové sazby platné pro období, ve kterém bude daňový závazek uplatněn.

O odložené daňové pohledávce se účtuje pouze tehdy, je-li pravděpodobné, že bude v následujících účetních obdobích uplatněna.

(j) Klasifikace závazků

Společnost klasifikuje část dlouhodobých závazků, bankovních úvěrů a finančních výpomocí, jejichž doba splatnosti je kratší než jeden rok vzhledem k rozvahovému dni, jako krátkodobé.

(k) Srovnatelné období

Na základě požadavků novely zákona o účetnictví a prováděcí vyhlášky platné od 1. 1. 2016 došlo ke změně vykazování položek rozvahy a výkazu zisku a ztráty. Pro zajištění srovnatelnosti těchto položek s minulým účetním obdobím byly položky rozvahy a výkazu zisku a ztráty za rok 2015 příslušně reklasifikovány. Společnost postupovala v souladu s Českým účetním standardem pro podnikatele č. 024 „Srovnatelné období za účetní období započaté v roce 2016“.

3. Změna účetních metod a postupů

Společnost v roce 2016 nezměnila účetní metody a postupy.

4. Dlouhodobý majetek

(a) Dlouhodobý nehmotný majetek

	Ocenitelná práva	Software	Ostatní DNM	Nedok. DNM	Celkem
Pořizovací cena					
Zůstatek k 1.1.2016	2 564	152 392	5 762	1 870	162 588
Přírůstky	--	6 984	--	1 786	8 770
Úbytky	--	-15 388	--	--	-15 388
Přeúčtování	--	749	--	-749	--
Zůstatek k 31.12.2016	2 564	144 737	5 762	2 907	155 970
Oprávký					
Zůstatek k 1.1.2016	2 564	136 980	4 412	--	143 956
Odpisy	--	7 840	577	--	8 417
Oprávký k úbytkům	--	-15 374	--	--	-15 374
Přeúčtování	--	--	--	--	--
Zůstatek k 31.12.2016	2 564	129 446	4 989	--	136 999
Zůstatková hodnota 1.1.2016	--	15 412	1 350	1 870	18 632
Zůstatková hodnota 31.12.2016	--	15 291	773	2 907	18 971

Majetek zatížený zástavním právem je uveden v bodě 18.

(b) Dlouhodobý hmotný majetek

	Pozemky	Stavby	Stroje a zařízení	Oceň. rozdíl k nabyt. majetku	Jiný DHM	Nedok. hmotný majetek a poskytnuté zálohy na DHM	Celkem
Požizovací cena							
Zůstatek k 1.1.2016	86 637	3 980 017	660 208	461 512	766	479	5 189 619
Přírůstky	--	17 696	17 842	--	--	2 649	38 187
Úbytky	--	-167	-60 906	--	--	--	-61 073
Přeúčtování	--	19	11	--	--	-30	--
Zůstatek k 31.12.2016	86 637	3 997 565	617 155	461 512	766	3 098	5 166 733
Oprávký							
Zůstatek k 1.1.2016	--	2 058 799	607 982	435 872	--	--	3 102 653
Odpisy	--	84 536	16 102	25 640	--	--	126 278
Oprávký k úbytkům	--	-167	-60 227	--	--	--	-60 394
Přeúčtování	--	--	--	--	--	--	--
Zůstatek k 31.12.2016	--	2 143 168	563 857	461 512	--	--	3 168 537
Zůst. hodn. 1.1.2016	86 637	1 921 218	52 226	25 640	766	479	2 086 966
Zůst. hodn. 31.12.2016	86 637	1 854 397	53 298	--	766	3 098	1 998 196

Majetek zatížený zástavním právem je uveden v bodě 18.

5. Najatý majetek**(a) Finanční leasing**

Společnost je smluvně zavázána platit leasingové splátky za finanční leasing dopravních prostředků a budovy parkovacího domu následovně:

2016	Leasingové splátky celkem	Zaplaceno k 31.12.2016	Splatno do 1 roku	Splatno od 1 do 5 let	Splatno v následujících letech
Budovy*	367 754	307 493	15 958	44 303	--
Osobní vozy	2 640	2 405	235	--	--
Celkem	370 394	309 898	16 193	44 303	--
2015	Leasingové splátky celkem	Zaplaceno k 31.12.2015	Splatno do 1 roku	Splatno od 1 do 5 let	Splatno v následujících letech
Budovy*	367 406	291 529	15 974	59 903	--
Osobní vozy	3 514	2 899	457	158	--
Celkem	370 920	294 428	16 431	60 061	--

* Částka leasingových splátek celkem v roce 2015 a 2016 se liší, neboť jejich kalkulace je závislá na 6M PRIBORU.

V roce 2015 byl ukončen leasing u 2 aut.

(b) Operativní leasing

Společnost neměla v roce 2016 ani v roce 2015 operativní leasing.

6. Dlouhodobý hmotný a nehmotný majetek nevykázaný v rozvaze

Majetek neuvedený v rozvaze dle bodu 2 a) je veden v operativní evidenci v pořizovacích cenách 228 594 tis. Kč (2015 – 219 589 tis. Kč).

7. Finanční majetek**Dlouhodobý**

Dlouhodobý finanční majetek představuje půjčka společnosti BACA Leasing Alfa, s. r. o. ve výši 67 876 tis. Kč (2015 – 62 031 tis. Kč), která bude použita na odkup nemovitosti, která je předmětem finančního leasingu uvedeného v bodě 6 písm. a). Ke konci trvání leasingové smlouvy bude výše půjčky odpovídat zůstatkové hodnotě nemovitosti.

Dále zůstatek obsahuje účetní netto hodnotu majetkových účastí ve výši 2 082 tis. Kč (2015 – 2 982 tis. Kč).

Krátkodobý

Zůstatek obsahuje hodnotu finančních prostředků na bankovních účtech a pokladnách ve výši 202 793 tis. Kč (2015 – 252 664 tis. Kč).

8. Zásoby

(a) Společnost vytvořila opravnou položku k zásobám ve výši 81 tis. Kč (2015 – 51 tis. Kč) z důvodu zboží s nízkou obrátkou a bez obrátky.

9. Pohledávky

a) Celkové dlouhodobé pohledávky brutto jsou ve výši 1 142 tis. Kč (2015 – 1 072 tis. Kč), není k nim tvořena opravná položka a představují půjčky zaměstnancům.

b) Celkové krátkodobé pohledávky brutto jsou ve výši 74 286 tis. Kč (2015 – 65 203 tis. Kč), k nim je vytvořena opravná položka ve výši 14 365 tis. Kč (2015 – 13 870 tis. Kč). Celkové krátkodobé pohledávky jsou tedy vykázány ve výši 59 921 tis. Kč (2015 – 51 333 tis. Kč).

Krátkodobé pohledávky obsahují:

1) Krátkodobé pohledávky z obchodních vztahů 53 386 tis. Kč (2015 – 43 399 tis. Kč), ze kterých 40 536 tis. Kč (2015 – 30 078 tis. Kč) představují pohledávky po lhůtě splatnosti. Opravná položka k pochybným pohledávkám k 31. prosinci 2016 činila 13 441 tis. Kč (2015 – 12 433 tis. Kč). V rámci konsolidačního celku byly vyloučeny vzájemné pohledávky z obchodních vztahů ve výši 215 tis. Kč (2015 – 573 tis. Kč).

2) Daňové pohledávky 15 350 tis. Kč (2015 – 16 177 tis. Kč), opravná položka k nárokovanému DPH v Německu ve výši 924 tis. Kč (2015 – 1 437 tis. Kč).

3) Poskytnuté zálohy brutto 2 731 tis. Kč (2015 – 1 954 tis. Kč), opravná položka se netvoří.

4) Dohadné účty aktivní a jiné pohledávky brutto 2 819 tis. Kč (2015 – 3 673 tis. Kč), opravná položka se netvoří.

10. Časové rozlišení

Aktivní časové rozlišení se skládá z nákladů příštích období ve výši 28 167 tis. Kč (2015 – 23 583 tis. Kč), a příjmů příštích období ve výši 464 tis. Kč (2015 – 35 tis. Kč). Pasivní časové rozlišení se skládá z výdajů příštích období ve výši 4 543 tis. Kč (2015 – 3 108 tis. Kč) a výnosů příštích období ve výši 9 157 tis. Kč (2015 – 21 968 tis. Kč).

11. Závazky

(a) Dlouhodobé závazky jsou ve výši 601 428 tis. Kč (2015 – 729 325 tis. Kč) a představují:

1) závazky - ovládaná nebo ovládající osoba 151 tis. Kč (2015 – 388 456 tis. Kč)

2) závazky k úvěrovým institucím 513 000 tis. Kč (2015 – 245 0000 tis. Kč)

3) jiné závazky z titulu reálné hodnoty úrokových swapů 33 494 tis. Kč (2015 – 47 372 tis. Kč)

4) odložený daňový závazek 54 783 tis. Kč (2015 – 48 497 tis. Kč).

Závazky – ovládaná nebo ovládající osoba jsou specifikovány v bodě 21.

(b) Krátkodobé závazky jsou ve výši 148 541 tis. Kč (2015 – 225 593 tis. Kč) a obsahují:

1) Krátkodobé závazky z obchodních vztahů 52 897 tis. Kč (2015 – 31 324 tis. Kč), ze kterých 6 777 tis. Kč představují závazky po lhůtě splatnosti (2015 – 1 303 tis. Kč). V rámci konsolidačního celku byly vyloučeny vzájemné závazky z obchodních vztahů ve výši 215 tis. Kč (2015 – 573 tis. Kč).

2) Závazky k zaměstnancům 28 864 tis. Kč (2015 – 26 974 tis. Kč)

3) Závazky k úvěrovým institucím 52 000 tis. Kč (2015 – 144 336 tis. Kč)

4) Závazky ze sociálního zabezpečení a zdravotního pojištění 5 062 tis. Kč (2015 – 4 865 tis. Kč)

5) Daňové závazky 2 398 tis. Kč (2015 – 1 965 tis. Kč)

6) Krátkodobé přijaté zálohy 6 480 tis. Kč (2015 – 15 213 tis. Kč), které představují zaplacené zálohy na projekty následujícího roku a ubytování v následujícím roce.

7) Dohadné účty pasivní a jiné závazky 840 tis. Kč (2015 – 916 tis. Kč).

12. Deriváty

K rozvahovému dni měla společnost otevřeny následující finanční deriváty k obchodování:

Termínovaný obchod	Datum splatnosti	Opční premie	2016	2015
			Reálná hodnota	Reálná hodnota
Úrokový swap (IRS)	15.12.20	--	-33 494	-47 372
Celkem			-33 494	-47 372

V souladu s účetními postupy uvedenými v bodě 2 g) byla změna reálné hodnoty úrokového swapu ve výši 13 877 tis. Kč účtována u společnosti Veletrhy Brno, a. s. přes výkaz zisku a ztráty.

Dále byla z důvodu rozpuštění oceňovacích rozdílů v závislosti na realizovaných splátkách úvěru odúčtována z účtu oceňovacích rozdílů ve vlastním kapitálu část přecenění derivátu ve výši 3 099 tis. Kč. Toto odúčtování bylo provedeno přes výkaz zisku a ztráty.

13. Opravné položky

	Opravná položka k zásobám	Opravná položka k pohledávkám	Opravná položka k finančním investicím	Celkem
Zůstatek k 1.1.2016	51	13 870	21 120	35 041
Tvorba	30	8 640	1 417	10 087
Rozpuštění/použití	--	-8 145	--	-8 145
Zůstatek k 31.12.2016	81	14 365	22 537	36 983

14. Vlastní kapitál konsolidačního celku

	31.12.16	31.12.15
Základní kapitál	1 258 375	1 258 375
Kapitálové fondy	18 442	15 932
Fondy ze zisku	54 233	60 490
Výsledek hospodaření minulých let	130 258	135 206
Výsledek hospodaření běžného účetního období bez menšinových podílů	78 249	- 4 801
Vlastní kapitál celkem	1 539 557	1 465 202

Menšinový vlastní kapitál

	31.12.2016	31.12.2015
Menšinový základní kapitál	62 000	62 000
Menšinové kapitálové fondy	1	1
Menšinové fondy ze zisku	646	-404
Menšinový výsledek hospodaření běžného účetního období	1 525	1 049
Menšinový vlastní kapitál celkem	64 172	62 646

15. Kladný konsolidační rozdíl

K 31. prosinci 2016 činí zůstatek kladného konsolidačního rozdílu 3 462 tis. Kč (2015 – 4 698 tis. Kč).

16. Odměna auditora

Účetní jednotky zahrnuté do konsolidačního celku vynaložily v roce 2016 za audit 637 tis. Kč (2015 – 995 tis. Kč) a za ostatní ověřovací služby 0 tis. Kč (2015 - 80 tis. Kč).

17. Rezervy

	Ostatní rezervy	Rezerva na odměny a odstupné	Rezerva na nevybranou dovolenou	Rezerva na daň z příjmu ČR	Rezerva na daň z příjmu Německo	Celkem
Zůstatek k 1.1.2016	2 350	3 218	1 708	--	--	7 276
Tvorba	946	3 819	1 982	15 562	1 275	23 584
Čerpání	-350	-3 218	-1 708	--	--	-5 276
Rozpuštění	--	--	--	--	--	--
Zůstatek k 31.12.2016	2 946	3 819	1 982	15 562	1 275	25 584

Rezerva na daň z příjmu právnických osob v ČR za rok 2015 ve výši 919 tis. Kč byla spárována se zaplacenými zálohami na daň z příjmu právnických osob ve výši 7 177 tis. Kč a výsledná pohledávka je vykázána na řádku Krátkodobé pohledávky.

Rezerva na daně v Německu za rok 2015 ve výši 3 559 tis. Kč byla spárována se zaplacenými zálohami ve výši 5 230 tis. Kč a je vykázána na řádku Krátkodobé pohledávky.

Rezerva na daň z příjmu právnických osob v ČR za rok 2016 ve výši 19 416 tis. Kč byla spárována se zaplacenými zálohami na daň z příjmu právnických osob ve výši 3 854 tis. Kč a je vykázána na řádku Rezervy.

Rezerva na daně v Německu za rok 2016 ve výši 3 032 tis. Kč byla spárována se zaplacenými zálohami ve výši 1 757 tis. Kč a je vykázána na řádku Rezervy.

18. Bankovní úvěry

2016	Splatnost	Úrok. sazba	Zůstatek 31.12.2016	Splatno do 1 roku	Splatno od 5 let	1 do	Splatno v násled. letech
Úvěr konsorciem bank v CZK	15.12.22	3M PRIBOR + marže	565 000	52 000	432 000		81 000
Celkem			565 000	52 000	432 000		81 000
2015	Splatnost	Úrok. sazba	Zůstatek 31.12.2015	Splatno do 1 roku	Splatno od 5 let	1 do	Splatno v násled. letech
Úvěr konsorciem bank v CZK	15.12.20	3M PRIBOR + marže	389 336	144 336	245 000		--
Celkem			389 336	144 336	245 000		--

Nákladové úroky činily v roce 2015 17 687 tis. Kč (2014 – 13 904 tis. Kč).

Popis zástavního případu

Část nemovitého majetku LV 344 věřitel: UniCredit Bank Czech Republic and Slovakia, a. s., 1,28 mld. Kč + přísl.

K části nemovitostí ve vlastnictví společnosti Veletřhy Brno, a. s. zapsaným v katastru nemovitostí vedeným Katastrálním úřadem pro Jihomoravský kraj, Katastrální pracoviště Brno-město, na LV 344, kat. úz. Pisárky, obec Brno, okres Brno-město, bylo smlouvou o zástavě nemovitostí ze dne 30. září 2008 uzavřenou mezi společností Veletřhy Brno, a. s. jako zástavcem a zástavním dlužníkem a UniCredit Bank Czech Republic, a. s., nyní: UniCredit Bank Czech Republic and Slovakia, a. s., jako zástavním věřitelem založeno zástavní právo k zajištění pohledávky zástavního věřitele za zástavcem a zástavním dlužníkem z titulu čerpání úvěru z úvěrové smlouvy ze dne 30. září 2008, na základě které byl společnosti poskytnut úvěr ve výši 1,28 mld. Kč. Účelem předmětného úvěru je jednak refinancování původního úvěru vůči WestLB AG (ve výši 430 mil. Kč), jednak financování výstavby pavilonu P (850 mil. Kč).

Zástavní právo bylo zřízeno k těmto nemovitostem:

pozemkům: parc. č. 2/1, 2/2, 2/3, 6/1, 6/2, 8/1, 8/3, 8/4, 8/5, 8/6, 8/8, 8/9, 12/1, 12/3, 12/4, 16, 17, 18/1, 18/7, 18/8, 18/9, 24/2, 24/26, 24/27, 24/28, 24/29, 24/30, 24/41, 24/43, 24/44, 24/45, 24/47, 24/50, 24/51, 24/52, 24/54, 24/58, 24/59, 24/60, 24/61, 24/69, 26/1, 26/7, 72/5, 77/3, 77/4, 77/9, 77/13, 77/15, 77/16, 79/2, 79/3, 79/4, 79/7, 79/8, 79/9, 79/10, 79/11, 79/12, 79/13, 79/14, 79/15, 79/16, 79/17, 79/18, 79/19, 79/22, 79/23, 80/1, 80/2, 81, 85/1, 85/2, 86/5, 86/9, 86/10, 86/11, 86/15, 86/16, 86/17, 86/18, 86/19, 86/20, 86/27, 86/26, 86/28, 86/29, 86/30, 86/31, 86/32, 86/34, 86/35, 86/42, 86/44, 87/1, 87/2, 89/1, 89/2, 90, 91, 124/1, 124/2, 124/5, 124/6, 124/7, 124/8, 124/9, 124/10, 124/11, 124/12, 124/13, 128/1, 128/2, 129/2, 129/9, 129/11, 129/12, 129/13, 129/14, 135, 138, 139, 142, 144, 145, 146, 147/1, 147/2, 147/3, 147/4, 147/5, 147/6, 147/7, 147/8, 147/9, 149/1, 149/2, 149/3, 150/1, 150/2, 150/3, 150/4, 150/5, 150/6, 150/7, 150/8, 150/9, 150/10, 151/1, 151/8, 151/11, 151/17, 153/1, 153/2, 153/3, 153/4, 153/5, 154/1, 154/2, 154/3, 154/4, 154/5, 156/1, 156/2, 156/3, 156/4, 157, 158, 159/1, 159/2, 159/3, 159/4, 159/5, 159/6, 159/7, 159/8, 160, 166, 168/5, 168/6, 168/7, 168/17, 168/18, 168/19, 168/20, 168/21, 168/22, 168/23, 168/24, 168/25, 168/26, 168/32, 168/33, 168/34, 168/54, 168/55, 168/56, 168/57, 168/58, 168/59, 168/60, 168/61, 168/62, 168/63, 168/64, 168/65, 168/66, 168/72, 168/73, 168/74, 168/75, 168/76, 168/77, 168/78, 168/79, 168/80, 168/84, 168/90, 168/91, 168/92, 168/93, 168/94, 168/95, 168/101, 168/112, 168/113, 2330

a budovám na pozemcích: 24/2, 24/68, 24/69, 26/7, 77/15, 77/16, 79/22; 19/1; 24/73, 79/3, 79/23, 80/2, 81; 1; 79/10; 90; 91; 128/1; 129/2; 135; 138; 139; 145; 149/1; 157; 168/6; 168/7; 168/19; 168/20; 168/21; 168/22; 168/23; 13; 22, 128/2,

to vše zapsáno na LV č. 344 v katastru nemovitostí vedeném Katastrálním úřadem pro Jihomoravský kraj se sídlem v Brně, katastrální pracoviště Brno-město, pro katastrální území Pisárky, obec Brno, okres Brno-město.

Zástavní právo k zajištění pohledávek, jak výše uvedeno, bylo v souladu s podmínkami výše cit. úvěrové smlouvy rozšířeno smlouvami o zřízení zajištění ze dne 6. května 2009 a dne 27. října 2009 rozšířeno o zástavu následujících nemovitostí:

pozemků parc. č. 1, 2/4, 2/5, 2/6, 2/7, 2/8, 2/9, 3, 4/1, 4/2, 4/3, 4/5, 8/7, 13, 19/1, 19/2, 21, 22, 24/1, 24/56, 24/57, 24/62, 24/68, 24/73, 24/74, 24/75, 24/76, 24/77, 24/78, 24/79, 24/80, 24/81, 24/82, 24/83, 24/84, 24/85, 24/86, 24/87, 24/88, 24/89, 24/90, 24/91, 24/92, 24/93, 24/94, 24/95, 24/96a budovy – bez č. p./č. e., stavba občanského vybavení, na pozemcích parc. č. 24/96, 87/1, 89/1, 3, 151/1, to vše zapsáno na LV č. 344 v katastru nemovitostí vedeném Katastrálním úřadem pro Jihomoravský kraj, Katastrální pracoviště Brno-město, pro katastrální území Pisárky, obec Brno, okres Brno-město.

Část nemovitého majetku LV 344 věřitel: UniCredit Bank Czech Republic and Slovakia, a. s., 1,00 mld. Kč.

K totožné části nemovitostí ve vlastnictví společnosti Veletřhy Brno, a. s. zapsaným v katastru nemovitostí vedeném Katastrálním úřadem pro Jihomoravský kraj, Katastrální pracoviště Brno-město, na LV 344, kat. úz. Pisárky, obec Brno, okres Brno-město, jak výše uvedeno, bylo smlouvou o zástavě nemovitostí ze dne 21. března 2006 uzavřenou mezi společností Veletřhy Brno, a. s. jako zástavcem

a zástavním dlužníkem a UniCredit Bank Czech Republic and Slovakia, a. s. jako zástavním věřitelem založeno zástavní právo k zajištění dluhu zástavce vůči zástavnímu věřiteli z titulu čerpání úvěru z úvěrové smlouvy ze dne 21. března 2016, na základě které byl společnosti Veletřhy Brno, a. s. poskytnut úvěr ve výši 320 mil. Kč. Účelem předmětného úvěru je refinancování podřízené půjčky původního většinového akcionáře Messe Düsseldorf GmbH dle smlouvy ze dne 23. srpna 2000. Vedle zástavního práva byl předmětnou smlouvou založen rovněž zákaz zcizení a zatížení nemovitostí.

Právní účinky vkladu práva do katastru nemovitostí vznikly ke dni 22. březnu 2016.

19. Informace o tržbách

Tržby z prodeje vlastních služeb a zboží	1 164 831	999 814
Z toho: tuzemsko	789 367	658 912
země EU	329 953	303 189
ostatní země	45 511	37 713
Tržby z finanční činnosti	17 214	32 062

20. Informace o výkonové spotřebě

Vykázaná výkonová spotřeba je ve výši 666 295 tis. Kč (2015 – 619 918 tis. Kč). Nejvýznamnější součástí jsou služby realizace stánků ve výši 207 595 tis. Kč (2015 – 175 602 tis. Kč), služby informačních systémů ve výši 19 894 tis. Kč (2015 – 21 846 tis. Kč), reklama a propagace ve výši 41 563 tis. Kč (2015 – 44 422 tis. Kč) a nájemné a půjčovné ve výši 44 262 tis. Kč (2015 – 49 092 tis. Kč).

21. Informace o spřízněných osobách

K 31. 3. 2016 došlo k prodeji veškerých akcií, které držela společnost Messe Düsseldorf GmbH ve společnosti Veletrhy Brno, a. s. a k splátce podřízené půjčky. K tomuto datu přestala být společnost Messe Düsseldorf GmbH spřízněnou osobou.

a) Pohledávky a závazky z obchodních vztahů

V pohledávkách a závazcích z obchodních vztahů, popsanych v bodě 9 a 11, jsou obsaženy následující zůstatky účtů týkající se vztahů k podnikům ve skupině:

	31.12.16	31.12.15	31.12.16	31.12.15
BVV FAIR TRAVEL s.r.o.	--	231	--	12
Kongresové centrum Brno, a.s.	--	--	30	30
Centrex mezinárodní sdružení	--	--	24	--
Teplárny Brno, a.s.	--	--	733	--
SAKO Brno, a.s.	4	--	--	--
Dopravní podnik města Brna, a.s.	12	--	--	--
Brněnské vodárny a kanalizace, a.s.	--	--	920	--
Statutární město Brno	--	--	229	--
Celkem	16	231	1 936	42

b. Dlouhodobé závazky v tis. Kč

	Dlouhodobé závazky k 31.12.2016	Nákladové úroky v roce 2016	Dlouhodobé závazky k 31.12.2015	Nákladové úroky v roce 2015
Messe Düsseldorf GmbH – půjčka	--	-3 295*	388 314	17 431
BVV Brněnské veletrhy a výstavy, spol. s r.o.	151	10	142	10
Celkem	151	-3 285	388 456	17 441

*Uvedená částka -3 295 tis. Kč se skládá z úpravy úroků 2015 dle smlouvy o refinancování ve výši - 6 126 tis. Kč a úroků k 31. 3. 2016 ve výši 2 831 tis. Kč.

c. Transakce se spřízněnými osobami

	Tržby za rok		Nákupy za rok	
	2016	2015	2016	2015
BVV FAIR TRAVEL s.r.o.	248	472	2 358	5 082
Kongresové centrum Brno, a.s.	24	24	300	300
Vlečka BVV společnost s ručením omezeným	16	16	290	290
CENTREX mezinárodní sdružení	--	--	219	191
Brněnské komunikace, a.s.	--	--	8	--
Teplárny Brno, a.s.	--	--	25 427	--
SAKO Brno, a.s.	3	--	--	--
Dopravní podnik města Brna, a.s.	10	--	19	--
Brněnské vodárny a kanalizace, a.s.	5	--	10 528	--
Statutární město Brno	1 097	--	7 344	--
Celkem	1 403	512	46 493	5 863

d. Odměny členům orgánů obchodní korporace

	Představenstvo		Dozorčí rada	
	2016	2015	2016	2015
Průměrný počet členů	10	12	8	6
Odměny z titulu výkonu funkce	7 907	11 454	1 143	927

22. Zaměstnanci a vedoucí pracovníci

Průměrný počet zaměstnanců a vedoucích zaměstnanců a osobní náklady za rok 2016 a 2015:

2016	Počet	Mzdové náklady	Náklady na sociální zabezpečení a zdravotní pojištění	Sociální náklady
Zaměstnanci	328	123 058	41 200	2 669
Vedoucí zaměstnanci	37	27 171	9 303	335
Celkem	365	150 229	50 503	3 004

2015	Počet	Mzdové náklady	Náklady na sociální zabezpečení a zdravotní pojištění	Sociální náklady
Zaměstnanci	337	117 469	40 429	2 623
Vedoucí zaměstnanci	36	26 405	7 804	322
Celkem	373	143 874	48 233	2 945

23. Daň z příjmů

Splatná

Splatná daň z příjmu zahrnuje rezervu na daň z příjmu 2016 ve výši 19 416 tis. Kč a upřesnění odhadu daně 2015 ve výši -53 tis. Kč, dále odhad daně z příjmu a daně živnostenské 2016 provozovny Düsseldorf ve výši 3 032 tis. Kč a upřesnění odhadu daně 2015 ve výši 70 tis. Kč a 2014 ve výši -447 tis. Kč. Dále splatnou daň z příjmů BRNO INN, a. s. ve výši 617 tis. Kč.

(2015 - Splatná daň z příjmů zahrnuje rezervu na daň z příjmů 2015 ve výši 919 tis. Kč a upřesnění odhadu daně 2014 ve výši -92 tis. Kč, dále odhad daně z příjmů a daně živnostenské 2015 provozovny Düsseldorf ve výši 1 354 tis. Kč. Dále splatnou daň z příjmů BRNO INN, a. s. ve výši 320 tis. Kč.)

Odložená daň

Společnost Veletrhy Brno, a. s. vykazuje k rozvahovému dni odložený daňový závazek ve výši 50 517 tis. Kč (2015 – 44 585 tis. Kč), společnost BRNO INN, a. s. ve výši 4 266 tis. Kč (2015 - 3 912 tis. Kč).

	Pohledávky		Závazky		Rozdíl	
	2016	2015	2016	2015	2016	2015
Dlouhodobý majetek	--	--	-59 659	-53 431	-59 659	-53 431
Pohledávky	844	599	--	--	844	599
Zásoby	15	10	--	--	15	10
Rezervy	1 165	935	--	--	1 165	935
Přecenění majetku a závazků účtované proti vlastnímu kapitálu	2 355	2 945	--	--	2 355	2 945
Ostatní dočasné rozdíly	497	446	--	-1	497	445
Odložená daňová pohledávka/(závazek)	4 935	4 935	-53 432	-53 432	-54 783	-48 497

V souladu s účetními postupy uvedenými v bodě 2 (i) byla pro výpočet odložené daně použita daňová sazba 19 % (2015 – 19 %).

24. Závazky nevykázané v rozvaze

- Žaloba žalobce Českomoravská investiční, a. s. proti žalovaným

a) Veletrhy Brno, a. s.

b) BRNO INN, a. s.

o určení neplatnosti kupní smlouvy ze dne 11. listopadu 2009 a o určení vlastnického práva k nemovitostem.

Jedná se o žalobu minoritního akcionáře BRNO INN, a. s., který napadá prodej pozemků mezi Veletrhy Brno, a. s. jako ovládající osobou BRNO INN, a. s. jako ovládanou osobou. Pozemky jsou situovány v lokalitě hotelu Holiday Inn Brno. Základem argumentace žaloby jsou zejm. tvrzení o vadách znaleckého posudku na určení kupní ceny (nesprávně určená výše kupní ceny) a tvrzení o procedurálních pochybeních na straně ovládané osoby, v důsledku čehož je žalobcem dovozována jím tvrzená neplatnost kupní smlouvy a tudíž i fakt nerealizovaného přechodu vlastnického práva k převáděným nemovitostem z prodávajícího na kupujícího. Spor je veden od r. 2010 (MS v Brně sp. zn. 16 C 31/2010). Spor je veden od r. 2010 u Městského soudu v Brně. Městský soud v Brně žalobu rozsudkem ze dne 18. dubna 2013 zamítl. Žalobce podal proti rozsudku soudu I. stupně odvolání. Krajský soud v Brně rozsudek soudu I. stupně rozsudkem ze dne 5. 3. 2015 potvrdil (KS v Brně č. j. 18 Co 397/2013-360). Žalobce podal proti rozsudku Krajského soudu v Brně dovolání. Nejvyšší soud ČR k dovolání žalobce zrušil rozsudkem ze dne 30. 11. 2016 rozsudky obou soudů nižších instancí a vrátil věc Městskému soudu v Brně k novému projednání. Nejvyšší soud se nezabýval meritem sporu, pouze uložil soudu I. instance, aby opětovně posoudil, zda má žalobce naléhavý právní zájem na podání žaloby.

- Žaloba žalobce Českomoravská investiční, a. s. proti žalovaným

a) Veletrhy Brno, a. s.

b) členové představenstva a dozorčí rady Veletrhy Brno, a. s. a BRNO INN, a. s. k rozhodnému období

o náhradu škody ve výši 15.545.180 Kč.

Jedná se o žalobu minoritního akcionáře BRNO INN, a. s. na náhradu škody proti majoritnímu akcionáři BRNO INN, a. s., členům představenstva a dozorčí rady společnosti Veletrhy Brno, a. s. a členům představenstva a dozorčí rady BRNO INN, a. s. Důvodem podané žaloby je nedodržení postupů předepsaných v koncernovém právu, zejména zneužití vlivu ovládající osoby na osobě ovládané, nevypracování řádné zprávy o propojených osobách, která neobsahuje informaci o tom, že uzavřením kupní smlouvy na pozemky (viz řízení u MS v Brně sp. zn. 16 C 31/2010) vznikla společnosti BRNO INN, a. s. škoda, neplatnost kupní smlouvy a vady znaleckého posudku, který převáděné pozemky oceňoval.

Spor je veden od roku 2011 u Krajského soudu v Brně pod sp. zn. 35 Cm 67/2011. Ve věci se v roce 2016 nekonalo soudní jednání.

V souvislosti s výše uvedenými spory nebyly tvořeny žádné rezervy.

25. Pohledávky kryté podle zástavního práva nebo jistěné jiným způsobem (např. ručením)

Společnost nemá žádné pohledávky kryté podle zástavního práva.

26. Významná následná událost

K datu sestavení účetní závěrky nejsou vedení společnosti známy žádné významné následné události, které by ovlivnily účetní závěrku k 31. prosinci 2016.

Veletrhy Brno, a. s.

Sestaveno dne: 25. 04. 2017

Ing. Jiří Kuliš
předseda představenstva

Ing. Jaroslav Rubeš
člen představenstva

ROZVAHA v plném rozsahu ke dni 31. 12. 2016 (v celých tisících Kč) za kalendářní rok 2016

Označ.	č.ř.	Běžné účetní období			Minulé období
		Brutto	Korekce	Netto	Netto
	01	5 373 841	-3 018 822	2 355 019	2 482 726
AKTIVA CELKEM					
A. Pohledávky za upsaný základní kapitál	02	0	0	0	0
B. Dlouhodobý majetek	03	5 118 349	-3 004 497	2 113 852	2 196 567
B. I. Dlouhodobý nehmotný majetek	04	151 191	-132 220	18 971	18 632
B. I.1. Nehmotné výsledky výzkumu a vývoje	05	0	0	0	0
B. I.2. Ocenitelná práva	06	142 806	-127 515	15 291	15 412
B. I.2.1. Software	07	142 384	-127 093	15 291	15 412
B. I.2.2. Ostatní ocenitelná práva	08	422	-422	0	0
B. I.3. Goodwill	09	0	0	0	0
B. I.4. Ostatní dlouhodobý nehmotný majetek	10	5 478	-4 705	773	1 350
B. I.5. Poskytnuté zálohy na dlouhodobý nehmotný majetek a nedokončený dlouhodobý nehmotný majetek	11	2 907	0	2 907	1 870
B. I.5.1. Poskytnuté zálohy na dlouhodobý nehm. majetek	12	0	0	0	0
B. I.5.2. Nedokončený dlouhodobý nehmotný majetek	13	2 907	0	2 907	1 870
B. II. Dlouhodobý hmotný majetek	14	4 703 863	-2 849 740	1 854 123	1 942 122
B. II.1. Pozemky a stavby	15	3 792 377	-1 986 884	1 805 493	1 871 671
B. II.1.1. Pozemky	16	79 231	0	79 231	79 231
B. II.1.2. Stavby	17	3 713 146	-1 986 884	1 726 262	1 792 440
B. II.2. Hmotné movité věci a jejich soubory	18	446 298	-401 344	44 954	43 604
B. II.3. Oceňovací rozdíly k nabytému majetku	19	461 512	-461 512	0	25 640
B. II.4. Ostatní dlouhodobý hmotný majetek	20	766	0	766	766
B. II.4.1. Pěstitelské celky trvalých porostů	21	0	0	0	0
B. II.4.2. Dospělá zvířata a jejich skupiny	22	0	0	0	0
B. II.4.3. Jiný dlouhodobý hmotný majetek	23	766	0	766	766
B. II.5. Poskytnuté zálohy na dlouhodobý hmotný majetek a nedokončený dlouhodobý hmotný majetek	24	2 910	0	2 910	441
B. II.5.1. Poskytnuté zálohy na dlouhodobý hm. majetek	25	0	0	0	0
B. II.5.2. Nedokončený dlouhodobý hmotný majetek	26	2 910	0	2 910	441
B. III. Dlouhodobý finanční majetek	27	263 295	-22 537	240 758	235 813
B. III.1. Podíly - ovládaná nebo ovládající osoba	28	175 397	-2 537	172 860	173 760
B. III.2. Zápůjčky a úvěry - ovládaná nebo ovládající osoba	29	0	0	0	0
B. III.3. Podíly - podstatný vliv	30	20 022	-20 000	22	22
B. III.4. Zápůjčky a úvěry - podstatný vliv	31	0	0	0	0
B. III.5. Ostatní dlouhodobé cenné papíry a podíly	32	0	0	0	0
B. III.6. Zápůjčky a úvěry - ostatní	33	0	0	0	0
B. III.7. Ostatní dlouhodobý finanční majetek	34	67 876	0	67 876	62 031
B. III.7.1. Jiný dlouhodobý finanční majetek	35	67 876	0	67 876	62 031
B. III.7.2. Poskytnuté zálohy na dlouhodobý finanční majetek	36	0	0	0	0

ROZVAHA v plném rozsahu ke dni 31. 12. 2016 (v celých tisících Kč) za kalendářní rok 2016

Označ.	č.ř.	Běžné účetní období			Minulé období	
		Brutto	Korekce	Netto	Netto	
C.	Oběžná aktiva	37	228 155	-14 325	213 830	262 921
C. I.	Zásoby	38	8 084	-81	8 003	8 955
C. I.1.	Materiál	39	0	0	0	0
C. I.2.	Nedokončená výroba a polotovary	40	0	0	0	0
C. I.3.	Výrobky a zboží	41	8 084	-81	8 003	8 955
C. I.3.1.	Výrobky	42	0	0	0	0
C. I.3.2.	Zboží	43	8 084	-81	8 003	8 955
C. I.4.	Mladá a ostatní zvířata a jejich skupiny	44	0	0	0	0
C. I.5.	Poskytnuté zálohy na zásoby	45	0	0	0	0
C. II.	Pohledávky	46	72 419	-14 244	58 175	50 824
C. II.1.	Dlouhodobé pohledávky	47	1 142	0	1 142	1 072
C. II.1.1.	Pohledávky z obchodních vztahů	48	0	0	0	0
C. II.1.2.	Pohledávky - ovládaná nebo ovládající osoba	49	0	0	0	0
C. II.1.3.	Pohledávky - podstatný vliv	50	0	0	0	0
C. II.1.4.	Odložená daňová pohledávka	51	0	0	0	0
C. II.1.5.	Pohledávky - ostatní	52	1 142	0	1 142	1 072
C. II.1.5.1.	Pohledávky za společníky	53	0	0	0	0
C. II.1.5.2.	Dlouhodobé poskytnuté zálohy	54	0	0	0	0
C. II.1.5.3.	Dohadné účty aktivní	55	0	0	0	0
C. II.1.5.4.	Jiné pohledávky	56	1 142	0	1 142	1 072
C. II.2.	Krátkodobé pohledávky	57	71 277	-14 244	57 033	49 752
C. II.2.1.	Pohledávky z obchodních vztahů	58	50 570	-13 320	37 250	29 442
C. II.2.2.	Pohledávky - ovládaná nebo ovládající osoba	59	0	0	0	0
C. II.2.3.	Pohledávky - podstatný vliv	60	0	0	0	0
C. II.2.4.	Pohledávky - ostatní	61	20 707	-924	19 783	20 310
C. II.2.4.1.	Pohledávky za společníky	62	0	0	0	0
C. II.2.4.2.	Sociální zabezpečení a zdravotní pojištění	63	0	0	0	0
C. II.2.4.3.	Stát - daňové pohledávky	64	15 350	-924	14 426	14 740
C. II.2.4.4.	Krátkodobé poskytnuté zálohy	65	2 620	0	2 620	1 907
C. II.2.4.5.	Dohadné účty aktivní	66	2 560	0	2 560	3 405
C. II.2.4.6.	Jiné pohledávky	67	177	0	177	258
C. III.	Krátkodobý finanční majetek	68	0	0	0	0
C. III.1.	Podíly - ovládaná nebo ovládající osoba	69	0	0	0	0
C. III.2.	Ostatní krátkodobý finanční majetek	70	0	0	0	0
C. IV.	Peněžní prostředky	71	147 652	0	147 652	203 142
C. IV.1.	Peněžní prostředky v pokladně	72	5 097	0	5 097	4 308
C. IV.2.	Peněžní prostředky na účtech	73	142 555	0	142 555	198 834
D.	Časové rozlišení aktiv	74	27 337	0	27 337	23 238
D. 1.	Náklady příštích období	75	26 873	0	26 873	23 238
D. 2.	Komplexní náklady příštích období	76	0	0	0	0
D. 3.	Příjmy příštích období	77	464	0	464	35

ROZVAHA v plném rozsahu ke dni 31. 12. 2016 (v celých tisících Kč) za kalendářní rok 2016

Označ.	č.ř.	Stav v běžném účetním období	Stav v minulém účetním období
PASIVA CELKEM	01	2 355 019	2 482 726
A. Vlastní kapitál	02	1 577 896	1 506 685
A. I. Základní kapitál	03	1 258 375	1 258 375
A. I.1. Základní kapitál	04	1 258 375	1 258 375
A. I.2. Vlastní podíly (-)	05	0	0
A. I.3. Změny základního kapitálu	06	0	0
A. II. Ážio a kapitálové fondy	07	18 268	15 758
A. II.1. Ážio	08	1 444	1 444
A. II.2. Kapitálové fondy	09	16 824	14 314
A. II.2.1. Ostatní kapitálové fondy	10	26 887	26 887
A. II.2.2. Oceňovací rozdíly z přecenění majetku a závazků (+/-)	11	-10 063	-12 573
A. II.2.3. Oceňovací rozdíly z přecenění při přeměnách obchodních korporací (+/-)	12	0	0
A. II.2.4. Rozdíly z přeměn obchodních korporací (+/-)	13	0	0
A. II.2.5. Rozdíly z ocenění při přeměnách obchodních korporací (+/-)	14	0	0
A. III. Fondy ze zisku	15	49 679	56 087
A. III.1. Ostatní rezervní fond	16	37 150	37 150
A. III.2. Statutární a ostatní fondy	17	12 529	18 937
A. IV. Výsledek hospodaření minulých let (+/-)	18	176 465	181 572
A. IV.1. Nerozdělený zisk minulých let	19	176 465	181 572
A. IV.2. Neuhrazená ztráta minulých let (-)	20	0	0
A. IV.3. Jiný výsledek hospodaření minulých let (+/-)	21	0	0
A. V. Výsledek hospodaření běžného účetního období	22	75 109	-5 107
A. VI. Rozhodnuto o zálohové výplatě podílu na zisku	23	0	0
B.+ C. Cizí zdroje	24	763 423	950 965
B. Rezervy	25	24 981	6 471
B. 1. Rezerva na důchody a podobné závazky	26	0	0
B. 2. Rezerva na daň z příjmů	27	15 562	0
B. 3. Rezervy podle zvláštních právních předpisů	28	0	0
B. 4. Ostatní rezervy	29	9 419	6 471
C. Závazky	30	738 442	944 494
C. I. Dlouhodobé závazky	31	597 162	725 413
C. I.1. Vydané dluhopisy	32	0	0
C. I.1.1. Vyměnitelné dluhopisy	33	0	0
C. I.1.2. Ostatní dluhopisy	34	0	0
C. I.2. Závazky k úvěrovým institucím	35	513 000	245 000
C. I.3. Dlouhodobé přijaté zálohy	36	0	0
C. I.4. Závazky z obchodních vztahů	37	0	0
C. I.5. Dlouhodobé směnky k úhradě	38	0	0
C. I.6. Závazky - ovládaná nebo ovládající osoba	39	151	388 456
C. I.7. Závazky - podstatný vliv	40	0	0
C. I.8. Odložený daňový závazek	41	50 517	44 585

ROZVAHA v plném rozsahu ke dni 31. 12. 2016 (v celých tisících Kč) za kalendářní rok 2016

C. I.9.	Závazky - ostatní	42	33 494	47 372
C. I.9.1.	Závazky ke společníkům	43	0	0
C. I.9.2.	Dohadné účty pasivní	44	0	0
C. I.9.3.	Jiné závazky	45	33 494	47 372
C. II.	Krátkodobé závazky	46	141 280	219 081
C. II.1.	Vydané dluhopisy	47	0	0
C. II.1.1.	Vyměnitelné dluhopisy	48	0	0
C. II.1.2.	Ostatní dluhopisy	49	0	0
C. II.2.	Závazky k úvěrovým institucím	50	52 000	144 336
C. II.3.	Krátkodobé přijaté zálohy	51	6 024	15 012
C. II.4.	Závazky z obchodních vztahů	52	51 253	29 559
C. II.5.	Krátkodobé směnky k úhradě	53	0	0
C. II.6.	Závazky - ovládaná nebo ovládající osoba	54	0	0
C. II.7.	Závazky - podstatný vliv	55	0	0
C. II.8.	Závazky - ostatní	56	32 003	30 174
C. II.8.1.	Závazky ke společníkům	57	0	0
C. II.8.2.	Krátkodobé finanční výpomoci	58	0	0
C. II.8.3.	Závazky k zaměstnancům	59	26 721	24 841
C. II.8.4.	Závazky ze sociálního zabezpečení a zdrav. pojištění	60	3 863	3 733
C. II.8.5.	Stát - daňové závazky a dotace	61	1 121	1 125
C. II.8.6.	Dohadné účty pasivní	62	298	475
C. II.8.7.	Jiné závazky	63	0	0
D.	Časové rozlišení	64	13 700	25 076
D. 1.	Výdaje příštích období	65	4 543	3 108
D. 2.	Výnosy příštích období	66	9 157	21 968

VÝKAZ ZISKU A ZTRÁTY v plném rozsahu ke dni 31. 12. 2016 (v celých tisících Kč) za kalendářní rok 2016

Označ.		Stav v běžném účetním období	Stav v minulém účetním období
I.	Tržby za prodej výrobků a služeb	1 044 629	884 408
II.	Tržby za prodej zboží	15 601	15 404
A.	Výkonová spotřeba	626 338	580 198
A. 1.	Náklady vynaložené na prodané zboží	11 226	11 323
A. 2.	Spotřeba materiálu a energie	103 981	99 216
A. 3.	Služby	511 131	469 659
B.	Změna stavu zásob vlastní činnosti (+/-)	0	0
C.	Aktivace (-)	-5 929	-7 611
D.	Osobní náklady	167 581	163 036
D. 1.	Mzdové náklady	126 069	123 648
D. 2.	Náklady na soc. zabezpečení, zdr. pojištění a ost. náklady	41 512	39 388
D. 2.1.	Náklady na sociální zabezpečení a zdravotní pojištění	39 535	37 457
D. 2.2.	Ostatní náklady	1 977	1 931
E.	Úpravy hodnot v provozní oblasti	124 396	128 649
E.1.	Úpravy hodnot dlouhodobého nehmotného a hmotného majetku	123 937	137 922
E.1.1.	Úpravy hodnot dlouhodobého nehmot. a hmot. majetku - trvalé	123 937	137 922
E.1.2.	Úpravy hodnot dlouhodobého nehmot. a hmot. majetku - dočasné	0	0
E. 2.	Úpravy hodnot zásob	30	-31
E. 3.	Úpravy hodnot pohledávek	429	-9 242
III.	Ostatní provozní výnosy	6 256	16 764
III. 1.	Tržby z prodaného dlouhodobého majetku	185	421
III. 2.	Tržby z prodaného materiálu	36	80
III. 3.	Jiné provozní výnosy	6 035	16 263
F.	Ostatní provozní náklady	25 927	25 706
F. 1.	Zůstatková cena prodaného dlouhodobého majetku	225	31
F. 2.	Zůstatková cena prodaného materiálu	0	0
F. 3.	Daně a poplatky z provozní oblasti	10 943	10 087
F. 4.	Rezervy v provozní oblasti a komplexní náklady příštích období	1 674	-655
F. 5.	Jiné provozní náklady	13 085	16 243
*	Provozní výsledek hospodaření (+/-)	128 173	26 598
IV.	Výnosy z dlouhodobého finančního majetku - podíly	500	751
IV. 1.	Výnosy z podílů - ovládaná nebo ovládající osoba	500	751
IV. 2.	Ostatní výnosy z podílů	0	0
G.	Náklady vynaložené na prodané podíly	500	1 011
V.	Výnosy z ostatního dlouhodobého finančního majetku	0	0
V. 1.	Výnosy z ostatního dlouhodobého finančního majetku - ovládaná nebo ovládající osoba	0	0
V. 2.	Ostatní výnosy z ostatního dlouhodobého finančního majetku	0	0
H.	Náklady související s ostatním dlouhodobým finančním majetkem	0	0

VÝKAZ ZISKU A ZTRÁTY v plném rozsahu ke dni 31. 12. 2016 (v celých tisících Kč) za kalendářní rok 2016

VI.	Výnosové úroky a podobné výnosy	1 999	1 823
VI. 1.	Výnosové úroky a podobné výnosy - ovládaná nebo ovládající osoba	0	0
VI. 2.	Ostatní výnosové úroky a podobné výnosy	1 999	1 823
I.	Úpravy hodnot a rezervy ve finanční oblasti	1 417	0
J.	Nákladové úroky a podobné náklady	31 288	50 664
J. 1.	Nákladové úroky a podobné náklady - ovládaná nebo ovládající osoba	-3 285	17 442
J. 2.	Ostatní nákladové úroky a podobné náklady	34 573	33 222
VII.	Ostatní finanční výnosy	14 484	29 239
K.	Ostatní finanční náklady	9 480	5 783
*	Finanční výsledek hospodaření (+/-)	-25 702	-25 645
**	Výsledek hospodaření před zdaněním (+/-)	102 471	953
L.	Daň z příjmů	27 362	6 060
L. 1.	Daň z příjmů splatná	22 018	2 181
L. 2.	Daň z příjmů odložená (+/-)	5 344	3 879
**	Výsledek hospodaření po zdanění (+/-)	75 109	-5 107
M.	Převod podílu na výsledku hospodaření společníkům (+/-)	0	0
***	Výsledek hospodaření za účetní období (+/-)	75 109	-5 107
*	Čistý obrat za účetní období	1 083 469	948 389

Přehled o peněžních tocích ke dni 31. 12. 2016 (v celých tisících Kč) za kalendářní rok 2016

Ozn.	text	běžné období	minulé období
P.	Stav peněžních prostředků a peněžních ekvivalentů na začátku účetního období	203 142	171 930
Peněžní toky z hlavní výdělečné činnosti (provozní činnost)			
Z.	Účetní zisk nebo ztráta z běžné činnosti před zdaněním	102 471	1 405
A.1.	Úpravy o nepeněžní operace (A.1.1. až A.1.6.)	157 451	163 130
A.1.1.	Odpisy stálých aktiv, a dále umořování opravné položky k nabytému majetku	123 937	137 922
A.1.2.	Změna stavu opravných položek a rezerv	4 910	-9 928
A.1.3.	Zisk (ztráta) z prodeje stálých aktiv	-685	-390
A.1.4.	Výnosy z podílů na zisku	0	260
A.1.5.	Vyúčtované nákladové úroky s výjimkou kapitalizovaných úroků a vyúčtované výnosové úroky	29 289	48 841
A.1.6.	Úpravy o ostatní nepeněžní operace	0	-13 575
A.*	Čistý peněžní tok z provozní činnosti před zdaněním, změnami pracovního kapitálu a mimořádnými položkami (Z. + A.1.)	259 922	164 535
A.2.	Změny stavu nepeněžních složek pracovního kapitálu (A.2.1. až A.2.4.) Změny stavu nepeněžních složek pracovního kapitálu (A.2.1. až A.2.4.) Změny stavu nepeněžních složek pracovního kapitálu (A.2.1. až A.2.4.)	-12 366	14 367
A.2.1.	Změna stavu pohledávek z provozní činnosti, aktivních účtů časového rozlišení a dohadných účtů aktivních	-27 822	-59
A.2.2.	Změna stavu krátkodobých závazků z provozní činnosti, pasivních účtů časového rozlišení a dohadných účtů pasivních	14 535	15 062
A.2.3.	Změna stavu zásob	921	-636
A.2.4.	Změna stavu krátkodobého finančního majetku nespádajícího do peněžních prostředků a peněžních ekvivalentů	0	0
A.**	Čistý peněžní tok z provozní činnosti před zdaněním a mimořádnými položkami (A.* + A.2.)	247 556	178 902
A.3.	Vyplacené úroky s výjimkou kapitalizovaných úroků	-31 288	-33 664
A.4.	Přijaté úroky	1 999	1 823
A.5.	Zaplacená daň z příjmů za běžnou činnost a za doměrky daně za minulá období	-1 975	-3 121
A.7.	Přijaté podíly na zisku	0	0
A.***	Čistý peněžní tok z provozní činnosti (A.** + A.3. + A.4. + A.5. + A.6. + A.7.) Čistý peněžní tok z provozní činnosti (A.** + A.3. + A.4. + A.5. + A.6. + A.7.)	216 292	143 940

Peněžní toky z investiční činnosti			
B.1.	Výdaje spojené s nabytím stálých aktiv	-42 639	-27 839
B.2.	Příjmy z prodeje stálých aktiv	685	1 172
B.3.	Zápůjčky a úvěry spřízněným osobám	0	0
B.***	Čistý peněžní tok vztahující se k investiční činnosti (B.1. + B.2. + B.3.) Čistý peněžní tok vztahující se k investiční činnosti (B.1. + B.2. + B.3.)	-41 954	-26 667
Peněžní toky z finančních činností			
C.1.	Dopady změn dlouhodobých závazků, popř. takových krátkodobých závazků, které spadají do oblasti finanční činnosti na peněžní prostředky a peněžní ekvivalenty	-223 420	-80 155
C.2.	Dopady změn vlastního kapitálu na peněžní prostředky a peněžní ekvivalenty (C.2.1. až C.2.6.)	-6 408	-5 906
C.2.1.	Zvýšení peněžních prostředků a peněžních ekvivalentů z titulu zvýšení základního kapitálu, ážia, popř. fondů ze zisku včetně složených záloh na toto zvýšení	0	0
C.2.2.	Vyplacení podílu na vlastním kapitálu společníkům	0	0
C.2.3.	Další vklady peněžních prostředků společníků a akcionářů	0	0
C.2.4.	Úhrada ztráty společníky	0	0
C.2.5.	Přímé platby na vrub fondů	-6 408	-5 906
C.2.6.	Vyplacené podíly na zisku včetně zaplacené srážkové daně vztahující se k těmto nárokům a včetně finančního vypořádání se společníky veřejné obchodní společnostia komplementáři u komanditních společností	0	0
C.3.	Čistý peněžní tok vztahující se k finanční činnosti (C.1. + C.2.)	0	0
C.***	Čistý peněžní tok vztahující se k finanční činnosti (C.1. + C.2.)	-229 828	-86 061
Peněžní toky celkem			
F.	Čisté zvýšení, nebo snížení peněžních prostředků (A.*** + B.*** + C.***)	-55 490	31 212
R.	Stav peněžních prostředků a peněžních ekvivalentů na konci účetního období (P. + F.)	147 652	203 142

Přehled o změnách vlastního kapitálu ke dni 31. 12. 2016 (v celých tisících Kč) za kalendářní rok 2016

	Skutečnost v účetním období	
	sledovaném	minulém
A. Základní kapitál zapsaný v obchodním rejstříku (účet 411)		
1. počáteční zůstatek	1 258 375	1 258 375
2. zvýšení		
3. snížení		
4. konečný zůstatek	1 258 375	1 258 375
B. Základní kapitál nezapsaný (účet 419)		
1. počáteční zůstatek	0	0
2. zvýšení		
3. snížení		
4. konečný zůstatek	0	0
C. A.+/-B. se zohledněním účtu 252		
1. počáteční zůstatek A. +/- B.	0	0
2. počáteční zůstatek vlastních akcií a obchodních podílů		
3. zvýšení stavu účtu 252		
4. snížení stavu účtu 252		
5. konečný zůstatek účtu 252	0	0
6. konečný zůstatek A. +/- B. se zohledněním účtu 252	0	0
D. Emisní ážio (účet 412)		
1. počáteční zůstatek	1 444	1 444
2. zvýšení		
3. snížení		
4. konečný zůstatek	1 444	1 444
E. Rezervní fondy (účet 421)		
1. počáteční zůstatek	37 150	35 771
2. zvýšení		1 379
3. snížení		
4. konečný zůstatek	37 150	37 150
F. Ostatní fondy ze zisku (účet 427+423)		
1. počáteční zůstatek	18 937	10 843
2. zvýšení		14 000
3. snížení	-6 408	-5 906
4. konečný zůstatek	12 529	18 937
G. Kapitálové fondy (účet 413)		
1. počáteční zůstatek	26 887	26 887
2. zvýšení		
3. snížení		
4. konečný zůstatek	26 887	26 887

H. Rozdíly z přecenění nezahrnuté do výsledku hospodaření (účty 414 + 418)		
1. počáteční zůstatek	-12 573	-15 378
2. zvýšení	3 099	3 395
3. snížení	-589	-590
4. konečný zůstatek	-10 063	-12 573
I. Zisk účetních období (účet 428 + zůstatek na straně D účtu 431)		
1. počáteční zůstatek	181 572	196 949
2. zvýšení		12 189
3. snížení	-5 107	-27 566
4. konečný zůstatek	176 465	181 572
J. Ztráta účetních období (účet 429 + zůstatek na straně MD účtu 431)		
1. počáteční zůstatek	-5 107	0
2. zvýšení		
3. snížení	5 107	
4. konečný zůstatek	0	0
JII. Jiný výsledek minulých období (účet 426)		
1. počáteční zůstatek	0	0
2. zvýšení		
3. snížení		
4. konečný zůstatek	0	0
K. Zisk / ztráta za účetní období po zdanění	75 109	-5 107
X. Vlastní kapitál celkem		
1. počáteční zůstatek	1 506 685	1 514 891
2. zvýšení	78 208	25 856
3. snížení	-6 997	-34 062
4. konečný zůstatek	1 577 896	1 506 685



Nekonsolidovaná účetní závěrka

1. Charakteristika a hlavní aktivity

Vznik a charakteristika společnosti

Veletrhy Brno, a. s. („společnost“) vznikla 26. listopadu 1999. Hlavním předmětem činnosti společnosti je organizování a pořádání veletrhů.

Vlastníci společnosti

Akcionáři společnosti k 31. prosinci 2016 jsou:

Statutární město Brno 100,0%

Společnost je zapsána v obchodním rejstříku, vedeném Krajským soudem v Brně, oddíl B, vložka 3137.

Sídlo společnosti

Veletrhy Brno, a. s.

Výstaviště 405/1, Pisárky

603 00 Brno

Česká republika

Identifikační číslo

255 82518

Členové představenstva a dozorčí rady k 31. prosinci 2016

Členové představenstva

Ing. Jiří Kuliš (předseda)

Ing. Martin Itterheim (místopředseda)

Ing. Jaroslav Rubeš

Ing. Petr Vokřál

Jiří Švachula

Mgr. Jitka Ivičičová

Martin Říha

Členové dozorčí rady

Ing. Jaroslav Kacer (předseda)

Jana Vaculíková

Ing. arch. Petr Bořecký

JUDr. Michaela Dumbrovská

PhDr. Karla Hofmannová

Změny v obchodním rejstříku

V období od 1. ledna 2016 do 31. prosince 2016 proběhly následující změny v představenstvu a dozorčí radě společnosti:

- Ing. Jaroslav Rubeš byl zvolen do funkce člena představenstva dne 10. března 2016; valná hromada konaná dne 24. června 2016 tuto volbu potvrdila,
- členové představenstva Helmut Winkler, Werner M. Dornscheidt, Erhard Wienkamp a Egbert F. Zündorf a člen dozorčí rady Berhnhard J. Stempfle odstoupili dne 31. března 2016 ze svých funkcí. Představenstvo a dozorčí rada usnesením přijatým mimo zasedání projednaly toto odstoupení a odsouhlasily zánik funkcí jmenovaných osob ke dni 31. březnu 2016,
- Ing. Jiří Kuliš byl na zasedání představenstva dne 15. dubna 2016 zvolen do funkce předsedy představenstva,
- Ing. Martin Itterheim byl na zasedání představenstva dne 15. dubna 2016 zvolen do funkce člena představenstva a současně zvolen do funkce místopředsedy představenstva; valná hromada konaná dne 24. června 2016 tuto volbu do funkce člena představenstva potvrdila; na zasedání konaném dne 26. září 2016 byl Ing. Itterheim opětovně zvolen do funkce místopředsedy představenstva,
- Martin Říha byl zvolen do funkce člena představenstva dne 15. dubna 2016; valná hromada konaná dne 24. června 2016 tuto volbu potvrdila,
- předseda dozorčí rady Bc. Matěj Hollan rezignoval dne 27. září 2016 na svoji funkci člena a předsedy dozorčí rady s tím, že k zániku členství a funkce došlo k 27. říjnu 2016,
- Ing. Jaroslav Kacer byl zvolen do funkce člena dozorčí rady dne 15. dubna 2016; valná hromada konaná dne 24. června 2016 tuto volbu potvrdila; Ing. Kacer byl dne 28. listopadu 2016 zvolen do funkce předsedy dozorčí rady,
- Ing. arch. Petr Bořecký, JUDr. Michaela Dumbrovská a PhDr. Karla Hofmannová byli valnou hromadou konanou dne 4. listopadu 2016 zvoleni do funkce člena dozorčí rady.

V období od 1. ledna 2016 do 31. prosince 2016 proběhly následující změny v akcionářské struktuře společnosti:

Dne 22. prosince 2015 uzavřeli akcionáři Messe Düsseldorf GmbH a statutární město Brno smlouvu nazvanou „Kupní smlouva k akciím Veletrhy Brno, a. s.“, kterou se většinový akcionář Messe Düsseldorf GmbH zavázal oproti uhrazení sjednané kupní ceny převést na statutární město Brno 76.770.000 ks akcií emitovaných Veletrhy Brno, a. s., které drželo na základním kapitálu společnosti Veletrhy Brno, a. s. Převod akcií byl realizován v Centrálním depozitáři cenných papírů dne 31. března 2016.

Dne 4. listopadu 2016 se konala valná hromada společnosti, která rozhodla o přechodu všech ostatních účastnických cenných papírů na většinového akcionáře statutární město Brno. Změna byla zapsána do obchodního rejstříku dne 25. listopadu 2016. Statutární město Brno se stalo jediným akcionářem společnosti Veletrhy Brno, a. s. k 25. prosinci 2016.

2. Zásadní účetní postupy používané společností

(a) Dlouhodobý hmotný a nehmotný majetek

- Za dlouhodobý nehmotný majetek se považuje majetek s dobou použitelnosti delší než jeden rok a od výše ocenění 3 000,00 Kč.
- Dlouhodobý nehmotný majetek se oceňuje pořizovací cenou, odpisy se provádějí do nákladů na základě předpokládané doby životnosti jednotlivých položek majetku.
- Za dlouhodobý hmotný majetek se považuje majetek s pořizovací cenou 3 000,00 Kč a vyšší a dobou použitelnosti delší než jeden rok.
- Dlouhodobý hmotný majetek se oceňuje pořizovací cenou a reprodukční pořizovací cenou. Pořizovací cena zahrnuje cenu pořízení, náklady na dopravu, clo a další náklady s pořízením související. Úroky z úvěrů nejsou součástí pořizovací ceny. Stanovení reprodukční pořizovací ceny vychází z hodnoty majetku obdobného charakteru již evidovaného v souboru majetku.
- Výstavní zařízení v hodnotě do 100,00 Kč je vykázáno jako náklad společnosti v okamžiku pořízení. Výstavní zařízení do pořizovací hodnoty 10 000,00 Kč je vykázáno jako náklad v roce pořízení a v následujících dvou letech formou časového rozlišení.

Výstavní zařízení v pořizovací ceně vyšší než 10 000,00 Kč se považuje za dlouhodobý hmotný majetek, pokud je doba použitelnosti delší než 1 rok. Výjimku tvoří výstavní prvky Octanorm - Doppelform, které se účtují jako výstavní zařízení do 10 000,00 Kč, i když jejich pořizovací cena je vyšší než 10 000,00 Kč.

V následující tabulce jsou uvedeny metody a doby odpisování podle skupin majetku:

Majetek	Metoda	Doba odpisování
Stavby	Lineární	30 - 45 let
Objekty – kulturní památka	Lineární	15 let
Stroje a přístroje	Lineární	4 - 15 let
Automobily	Lineární	4 roky
Inventář	Lineární	2 - 8 let
Výstavní zařízení	Lineární	2 - 5 let
Software, licence, jiný DHM	Lineární	3 - 4 let
Software na zakázku	Lineární	8 let
Oceňovací rozdíl k nabytému majetku	Lineární	15 let

(b) Dlouhodobý finanční majetek

Dlouhodobý finanční majetek tvoří poskytnuté půjčky s dobou splatnosti delší než jeden rok a majetkové účasti v podnicích s podstatným a rozhodujícím vlivem. Majetkové účasti v podnicích, kde účetní jednotka vykonává podstatný či rozhodující vliv, jsou oceněny pořizovací cenou zohledňující případné snížení hodnoty.

(c) Krátkodobé cenné papíry a podíly

Cenné papíry k obchodování a dluhové cenné papíry se splatností do 1 roku držené do splatnosti jsou oceňovány pořizovací cenou. K 31. 12. 2016 společnost nevlastní krátkodobé cenné papíry k obchodování.

(d) Zásoby

Materiál a zboží jsou oceňovány skutečnými pořizovacími cenami s použitím metody aritmetického průměru snížené o vytvořené opravné položky. Pořizovací cena zahrnuje cenu pořízení a přepravné.

(e) Stanovení opravných položek a rezerv

Dlouhodobý hmotný majetek

Společnost tvoří opravné položky k dlouhodobému hmotnému majetku na základě porovnání zůstatkové hodnoty budov a pozemků s jejich tržním oceněním.

Dlouhodobý finanční majetek

Společnost tvoří opravné položky k dlouhodobému finančnímu majetku v konkurzu a likvidaci nebo v případě ostatního dočasného snížení realizovatelné hodnoty.

Pohledávky

Společnost stanoví opravné položky k pochybným pohledávkám na základě vlastní analýzy platební schopnosti svých zákazníků a věkové struktury pohledávek.

Společnost stanoví opravné položky k pohledávkám za Finančním úřadem v Německu na základě nejlepšího odhadu návratnosti požadovaného DPH.

Zásoby

Opravné položky jsou vytvářeny k zásobám s nízkou obrátkou a bez obrátky.

Způsob stanovení opravných položek k majetku:

Opravná položka	Způsob stanovení
Cenné papíry	100% u společností v konkurzu nebo likvidaci
Pohledávky	Dle zákona o rezervách a zákona o účetnictví – nad 360 dní po splatnosti a výše pohledávek do 30 000 Kč do výše 100% – § 8c ZoR 545/2005 – nad 180 dní po splatnosti do výše 100 % – nad 120 dní do 180 dní po splatnosti do výše 50 % – nad 60 dní do 120 dní po splatnosti do výše 30 % – FÚ SRN 40% nominální hodnoty pohledávky
Zásoby	Dle zákona o účetnictví – zásoby s nízkou obrátkou ve výši 50% – zásoby bez obrátky ve výši 90%

Rezervy

Rezerva na audit je tvořena na základě smlouvy.

Rezerva na odměny je k 31. 12. 2016 tvořena na základě analýzy hospodářských výsledků za dané účetní období a průměrných mzdových nákladů včetně nákladů na sociální zabezpečení a zdravotní pojištění dle jednotlivých zaměstnanců.

Dále je rezerva tvořena na ostatní rizika spojená s podnikáním společností (soudní spory).

(f) Přepočty cizích měn

pro přepočet cizí měny na českou měnu ke dni uskutečnění účetního případu používá účetní jednotka pevný měsíční kurz, který je stanoven podle kurzu ČNB k prvnímu pracovnímu dni měsíce, pro přepočet faktury v cizí měně od tuzemského dodavatele používá účetní jednotka kurz dodavatele uvedený na faktuře, k 31. 12. 2016 byly pohledávky a závazky přepočteny kurzem ČNB. Nerealizované kurzové zisky a ztráty jsou zachyceny ve výsledku hospodaření.

(g) Zajišťovací účetnictví a deriváty k obchodování

V souladu s účetními předpisy se společnost rozhodla od 1. ledna 2012 neaplikovat zajišťovací účetnictví pro vykazování dopadů ze zajištění úrokových rizik a to z důvodu současných podmínek na trhu úrokových sazeb a nelineárnosti splátek úvěrů.

Finanční deriváty jsou vykazovány v reálných hodnotách a zisky (ztráty) ze změny jejich reálných hodnot jsou zahrnuty ve výnosech nebo nákladech.

Po ukončení modelu zajišťovacího účetnictví společnost pokračuje v rozpouštění oceňovacích rozdílů z přecenění majetku a závazků do hospodářského výsledku běžného roku v závislosti na realizovaných splátkách úvěru.

(h) Najatý majetek

Společnost účtuje o najatém majetku tak, že zahrnuje leasingové splátky do nákladů rovnoměrně po dobu trvání nájmu. Při ukončení nájmu a uplatnění možnosti odkupu je předmět leasingu zařazen do majetku společnosti v kupní (reprodukční) ceně.

(i) Daň z příjmů

Daň z příjmů za dané období se skládá ze splatné daně a ze změny stavu v odložené dani.

Splatná daň zahrnuje odhad daně vypočtený z daňového základu s použitím daňové sazby platné v první den účetního období a veškeré doměrky a vratky za minulá období.

Odložená daň vychází z veškerých dočasných rozdílů mezi účetní a daňovou hodnotou aktiv a pasiv, případně dalších dočasných rozdílů (daňová ztráta), s použitím očekávané daňové sazby platné pro období, ve kterém bude daňový závazek uplatněn.

0 odložené daňové pohledávce se účtuje pouze tehdy, je-li pravděpodobné, že bude v následujících účetních obdobích uplatněna.

(j) Klasifikace závazků

Společnost klasifikuje část dlouhodobých závazků, bankovních úvěrů a finančních výpomocí, jejichž doba splatnosti je kratší než jeden rok vzhledem k 31. 12. 2016, jako krátkodobé.

(k) Srovnatelné období

Na základě požadavků novely zákona o účetnictví a prováděcí vyhlášky platné od 1. 1. 2016 došlo ke změně vykazování položek rozvahy a výkazu zisku a ztráty. Pro zajištění srovnatelnosti těchto položek s minulým účetním obdobím byly položky rozvahy a výkazu zisku a ztráty za rok 2015 příslušně reklasifikovány. Společnost postupovala v souladu s Českým účetním standardem pro podnikatele č. 024 „Srovnatelné období za účetní období započaté v roce 2016“.

(l) Konsolidace

V souladu s ustanovením § 22aa Zákona o účetnictví je účetní závěrka společnosti a všech jí konsolidovaných účetních jednotek zahrnuta do konsolidované účetní závěrky společnosti „Veletrhy Brno, a. s.“ se sídlem v Brně. Její konsolidovaná účetní závěrka bude zveřejněna v souladu s ustanovením § 21a Zákona o účetnictví. Dále společnost využila volby v § 22 b odst. 2 zákona o účetnictví a sestavuje pouze konsolidovanou výroční zprávu, která obsahuje i veškeré náležitosti vyžadované v případě individuální výroční zprávy.

3. Změna účetních metod a postupů

Společnost v roce 2016 nezměnila účetní metody a postupy.

4. Dlouhodobý majetek

(a) Dlouhodobý nehmotný majetek

	Ocenitelná práva	Software	Ostatní DNM	Nedok. DNM	Celkem
Požizovací cena					
Zůstatek k 1.1.2016	422	150 039	5 478	1 870	157 809
Přírůstky	--	6 984	--	1 786	8 770
Úbytky	--	-15 388	--	--	-15 388
Přeúčtování	--	749	--	-749	--
Zůstatek k 31.12.2016	422	142 384	5 478	2 907	151 191
Oprávkový majetek					
Zůstatek k 1.1.2016	422	134 627	4 128	--	139 177
Odpisy	--	7 840	577	--	8 417
Oprávkový majetek k úbytkům	--	-15 374	--	--	-15 374
Přeúčtování	--	--	--	--	--
Zůstatek k 31.12.2016	422	127 093	4 705	--	132 220
Zůstatková hodnota 1.1.2016	--	15 412	1 350	1 870	18 632
Zůstatková hodnota 31.12.2016	--	15 291	773	2 907	18 971

(b) Dlouhodobý hmotný majetek

	Pozemky	Stavby	Stroje a zařízení	Oceň. rozdíl k nabyt. majetku	Jiný DHM	Nedok. hmotný majetek	Celkem
Požizovací cena							
Zůstatek k 1.1.2016	79 231	3 701 446	491 513	461 512	766	441	4 734 909
Přírůstky	--	11 848	13 806	--	--	2 499	28 153
Úbytky	--	-167	-59 032	--	--	--	-59 199
Přeúčtování	--	19	11	--	--	-30	--
Zůstatek k 31.12.2016	79 231	3 713 146	446 298	461 512	766	2 910	4 703 863
Oprávkový majetek							
Zůstatek k 1.1.2016	--	1 909 006	447 909	435 872	--	--	2 792 787
Odpisy	--	78 045	11 789	25 640	--	--	115 474
Oprávkový majetek k úbytkům	--	-167	-58 354	--	--	--	-58 521
Přeúčtování	--	--	--	--	--	--	--
Zůstatek k 31.12.2016	--	1 986 884	401 344	461 512	--	--	2 849 740
Zůst. hodn. 1.1.2016	79 231	1 792 440	43 604	25 640	766	441	1 942 122
Zůst. hodn. 31.12.2016	79 231	1 726 262	44 954	--	766	2 910	1 854 123

5. Najatý majetek

a) Finanční leasing

Společnost je smluvně zavázána platit leasingové splátky za finanční leasing dopravních prostředků a budovy parkovacího domu následovně:

2016	Leasingové splátky celkem	Zaplaceno k 31.12.2016	Splatno do 1 roku	Splatno od 1 do 5 let	Splatno v následujících letech
Budovy*	367 754	307 493	15 958	44 303	--
Osobní vozy	1 709	1 551	158	--	--
Celkem	369 463	309 044	16 116	44 303	--
2015	Leasingové splátky celkem	Zaplaceno k 31.12.2015	Splatno do 1 roku	Splatno od 1 do 5 let	Splatno v následujících letech
Budovy*	367 406	291 529	15 974	59 903	--
Osobní vozy	2 583	2 045	380	158	--
Celkem	369 989	293 574	16 354	60 061	--

*Částka leasingových splátek celkem v roce 2015 a 2016 se liší, neboť jejich kalkulace je závislá na 6M PRIBORU. V roce 2015 byl ukončen leasing u 2 aut.

b) Operativní leasing

Společnost neměla v roce 2016 ani v roce 2015 operativní leasing.

6. Dlouhodobý hmotný a nehmotný majetek nevykázaný v rozvaze

Majetek neuvedený v rozvaze dle bodu 2 a) je veden v operativní evidenci v pořizovacích cenách 228 594 tis. Kč (2015 – 219 589 tis. Kč).

7. Finanční majetek

Dlouhodobý

Majetkové účasti

	Vlastnický podíl v %	počet akcií	Nominální hodnota akcie v Kč	Celkový zisk (+) ztráta (-) za rok 2016	Vlastní kapitál k 31.12.2016	Požizovací cena	Účetní netto hodnota k 31.12.2016	Účetní netto hodnota k 31.12.2015
ALBERGA, a.s. v likvidaci, v konkurzu	49%	--	--	--	--	20 000	0	0
BRNO INN, a.s.	74,17%	17 800	10 000	5 901	248 405	170 800	170 800	170 800
BVV Brněnské veletrhy a výstavy, spol. s r.o.	100%	--	--	8	148	100	100	100
BVV FAIR TRAVEL s.r.o.	100%	--	--	599	824	620	0	0
CENTREX mezinárodní sdružení	25%	--	--	94	712	22	22	22
EXPO restaurace, a.s.	100%	300	5 000	-36	1 424	2 100	1 200	1 600
Vlečka BVV společnost s ručením omezeným	100%	--	--	53	505	100	100	100
Kongresové centrum Brno, a.s.	66%	66	10 000	-30	1 243	660	660	660
Vystavki Brno, o.o.o.	--	--	--	--	--	--	--	500
Celkem majetkové účasti						194 402	172 882	173 782

V případě účetních závěrek vykázaných v cizí měně jsou údaje uvedené v majetkových účastech přepočteny kurzem ČNB k 31. 12. 2016. S výjimkou BRNO INN, a. s. jsou údaje převzaty z neauditovaných účetních závěrek.

V roce 2016 ani v roce 2015 neměla společnost z dlouhodobého finančního majetku žádný výnos z titulu přijatých dividend.

Adresy sídel ovládaných a řízených osob a účetních jednotek pod podstatným vlivem jsou následující:

ALBERGA, a.s. v likvidaci, v konkurzu: Zeleného 1381/72, Žabovřesky, 616 00 Brno
BRNO INN, a. s.: Křížkovského 496/20, Pisárky, 603 00 Brno
BVV Brněnské veletrhy a výstavy, spol. s r. o.: Výstaviště 405/1, Pisárky, 603 00 Brno
BVV FAIR TRAVEL, s. r. o.: Výstaviště 405/1, Pisárky, 603 00 Brno
CENTREX mezinárodní sdružení: Albertirsai út. 10, Budapest, Maďarsko
EXPO restaurace, a. s.: Výstaviště 405/1, Pisárky, 603 00 Brno
Vlečka BVV společnost s ručením omezeným: Výstaviště 405/1, Pisárky, 603 00 Brno
Kongresové centrum Brno, a. s.: Brno, Výstaviště 405/1, Pisárky, 603 00 Brno

Společnost v prvním čtvrtletí roku 2016 prodala 100% podíl ve společnosti Vystavki Brno, o.o.o.

Jiný dlouhodobý finanční majetek představuje půjčka společnosti BACA Leasing Alfa, s. r. o. ve výši 67 876 tis. Kč (2015 – 62 031 tis. Kč), která bude použita na odkup nemovitosti, která je předmětem finančního leasingu uvedeného v bodě 6 písm. a). Ke konci trvání leasingové smlouvy bude výše půjčky odpovídat zůstatkové hodnotě nemovitosti.

8. Zásoby

Společnost vytvořila opravnou položku k zásobám ve výši 81 tis. Kč (2015 – 51 tis. Kč) z důvodu zboží s nízkou obrátkou a bez obrátky.

9. Pohledávky a závazky z obchodních vztahů

- (a) Krátkodobé pohledávky z obchodních vztahů činí 50 570 tis. Kč (2015 – 41 821 tis. Kč), ze kterých 38 826 tis. Kč (2015 – 28 797 tis. Kč) představují pohledávky po lhůtě splatnosti. Opravná položka k pochybným pohledávkám k 31. prosinci 2016 činila 13 320 tis. Kč (2015 – 12 379 tis. Kč).
- (b) Krátkodobé závazky z obchodních vztahů činí 51 253 Kč (2015 – 29 559 tis. Kč), ze kterých 6 777 tis. Kč představují závazky po lhůtě splatnosti (2015 – 1 303 tis. Kč).

10. Stát – daňové pohledávky

Stát – daňové pohledávky ve výši 15 350 tis. Kč (2015 – 16 177 tis. Kč).

V roce 2015 zahrnují zaplacené zálohy na daň z příjmu právnických osob v ČR ve výši 7 177 tis. Kč, které byly započteny oproti rezervě na daň z příjmu právnických osob v ČR za rok 2015 ve výši 919 tis. Kč, zaplacené zálohy na daň z příjmu právnických osob v Německu ve výši 5 230 tis. Kč, které byly započteny oproti rezervě na daň z příjmu právnických osob v Německu ve výši 3 559 tis. Kč, pohledávky z titulu českého DPH ve výši 4 504 tis. Kč a pohledávky z titulu německého DPH ve výši 3 744 tis. Kč.

V roce 2016 zahrnují přeplatky daně z příjmu v Německu za rok 2015 ve výši 777 tis. Kč, pohledávky z titulu českého DPH ve výši 12 262 tis. Kč a pohledávky z titulu německého DPH ve výši 2 311 tis. Kč.

V souladu s účetními postupy popsány v bodě 2 (e) společnost vytvořila opravnou položku k pohledávkám za Finančním úřadem v Německu na základě nejlepšího odhadu návratnosti požadovaného DPH ve výši 924 tis. Kč (2015 – 1 437 tis. Kč).

11. Krátkodobé přijaté zálohy

Krátkodobé přijaté zálohy představují zaplacené zálohy na projekty následujícího roku ve výši 6 024 tis. Kč (2015 – 15 012 tis. Kč).

12. Náklady příštích období

Náklady příštích období ve výši 26 873 tis. Kč (2015 – 23 203 tis. Kč) zahrnují zejména časové rozlišení nákladů za služby spojené s projekty následujících období.

13. Výnosy příštích období

Výnosy příštích období ve výši 9 157 tis. Kč (2015 – 21 968 tis. Kč) zahrnují zejména časové rozlišení výnosů z projektů následujících období.

14. Deriváty

K 31. 12. 2016 měla společnost otevřeny následující finanční deriváty, jejichž reálná hodnota je vykazována na řádku Jiné dlouhodobé závazky:

Termínovaný obchod	Datum splatnosti	Opční prémie	2016	2015
			Reálná hodnota	Reálná hodnota
Úrokový swap (IRS)	15.12.20	--	-33 494	-47 372
Celkem			-33 494	- 47 372

V souladu s účetními postupy uvedenými v bodě 2 g) byla změna reálné hodnoty úrokového swapu ve výši 13 877 tis. Kč účtována přes výkaz zisku a ztráty, řádek Ostatní výnosy z ostatního dlouhodobého finančního majetku.

Dále byla z důvodu rozpuštění oceňovacích rozdílů v závislosti na realizovaných splátkách úvěru odúčtována z účtu oceňovacích rozdílů ve vlastním kapitálu část přecenění derivátu ve výši 3 099 tis. Kč. Toto odúčtování bylo provedeno přes výkaz zisku a ztráty, řádek Náklady související s ostatním dlouhodobým finančním majetkem.

15. Opravné položky

	Opravná položka k zásobám	Opravná položka k pohledávkám	Opravná položka k finančním investicím	Celkem
Zůstatek k 1.1.2016	51	13 816	21 120	34 987
Tvorba	30	8 573	1 417	10 020
Rozpuštění/použití	--	-8 145	--	-8 145
Zůstatek k 31.12.2016	81	14 244	22 537	36 862

16. Základní kapitál

Základní kapitál v tis. Kč

Zůstatek k 1.1.2016	
125 837 535 akcií na majitele o nominální hodnotě 10 Kč	1 258 375
Zůstatek k 31.12.2016	
125 837 535 akcií na majitele o nominální hodnotě 10 Kč	1 258 375

17. Vlastní kapitál

(a) Vlastní kapitál společnosti

	2015	2016
Základní kapitál	1 258 375	1 258 375
Ážio	1 444	1 444
Ostatní kapitálové fondy	26 887	26 887
Oceňovací rozdíly z přecenění majetku a závazků	-12 573	-10 063
Ostatní rezervní fondy	37 150	37 150
Statutární a ostatní fondy	18 937	12 529
Nerozdělený zisk minulých let	181 572	176 465
Neuhrazená ztráta minulých let	0	0
Výsledek hospodaření účetního období	-5 107	75 109
Vlastní kapitál celkem	1 506 685	1 577 896

(b) Hospodářský výsledek roku 2015

Hospodářský výsledek roku 2015	-5 107
Úhrada z nerozděleného zisku minulých let	5 107

18. Rezervy

	Ostatní rezervy	Rezerva na odměny a odstupné	Rezerva na nevybranou dovolenou	Rezerva na daň z příjmu ČR	Rezerva na daň z příjmů Německo	Celkem
Zůstatek k 1.1.2016	2 350	2 413	1 708	--	--	6 471
Tvorba	946	3 216	1 982	15 562	1 275	22 981
Čerpání	-350	-2 413	-1 708	--	--	-4 471
Rozpuštění	--	--	--	--	--	--
Zůstatek k 31.12.2016	2 946	3 216	1 982	15 562	1 275	24 981

Rezerva na daň z příjmu právnických osob v ČR za rok 2015 ve výši 919 tis. Kč byla spárována se zaplacenými zálohami na daň z příjmu právnických osob ve výši 7 177 tis. Kč je vykázána na řádku Stát – daňové pohledávky.

Rezerva na daně v Německu za rok 2015 ve výši 3 559 tis. Kč byla spárována se zaplacenými zálohami ve výši 5 230 tis. Kč a je vykázána na řádku Stát – daňové pohledávky.

Rezerva na daň z příjmu právnických osob v ČR za rok 2016 ve výši 19 416 tis. Kč byla spárována se zaplacenými zálohami na daň z příjmu právnických osob ve výši 3 854 tis. Kč je vykázána na řádku Rezerva na daň z příjmu.

Rezerva na daně v Německu za rok 2016 ve výši 3 032 tis. Kč byla spárována se zaplacenými zálohami ve výši 1 757 tis. Kč a je vykázána na řádku Ostatní rezervy.

19. Bankovní úvěry

2016	Splatnost	Úrok. sazba	Zůstatek 31.12.2016	Splatno do 1 roku	Splatno od 1 do 5 let	Splatno v násled. letech
Úvěr konsorci- um bank v CZK	15.12.22	3M PRIBOR + marže	565 000	52 000	432 000	81 000
Celkem			565 000	52 000	432 000	81 000
2015	Splatnost	Úrok. sazba	Zůstatek 31.12.2015	Splatno do 1 roku	Splatno od 1 do 5 let	Splatno v násled. letech
Úvěr konsorci- um bank v CZK	15.12.20	3M PRIBOR + marže	389 336	144 336	245 000	--
Celkem			389 336	144 336	245 000	--

Nákladové úroky činily v roce 2016 17 687 tis. Kč.

Popis zástavního případu

Část nemovitého majetku LV 344 věřitel: UniCredit Bank Czech Republic and Slovakia, a. s., 1,28 mld. Kč + přísl.

K části nemovitostí ve vlastnictví společnosti Veletřhy Brno, a. s. zapsaným v katastru nemovitostí vedeným Katastrálním úřadem pro Jihomoravský kraj, Katastrální pracoviště Brno-město, na LV 344, kat. úz. Pisárky, obec Brno, okres Brno-město, bylo smlouvou o zástavě nemovitostí ze dne 30. září 2008 uzavřenou mezi společností Veletřhy Brno, a. s. jako zástavcem a zástavním dlužníkem a UniCredit Bank Czech Republic, a. s., nyní: UniCredit Bank Czech Republic and Slovakia, a. s., jako zástavním věřitelem založeno zástavní právo k zajištění pohledávky zástavního věřitele za zástavcem a zástavním dlužníkem z titulu čerpání úvěru z úvěrové smlouvy ze dne 30. září 2008, na základě které byl společnosti poskytnut úvěr ve výši 1,28 mld. Kč. Účelem předmětného úvěru je jednak refinancování původního úvěru vůči WestLB AG (ve výši 430 mil. Kč), jednak financování výstavby pavilonu P (850 mil. Kč).

Zástavní právo bylo zřízeno k těmto nemovitostem:

pozemkům: parc. č. 2/1, 2/2, 2/3, 6/1, 6/2, 8/1, 8/3, 8/4, 8/5, 8/6, 8/8, 8/9, 12/1, 12/3, 12/4, 16, 17, 18/1, 18/7, 18/8, 18/9, 24/2, 24/26, 24/27, 24/28, 24/29, 24/30, 24/41, 24/43, 24/44, 24/45, 24/47, 24/50, 24/51, 24/52, 24/54, 24/58, 24/59, 24/60, 24/61, 24/69, 26/1, 26/7, 72/5, 77/3, 77/4, 77/9, 77/13, 77/15, 77/16, 79/2, 79/3, 79/4, 79/7, 79/8, 79/9, 79/10, 79/11, 79/12, 79/13, 79/14, 79/15, 79/16, 79/17, 79/18, 79/19, 79/22, 79/23, 80/1, 80/2, 81, 85/1, 85/2, 86/5, 86/9, 86/10, 86/11, 86/15, 86/16, 86/17, 86/18, 86/19, 86/20, 86/27, 86/26, 86/28, 86/29, 86/30, 86/31, 86/32, 86/34, 86/35, 86/42, 86/44, 87/1, 87/2, 89/1, 89/2, 90, 91, 124/1, 124/2, 124/5, 124/6, 124/7, 124/8, 124/9, 124/10, 124/11, 124/12, 124/13, 128/1, 128/2, 129/2, 129/9, 129/11, 129/12, 129/13, 129/14, 135, 138, 139, 142, 144, 145, 146, 147/1, 147/2, 147/3, 147/4, 147/5, 147/6, 147/7, 147/8, 147/9, 149/1, 149/2, 149/3, 150/1, 150/2, 150/3, 150/4, 150/5, 150/6, 150/7, 150/8, 150/9, 150/10, 151/1, 151/8, 151/11, 151/17, 153/1, 153/2, 153/3, 153/4, 153/5, 154/1, 154/2, 154/3, 154/4, 154/5, 156/1, 156/2, 156/3, 156/4, 157, 158, 159/1, 159/2, 159/3, 159/4, 159/5, 159/6, 159/7, 159/8, 160, 166, 168/5, 168/6, 168/7, 168/17, 168/18, 168/19, 168/20, 168/21, 168/22, 168/23, 168/24, 168/25, 168/26, 168/32, 168/33, 168/34, 168/54, 168/55, 168/56, 168/57, 168/58, 168/59, 168/60, 168/61, 168/62, 168/63, 168/64, 168/65, 168/66, 168/72, 168/73, 168/74, 168/75, 168/76, 168/77, 168/78, 168/79, 168/80, 168/84, 168/90, 168/91, 168/92, 168/93, 168/94, 168/95, 168/101, 168/112, 168/113, 2330a budovám na pozemcích: 24/2, 24/68, 24/69, 26/7, 77/15, 77/16, 79/22; 19/1; 24/73, 79/3, 79/23, 80/2, 81; 1; 79/10; 90; 91; 128/1; 129/2; 135; 138; 139; 145; 149/1; 157; 168/6; 168/7; 168/19; 168/20; 168/21; 168/22; 168/23; 13; 22, 128/2, to vše zapsáno na LV č. 344 v katastru nemovitostí vedeném Katastrálním úřadem pro Jihomoravský kraj se sídlem v Brně, katastrální pracoviště Brno-město, pro katastrální území Pisárky, obec Brno, okres Brno-město.

Zástavní právo k zajištění pohledávek, jak výše uvedeno, bylo v souladu s podmínkami výše cit. úvěrové smlouvy rozšířeno smlouvami o zřízení zajištění ze dne 6. května 2009 a dne 27. října 2009 rozšířeno o zástavu následujících nemovitostí:

pozemků parc. č. 1, 2/4, 2/5, 2/6, 2/7, 2/8, 2/9, 3, 4/1, 4/2, 4/3, 4/5, 8/7, 13, 19/1, 19/2, 21, 22, 24/1, 24/56, 24/57, 24/62, 24/68, 24/73, 24/74, 24/75, 24/76, 24/77, 24/78, 24/79, 24/80, 24/81, 24/82, 24/83, 24/84, 24/85, 24/86, 24/87, 24/88, 24/89, 24/90, 24/91, 24/92, 24/93, 24/94, 24/95, 24/96a budovy – bez č. p./č. e., stavba občanského vybavení, na pozemcích parc. č. 24/96, 87/1, 89/1, 3, 151/1, to vše zapsáno na LV č. 344 v katastru nemovitostí vedeném Katastrálním úřadem pro Jihomoravský kraj, Katastrální pracoviště Brno-město, pro katastrální území Pisárky, obec Brno, okres Brno-město.

Část nemovitého majetku LV 344 věřitel: UniCredit Bank Czech Republic and Slovakia, a. s., 1,00 mld. Kč.

K totožné části nemovitostí ve vlastnictví společnosti Veletřhy Brno, a. s. zapsaným v katastru nemovitostí vedeném Katastrálním úřadem pro Jihomoravský kraj, Katastrální pracoviště Brno-město, na LV 344, kat. úz. Pisárky, obec Brno, okres Brno-město, jak výše uvedeno, bylo smlouvou o zástavě nemovitostí ze dne 21. března 2006 uzavřenou mezi společností Veletřhy Brno, a. s. jako zástavcem a zástavním dlužníkem a UniCredit Bank Czech Republic and Slovakia, a. s. jako zástavním věřitelem založeno zástavní právo k zajištění dluhu zástavce vůči zástavnímu věřiteli z titulu čerpání úvěru z úvěrové smlouvy ze dne 21. března 2016, na základě které byl společností Veletřhy Brno, a. s. poskytnut úvěr ve výši 320 mil. Kč. Účelem předmětného úvěru je refinancování podřízené půjčky původního většinového akcionáře Messe Düsseldorf GmbH dle smlouvy ze dne 23. srpna 2000. Vedle zástavního páva byl předmětnou smlouvou založen rovněž zákaz zcizení a zatížení nemovitostí.

Právní účinky vkladu práva do katastru nemovitostí vznikly ke dni 22. březnu 2016.

20. Informace o tržbách

	2016	2015
Tržby z prodeje vlastních služeb a zboží	1 060 230	899 812
Z toho: tuzemsko	736 264	609 926
země EU	291 596	265 597
ostatní země	32 370	24 289
Tržby z finanční činnosti	16 982	31 814

Provozovna Düsseldorf generovala v roce 2016 tržby ve výši 143 032 tis. Kč (2015 – 101 976 tis. Kč).

21. Informace o nakoupených službách

Vykázané služby jsou ve výši 511 131 tis. Kč (2015 – 469 659 tis. Kč). Nejvýznamnější součástí jsou služby realizace stánků 207 595 tis. Kč (2015 – 175 602 tis. Kč), služby informačních systémů 18 644 tis. Kč (2015 – 20 556 tis. Kč), reklama a propagace 40 887 tis. Kč (2015 – 43 449 tis. Kč) a nájemné a půjčovné 43 729 tis. Kč (2015 – 48 572 tis. Kč).

22. Informace o spřízněných osobách

K 31. 3. 2016 došlo k prodeji veškerých akcií, které držela společnost Messe Düsseldorf GmbH ve společnosti Veletrhy Brno, a. s. a k splátce podřízené půjčky. K tomuto datu přestala být společnost Messe Düsseldorf GmbH spřízněnou osobou.

(a) Pohledávky a závazky z obchodních vztahů

V pohledávkách a závazcích z obchodních vztahů, popsaných v bodě 10, jsou obsaženy následující zůstatky účtů týkající se vztahů k podnikům ve skupině:

	Pohledávky k		Závazky k	
	31.12.16	31.12.15	31.12.16	31.12.15
BRNO INN, a.s.	160	369	56	205
BVV FAIR TRAVEL s.r.o.	--	231	--	12
Kongresové centrum Brno, a.s.	--	--	30	30
Centrex mezinárodní sdružení	--	--	24	--
Teplárny Brno, a.s.	--	--	733	--
SAKO Brno, a.s.	4	--	--	--
Dopravní podnik města Brna, a.s.	12	--	--	--
Brněnské vodárny a kanalizace, a.s.	--	--	920	--
Statutární město Brno	--	--	229	--
Celkem	176	600	1 992	247

(b) Dlouhodobé závazky v tis. Kč

	Dlouhodobé závazky k 31.12.2016	Nákladové úroky v roce 2016	Dlouhodobé závazky k 31.12.2015	Nákladové úroky v roce 2015
Messe Düsseldorf GmbH – půjčka	--	-3 295*	388 314	17 431
BVV Brněnské veletrhy a výstavy, spol. s r.o.	151	10	142	10
Celkem	151	-3 285	388 456	17 441

*Uvedená částka -3 295 tis. Kč se skládá z úpravy úroků 2015 dle smlouvy o refinancování ve výši - 6 126 tis. Kč a úroků k 31. 3. 2016 ve výši 2 831 tis. Kč.

(c) Transakce se spřízněnými osobami

	Tržby za rok		Nákupy za rok	
	2016	2015	2016	2015
BRNO INN, a.s.	2 303	3 064	2 983	3 907
BVV FAIR TRAVEL s.r.o.	248	472	2 358	5 082
Kongresové centrum Brno, a.s.	24	24	300	300
Vlečka BVV společnost s ručením omezeným	16	16	290	290
CENTREX mezinárodní sdružení	--	--	219	191
Brněnské komunikace, a.s.	--	--	8	--
Teplárny Brno, a.s.	--	--	25 427	--
SAKO Brno, a.s.	3	--	--	--
Dopravní podnik města Brna, a.s.	10	--	19	--
Brněnské vodárny a kanalizace, a.s.	5	--	10 528	--
Statutární město Brno	1 097	--	7 344	--
Celkem	3 706	3 576	49 476	9 770

(d) Odměny členům orgánů obchodní korporace

	Představenstvo		Dozorčí rada	
	2016	2015	2016	2015
Průměrný počet členů	7	9	5	3
Odměny z titulu výkonu funkce	7 132	10 440	555	382

23. Průměrný počet zaměstnanců a vedoucích zaměstnanců a osobní náklady za rok 2016 a 2015:

2016	Počet	Mzdové náklady	Náklady na sociální zabezpečení a zdravotní pojištění	Sociální náklady
Zaměstnanci	235	98 253	32 691	1 789
Vedoucí zaměstnanci	24	20 129	6 844	188
Celkem	259	118 382	39 535	1 977
2015	Počet	Mzdové náklady	Náklady na sociální zabezpečení a zdravotní pojištění	Sociální náklady
Zaměstnanci	242	93 315	32 059	1 763
Vedoucí zaměstnanci	23	19 512	5 398	168
Celkem	265	112 827	37 457	1 931

24. Závazky ze sociálního zabezpečení a zdravotního pojištění

Závazky ze sociálního zabezpečení a zdravotního pojištění činí 3 863 tis. Kč (2015 – 3 733 tis. Kč). Žádné z těchto závazků nejsou po lhůtě splatnosti.

25. Stát – daňové závazky a dotace

Daňové závazky činí 1 121 tis. Kč (2015 – 1 125 tis. Kč). Žádné z těchto závazků nejsou po lhůtě splatnosti.

26. Daň z příjmů

(a) Splatná

Splatná daň z příjmu zahrnuje rezervu na daň z příjmu 2016 ve výši 19 416 tis. Kč a upřesnění odhadu daně 2015 ve výši -53 tis. Kč, dále odhad daně z příjmu a daně živnostenské 2016 provozovny Düsseldorf ve výši 3 032 tis. Kč a upřesnění odhadu daně 2015 ve výši 70 tis. Kč a 2014 ve výši -447 tis. Kč. (2015 - Splatná daň z příjmů zahrnuje rezervu na daň z příjmu 2015 ve výši 919 tis. Kč a upřesnění odhadu daně 2014 ve výši -92 tis. Kč, dále odhad daně z příjmu a daně živnostenské 2014 provozovny Düsseldorf ve výši 1 354 tis. Kč.)

(b) Odložená

Vykázané odložené daňové pohledávky a závazky

	2016	2015	2016	2015	2016	2015
Dlouhodobý majetek	--	--	-55 260	-49 363	-55 260	-49 363
Pohledávky	825	595	--	--	825	595
Zásoby	15	10	--	--	15	10
Rezervy	1 051	782	--	--	1 051	782
Přecenění majetku a závazků účtované proti vlastnímu kapitálu	2 355	2 945	--	--	2 355	2 945
Ostatní dočasné rozdíly	497	446	--	--	497	446
Odložená daňová pohledávka/ (závazek)	4 743	4 778	-55 260	-49 363	-50 517	-44 585

V souladu s účetními postupy uvedenými v bodě 2 (i) byla pro výpočet odložené daně použita daňová sazba 19 % (2015 - 19 %).

27. Závazky nevykázané v rozvaze

- Žaloba žalobce Českomoravská investiční, a. s. proti žalovaným

a) Veletrhy Brno, a. s.

b) BRNO INN, a. s.

o určení neplatnosti kupní smlouvy ze dne 11. listopadu 2009 a o určení vlastnického práva k nemovitostem.

Jedná se o žalobu minoritního akcionáře BRNO INN, a. s., který napadá prodej pozemků mezi Veletrhy Brno, a. s. jako ovládající osobou BRNO INN, a. s. jako ovládanou osobou. Pozemky jsou situovány v lokalitě hotelu Holiday Inn Brno. Základem argumentace žaloby jsou zejm. tvrzení o vadách znaleckého posudku na určení kupní ceny (nesprávně určená výše kupní ceny) a tvrzení o procedurálních pochybeních na straně ovládané osoby, v důsledku čehož je žalobcem dovozována jím tvrzená neplatnost kupní smlouvy a tudíž i fakt nerealizovaného přechodu vlastnického práva k převáděným nemovitostem z prodávajícího na kupujícího. Spor je veden od r. 2010 (MS v Brně sp. zn. 16 C 31/2010). Spor je veden od r. 2010 u Městského soudu v Brně. Městský soud v Brně žalobu rozsudkem ze dne 18. dubna 2013 zamítl. Žalobce podal proti rozsudku soudu I. stupně odvolání. Krajský soud v Brně rozsudek soudu I. stupně rozsudkem ze dne 5. 3. 2015 potvrdil (KS v Brně č. j. 18 Co 397/2013-360). Žalobce podal proti rozsudku Krajského soudu v Brně dovolání. Nejvyšší soud ČR k dovolání žalobce zrušil rozsudkem ze dne 30. 11. 2016 rozsudky obou soudů nižších instancí a vrátil věc Městskému soudu v Brně k novému projednání. Nejvyšší soud se nezabýval meritem sporu, pouze uložil soudu I. instance, aby opětovně posoudil, zda má žalobce naléhavý právní zájem na podání žaloby.

- Žaloba žalobce Českomoravská investiční, a. s. proti žalovaným

1) Veletrhy Brno, a. s.

2) členové představenstva a dozorčí rady Veletrhy Brno, a. s. a BRNO INN, a. s. k rozhodnému období

o náhradu škody ve výši 15.545.180 Kč.

Jedná se o žalobu minoritního akcionáře BRNO INN, a. s. na náhradu škody proti majoritnímu akcionáři BRNO INN, a. s., členům představenstva a dozorčí rady společnosti Veletrhy Brno, a. s. a členům představenstva a dozorčí rady BRNO INN, a. s. Důvodem podané žaloby je nedodržení postupů předepsaných v koncernovém právu, zejména zneužití vlivu ovládající osoby na osobě ovládané, nevypracování řádné zprávy o propojených osobách, která neobsahuje informaci o tom, že uzavřením kupní smlouvy na pozemky (viz řízení u MS v Brně sp. zn. 16 C 31/2010) vznikla společnosti BRNO INN, a. s. škoda, neplatnost kupní smlouvy a vady znaleckého posudku, který převáděné pozemky oceňoval. Spor je veden od roku 2011 u Krajského soudu v Brně pod sp. zn. 35 Cm 67/2011. Ve věci se v roce 2016 nekonalo soudní jednání.

V souvislosti s výše uvedenými spory nebyly tvořeny žádné rezervy.

28. Pohledávky kryté podle zástavního práva nebo jistěné jiným způsobem (např. ručením)

Společnost neměla v roce 2016 ani v roce 2015 žádné pohledávky kryté podle zástavního práva.

29. Významná následná událost

K datu sestavení účetní závěrky nejsou vedení společnosti známy žádné významné následné události, které by ovlivnily účetní závěrku k 31. prosinci 2016.

Sestaveno dne: 10. 3. 2017

Ing. Jiří Kuliš
předseda představenstva

Ing. Jaroslav Rubeš
člen představenstva





中国-2016捷克布尔诺国际机械工
 CHINA-PARTNER COUNTRY OF INTERNATIONAL ENGINEERING FAIR

主办单位 中国国际贸易促进委员会
 Organizer China Council for the Promotion of International Trade (CCPIT)

承办单位 中国国际商会
 Co-organizer China Chamber of International Commerce (CCOIC)

Aktivity společnosti v oblasti společenské odpovědnosti



Společnost Veletrhy Brno, a.s. řadí mezi své priority kromě veletržního podnikání také společenskou odpovědnost. Společnost vyvíjí veřejně prospěšné aktivity v těchto oblastech:

1. Podpora technického a odborného vzdělávání
2. Podpora sportu a kultury
3. Veřejně prospěšné akce
4. Ochrana životního prostředí
5. Památková péče

Podpora technického a odborného vzdělávání

Podpora technického a odborného vzdělávání vyplývá z předmětu podnikání. Spolupráce s vysokými školami probíhá na několika úrovních – spolupráce při přípravě veletržních akcí, účast v hodnotitelských komisích, prezentace škol na veletržních akcích za zvýhodněných podmínek, poskytování studentských vstupenek, poskytování lektorů pro výuku.

Zlevněné vstupné na veletrhy je poskytováno v rámci podpory odborného vzdělávání také pro studenty odborných škol.

Podpora prezentace neziskových organizací a škol je poskytována na základě smluv s těmito subjekty formou různých slev při účasti na vybraných veletržích. Ve spolupráci s Českou Manažerskou Asociací se společnost podílí na prezentaci projektu technických mateřských školek (Regiontour, MSV).

V rámci prezentace vysokých a středních škol a dalších nekomerčních institucí jsou poskytovány prezentační možnosti za nekomerčních podmínek (transfer technologií, výsledky výzkumu). Společnost podporuje také specializované veletrhy se zaměřením na inovace (Veletrh Věda-Výzkum-Inovace).

Podpora sportu

Podpora sportovních aktivit je řešena poskytnutím nekomerčních podmínek v rámci sportovních veletrhů, ale také nekomerčním poskytnutím prostoru výstaviště pro vybrané sportovní akce v době mimo veletrhy.

Mezi sportovní aktivity v rámci veletrhů patří např. festival Cyklocestování, a podpora běžeckých závodů. V době mimo veletrhy se konal např. Z-cup – největší mládežnický halový turnaj v baseballu v Evropě.

Pro mládežnický golf (pav. H) je každoročně poskytována sleva z nájmu. Pro České firemní hry – Asociace firemních sportů a zdraví byl poskytnut prostor pro konání akce včetně poskytnutí zařízení. Realizováno bylo věcné plnění Kometa Group zapůjčením výstavařského zařízení na Hokejové hry Brno 2016.

Podpora kultury

BVV dlouhodobě podporuje jako partner akce BMUE (Brno - město uprostřed Evropy) vč. Ignis Brunensis a dalších kulturních akcí formou finančního plnění a poskytováním výstavařského zařízení.

BVV také přispívá na konání některých kulturních akcí v prostorách výstaviště formou poskytnuté slevy, např. Koncert Brno Contemporary Orchestra. V roce 2016 byla na základě rozhodnutí představenstva poskytnuta finanční podpora festivalu JAZZFESTBRNO 2016.

Charita, veřejně prospěšné akce

Katolické charismatické konferenci je poskytována sleva oproti komerčním cenám. Fakultní nemocnici u Sv. Anny byl poskytnut finanční dar na zakoupení laserového skenovacího systému.

Věcné předměty byly poskytnuty pro Centrum Kociánka, Český svaz neslyšících sportovců. Věcné plnění (poskytnutí nábytku) bylo poskytnuto pro prezentaci návrhářky Liběny Rochové.

Tvůrčí centrum Duhová včela bylo podpořeno materiálně darováním koberců.

Jako dlouhodobě prospěšná aktivita je finančně podporován Klub seniorů BVV včetně poskytnutí prostor pro členské schůzky.

Ochrana životního prostředí a památková péče

Veletrhy Brno, a.s. se zaměřují na uplatňování environmentální politiky nad rámec povinné legislativy ve všech oblastech své činnosti vč. sběru a třídění odpadů. Společnost je zapojena do systému sdruženého plnění EKOKOM pro zpětný

odběr a využití odpadu z obalů. V rámci nomenklatury veletrhů je věnována pozornost tématice ochrany životního prostředí. Z charakteru podnikatelské činnosti vyplývá minimální zátěž životního prostředí. V rámci možností jsou nakupovány recyklovatelné výrobky.

Velkou pozornost společnost věnuje péči o památkově chráněné objekty v prostorách výstaviště. Společnost každoročně investuje do údržby památkově chráněných objektů řádově miliony korun.

Přehled podpory společnosti v oblasti společenské odpovědnosti

Investice společnosti do aktivit v oblasti společenské odpovědnosti

Oblast aktivit	2016
Podpora technického a odborného vzdělávání a sleva na vstupném	8 421 301 Kč
Podpora sportu	3 209 700 Kč
Podpora kultury	3 155 032 Kč
Charita, veřejně prospěšné akce	603 510 Kč
Ochrana životního prostředí - památková péče	8 710 492 Kč
Celkem	24 100 035 Kč

Celková hodnota aktivit v rámci společenské odpovědnosti dosáhla v roce 2016 více než 24 mil. Kč.

Ocenění společnosti Veletrhy Brno, a.s. v roce 2016

Význam společnosti Veletrhy Brno, a.s. podtrhují také získaná ocenění, která vyjadřují důležitost veletržní činnosti pro široké spektrum průmyslových oborů.

Zlatý Merkur

V květnu převzala společnost Veletrhy Brno, a.s. cenu Hospodářské komory ČR „Zlatý Merkur“, který je udělován významným osobnostem a subjektům za dlouhodobý přínos pro rozvoj podnikání a obchodu v České republice. Veletrhy Brno cenu obdržely za podporu podnikání, řemesel, malých a středních podniků, technického vzdělávání a inovací pořádaním veletržních akcí.

Římský bůh obchodu Merkur je symbolem komorového hnutí po celém světě, tato cena proto překračuje hranice České republiky.

Získané ocenění vyzdvihuje důležitost veletrhu v obchodní a marketingové strategii firem. Představuje klíčový nástroj pro získávání kontaktů, budování obchodních vztahů a prezentaci značky na trzích v České republice i zahraničí.

Brno TOP 100 - Společnost roku 2016

V anketě Brno TOP 100 získaly firmy Veletrhy Brno a Brno Inn prestižní ocenění „Společnost roku 2016“.

Brno TOP 100 je tradiční anketa, v níž obyvatelé Brna dávají své hlasy firmám, které podle jejich názoru významně ovlivňují chod města nebo jsou pro město přínosné.

Vnímání společnosti a ocenění pozitivního přínosu společnosti pro město ze strany jeho obyvatel je výraznou podporou podnikání. Společnost Veletrhy Brno, a.s. si dlouhodobě podpory obyvatel města velmi váží a ocenění v prestižní anketě řadí mezi své největší úspěchy.

Společnost chápe podporu obyvatel jako vzájemný vztah a výrazně se angažuje v oblasti společenské odpovědnosti.



Veletrhy a výstavy v roce 2016

Národní výstava psů	09.-10.01.	Národní výstava psů
Zelená burza	13.01.	Kontraktační burza Svazu školkařů ČR
GO	14.-17.01.	Mezinárodní veletrh průmyslu cestovního ruchu
REGIONTOUR	14.-17.01.	Mezinárodní veletrh turistických možností v regionech
DUO CACIB mezinárodní výstava psů	06.-07.02.	Mezinárodní výstava psů SALIMA - Mezinárodní potravinářské veletrhy
SALIMA	17.-20.02.	Mezinárodní potravinářský veletrh
MBK	17.-20.02.	Mezinárodní veletrh mlynářství, pekařství a cukrářství
INTECO	17.-20.02.	Mezinárodní veletrh zařízení pro obchod, hotely a veřejné stravování
EmbaxPrint	17.-19.02.	Mezinárodní veletrh obalů a tisku
STYL	20.-22.02.	Mezinárodní veletrh módy
KABO	20.-22.02.	Mezinárodní veletrh obuvi a koženého zboží
PRODÍTĚ	03.-06.03.	Veletrh potřeb pro dítě
MOTOSALON 2016	03.-06.03.	Mezinárodní veletrh motocyklů, čtyřkolek, příslušenství a oblečení
AMPER	15.-18.03.	Mezinárodní veletrh elektrotechniky, elektroniky, automatizace, komunikace, osvětlení a zabezpečení (pořadatel Terinvest)
RYBAŘENÍ	17.-20.03.	Prodejní výstava rybářských potřeb
OPTA	18.-20.03.	Mezinárodní veletrh oční optiky, optometrie a oftalmologie
TECHAGRO	03.-07.04.	Mezinárodní veletrh zemědělské techniky
ANIMAL VETEX	03.-07.04.	Mezinárodní veterinární veletrh
SILVA REGINA	03.-07.04.	Mezinárodní lesnický a myslivecký veletrh
BIOMASA	03.-07.04.	Veletrh obnovitelných zdrojů energie v zemědělství a lesnictví
MotorTechna Brno	16.04.	Burza historických vozidel, náhradních dílů a dokumentace, výstava historických automobilů
Stavební veletrhy Brno	20.-23.04.	Stavební veletrh
DSB	20.-23.04.	Dřevo a stavby Brno
MOBITEX	20.-23.04.	Mezinárodní veletrh nábytku a interiérového designu
ANIMEFEST	29.04.-01.05.	Největší český festival japonského komiksu (mangy), animovaného filmu (anime) a moderní japonské kultury
Výroční sjezd České kardiologické společnosti	15.-18.05.	Výroční sjezd České kardiologické společnosti
MINERÁLY BRNO	21.-22.05.	Mezinárodní prodejní výstava minerálů, fosilií, šperků a přírodnin
GRAND PRIX VINEX	21.-22.05.	23. ročník mezinárodní soutěže vín GRAND PRIX VINEX - veřejná ochutnávka soutěžních vín
SDFI	25.05.	Service Delivery Forum International
InDent	26.-28.05.	Mezinárodní dentální veletrh a konference
INTERCANIS	18.-19.06.	Mezinárodní výstava psů
KCHK 2016	06.-10.07.	Katolická charismatická konference
STYL	27.-29.08.	Mezinárodní veletrh módy
KABO	27.-29.08.	Mezinárodní veletrh obuvi a koženého zboží
Zelený svět 2016	09.-10.09.	Zahradnický veletrh
MSV 2016	03.-07.10.	Mezinárodní strojírenský veletrh
IMT 2016	03.-07.10.	Mezinárodní veletrh obráběcích a tvářecích strojů
Automatizace	03.-07.10.	Měřicí, řídicí, automatizační a regulační technika
FOND-EX	03.-07.10.	Mezinárodní slévárenský veletrh
WELDING	03.-07.10.	Mezinárodní veletrh svařovací techniky
PROFINTECH	03.-07.10.	Mezinárodní veletrh technologií pro povrchové úpravy
PLASTEX	03.-07.10.	Mezinárodní veletrh plastů, pryže a kompozitů
MotorTechna Brno	15.10.	Burza historických vozidel, náhradních dílů a dokumentace, výstava historických automobilů
Kongres Medical Summit Brno	17.-22.10.	
GAUDEAMUS	01.-04.11.	Evropský veletrh pomaturitního a celoživotního vzdělávání
Caravaning Brno	03.-06.11.	Mezinárodní výstava karavanů a obytných automobilů
SPORT Life	04.-06.11.	Veletrh sportovních potřeb a volnočasových aktivit
IN-JOY	04.-06.11.	Festival zábavy
Dance Life Expo	04.-06.11.	Dance show & trade event
MINERÁLY BRNO	19.-20.11.	Mezinárodní prodejní výstava minerálů, fosilií, šperků a přírodnin
VSSOU	25.-26.11.	Veletrh středních škol
VÁNOČNÍ TRHY	09.-18.12.	Vánoční trhy
EDEN 3000	2.1.-30.12.	Centrum vzorových domů, Vzorkovna stavebních materiálů, poradenské centrum.

Nejvýznamnější hostující akce v roce 2016

Akce	Termín	Charakter akce	Veřejnost Ano/Ne
Indoor Golf	leden-březen	Sportovní	Ano
Firemní akce Redhad	8.1.	Firemní, společenské akce	Ne
Zelená burza	13.1.	Hostující akce, veletrh	Ne
Firemní akce Lidl	23.1.	Firemní, společenské akce	Ne
Konference ČP	27.-28.2.	Kongres, konference	Ne
Firemní den Brněnka	9.3.	Hostující akce, veletrh	Ne
Veletrh VVVI	9.-11.3.	Hostující akce, veletrh	Ano
Firemní akce Oriflame	17.3.	Kongres, konference	Ne
Firemní akce OVB	14.4.	Kongres, konference	Ne
MotorTechna (Veterán Auto Moto Club)	16.4.	Hostující akce, veletrh	Ano
Veletrh JOB IT	19.4.	Hostující akce, veletrh	Ano
Firemní akce Ptáček	19.-23.4.	Firemní, společenské akce	Ne
Brněnské onkologické dny	27.-29.4.	Kongres, konference	Ne
Animefest	29.4.-1.5.	Firemní, společenské akce	Ano
Majáles	6.5.	Koncert, hudební produkce	Ano
Výroční sjezd ČKS	15.-18.5.	Kongres, konference	Ne
Koncert BCO	2.6.	Koncert, hudební produkce	Ano
Meeting KDU-ČSL	4.6.	Firemní, společenské akce	Ano
MMK Škoda-Auto	14.-15.6.	Kongres, konference	Ne
25. Výroční společnosti Wärme	16.6.	Firemní, společenské akce	Ne
Koncert Lucie	24.6.	Koncert, hudební produkce	Ano
Charismatická konference	6.-10.7.	Kongres, konference	Ano
LyoExpo	30.7.	Firemní, společenské akce	Ne
Zelený svět 2016	9.-10.9.	Hostující akce, veletrh	Ano
Internistický kongres	21.-24.9.	Kongres, konference	Ne
Radiologický kongres	12.-14.10.	Kongres, konference	Ne
MotorTechna (Veterán Auto Moto Club)	15.10.	Hostující akce, veletrh	Ano
Konference Tesco	18.-19.10.	Kongres, konference	Ne
Firemní den Brněnka	19.10.	Hostující akce, veletrh	Ne
Firemní den Hawle	19.-20.10.	Hostující akce, veletrh	Ne
Firemní den HP Tronic	27.10.	Hostující akce, veletrh	Ne
Indoor Golf	listopad-prosinec	Sportovní	Ano
Gaudeamus	1.-4.11.	Koncert, hudební produkce	Ano
Hip hop rap koncert	11.11.	Koncert, hudební produkce	Ano
Kongres ČAVLMZ	12.-13.11.	Kongres, konference	Ne
Firemní akce MAN	14.-16.11.	Firemní, společenské akce	Ne
VSSOU	25.-26.11.	Hostující akce, veletrh	Ano
Z-Cup (Malá baseballová liga)	26.-27.11.	Sportovní	Ano
Ples VUT	2.12.	Firemní, společenské akce	Ano
Firemní akce Homecredit	2.12.	Firemní, společenské akce	Ne
Výstava drobného zvířectva	3.-4.12.	Hostující akce, veletrh	Ano
Firemní akce Tyco	15.12.	Firemní, společenské akce	Ne
Společenský večer PP&M	15.12.	Firemní, společenské akce	Ano
Balet Romeo a Julie	15.12.	Koncert, hudební produkce	Ano



Podnikatelský záměr společnosti Veletrhy Brno, a.s. na rok 2017



Podnikatelský záměr společnosti Veletrhy Brno, a.s. na rok 2017

Postavení a zaměření Veletrhů Brno, a.s. v kontextu ekonomického vývoje a vývoje veletrhů

Veletržní průmysl se aktuálně nachází v příznivějším období ekonomického růstu, což se pozitivně odráží v klíčových veletržních projektech. Ekonomická situace se projevuje na ochotě firem investovat do marketingových aktivit. Podnikatelský záměr 2017 vychází z předpokladu pokračujícího oživení ekonomiky a zvýšeného zájmu o prezentaci na veletrzích, které i přes nástup elektronické komunikace zůstávají základním marketingovým nástrojem komunikace „tváří v tvář“. Tuto pozitivní prognózu dokazuje silná poptávka po účasti na vedoucích oborových veletrzích ve světě i v ČR.

Česká ekonomika bude podle odhadů ČNB a Evropské komise pokračovat i v letech 2016–2017 ve zdravém hospodářském růstu, který je podporován zvýšenou spotřebou domácností, nízkými úroky spotřebitelských úvěrů, vývozem a vládními investicemi. Růst české ekonomiky se v letech 2016–2017 má pohybovat na 2 – 3%.

Statistické ukazatele českého veletržního průmyslu (proňatá výstavní plocha, počet vystavovatelů a návštěvníků) od roku 2014 přiblížily hodnotám před ekonomickou krizí. Některé veletržní akce, pořádané v České republice v roce 2016, zaznamenaly historicky rekordní ukazatele (Techagro) nebo nejlepší ukazatele od roku 2008 (MSV, Motosalon, Amper).

Pozitivní trend zaznamenala statistika počtu návštěvníků veletrhů. Veletržní a výstavní akce v ČR navštívilo nejvíce návštěvníků od roku 2004. Pozitivní trendy sledovaných ukazatelů potvrzují konkurenceschopnost veletrhů vůči ostatním marketingovým nástrojům. Podle průzkumů mezi vystavovateli průmyslových veletrhů je veletrh považován za nejdůležitější marketingový a prodejní nástroj. Stabilitu vykazují zejména odborné oborové B2B veletrhy, což potvrzuje správnost orientace Veletrhů Brno na tento segment.

Podle pravidelného průzkumu „UFI Exhibition Industry Barometer“ potvrzují evropské veletržní správy návrat na předkrizovou úroveň a stoupající zájem vystavovatelů o premiérové B2B akce. Většina organizátorů očekává růst i v dalším období. Jako největší možná rizika pro odvětví organizátoři veletrhů a kongresů identifikovali vývoj domácí a evropské ekonomiky, globalizační vlivy, konsolidaci a koncentraci firem, konsolidaci a koncentraci veletrhů, veletržní konkurenci a bezpečnost. Vliv internetu a mobilních aplikací na veletrhy není chápán v negativním smyslu a jako konkurence veletrhů. Pouze 5 – 10%

organizátorů veletrhů na světě považuje internet za současnou a budoucí hrozbu. Průzkum potvrzuje, že veletrh je svou podstatou jedinečný marketingový a obchodní nástroj. Vliv digitalizace na veletrhy je však patrný a projevuje se spíše pozitivně v propojení veletržních služeb s digitálním prostorem.

Z orientace české ekonomiky na export vyplývá nutnost posilování tuzemských veletrhů i na podporu vývozu, tj. jako proexportní platformy, byť tato role nebývá vždy pochopena.

Role veletrhů se liší dle jednotlivých oborů. Zatímco technologické obory, strojní zařízení nemají jinou prezentační platformu, některé obory, jako např. IT nebo spotřební zboží, využívají z větší části jiných marketingových nástrojů. Účasti na veletrzích ovlivňuje faktor globalizace, kdy rozhodnutí o účasti, resp. neúčasti na veletrhu, jsou činěna v zahraničních firemních centrálních bez ohledu na potřeby lokálního trhu.

Podnikatelská filozofie společnosti vychází nadále z pořádání oborových mezinárodních veletrhů zaměřených na odbornou veřejnost, což předpokládá udržení a rozšiřování portfolia veletržních akcí, včetně obnovení některých veletržních titulů v roce 2017. Propojení veletrhů a digitalizace, včetně digitálního prostředí, které nabízí BVV zákazníkům, představuje příležitost dalšího zvýšení tržeb. Důležitým pilířem podnikání společnosti je výstavářská činnost a zajišťování dalších technických služeb. Neodmyslitelnou součástí činnosti je výstavářský servis pro Messe Düsseldorf. Ve spolupráci s městem Brnem budou hledány další formy vhodného využití výstaviště v neveletržních obdobích, která nekolidují s přípravou a demontáží stávajících veletržních, kongresových a jiných nasmlouvaných akcí.

Podnikatelský záměr společnosti Veletrhy Brno, a.s. na rok 2017

Cíle a priority BVV pro rok 2017

Základní cíle společnosti

Veletrhy Brno dlouhodobě udržují vedoucí postavení mezi veletržními správami regionu střední Evropy. Základním cílem je posilování tohoto postavení na relevantním trhu nejen v rámci ČR, ale na trhu střední Evropy.

Dlouhodobým cílem společnosti je tematické rozšiřování a rozvoj portfolia stávajících vlastních a hostujících veletržních projektů, jehož základem jsou odborné B2B veletrhy. Kromě vlastních veletrhů je kladen důraz na efektivní využití kapacity výstaviště pro hostující akce, výstavní akce organizované jinými subjekty, kongresové a firemní akce, filmové a hudební produkce, sportovní a další komerční akce.

Z hlediska podnikatelské činnosti představují významný pilíř činnosti a tržeb společnosti také technické výstavářské služby spojené s realizací veletrhů, kongresů, výstav a firemních akcí v tuzemsku a zahraničí. Cílem je zvyšování podílu tržeb na trhu, zvyšování rentability této činnosti a vyhledávání nových příležitostí i mimo oblast veletrhů.

Obchodní strategie

Tržní pozice

- Posilování tržní pozice společnosti Veletrhy Brno a.s. jako vedoucí veletržní správy v ČR/SR a středoevropském regionu, rozšiřováním portfolia veletržních témat.
- Posílení pozice BVV jako významné výstavářské firmy na českém a evropském trhu včetně pozice dodavatele výstavářských služeb pro Messe Düsseldorf.

Rozvoj stávajícího portfolia veletržních akcí

- Posílení mezinárodnosti a pro-exportního charakteru stěžejních B2B veletrhů (MSV, IDET, Wood-tec, Stainless, Styl/Kabo, TECHAGRO, Stavebního veletrhu Brno vč. hostující akce AMPER).
- Rozvoj veletrhů dle vývoje průmyslových oborů a jejich nových potřeb prezentace.
- Internacionalizace veletrhů na straně odborných návštěvníků.
- Zvyšování hodnoty veletrhu prostřednictvím digitalizace.

Rozšíření portfolia a vystavovatelů na veletržích

- Ve spolupráci s příslušnými oborovými svazy opětovně zařazení dříve úspěšných titulů, které se z ekonomických důvodů v období hospodářské recese nekonaly.
- Profesionalizace a internacionalizace Stavebního veletrhu.
- Oslovení nově vzniklých firem a získání „staronových“ vystavovatelů, kteří se v krizových letech veletrhů neúčastnili.
- Testování nových konferenčních a veletržních témat.

Využití výstaviště v neveletržních obdobích

- Další využívání multifunkčního prostoru výstaviště pro kongresové akce – nově vznikající či střídající místo svého konání.
- Akvizice nových zákazníků pro firemní a kulturní akce (agentury, velké společnosti).
- Vyhledávání nových příležitostí v oblasti pořádání eventů jako rychle rostoucího segmentu na trhu ČR.
- Nabídka pro Světový kongres ohňostrojců (World Fireworks Symposium) v roce 2018 a na uspořádání výstavy k 100. výročí založení Československa – CS EXPO Brno 2018.
- Akce se zaměřením na širokou veřejnost za podpory města Brna (VystecFest, hudební akce, festivaly, letní kino na výstavišti, vánoční trh).
- Další akvizice v oblasti filmových produkcí, vč. natáčení komerčních reklam, spolupráce s ČT.

Marketingová strategie

Marketingová strategie společnosti se opírá o spolupráci s oborovými svazy, hospodářskými institucemi a klíčovými vystavovateli v tuzemsku a zahraničí. Společnost je členem veletržních asociací UFI, CEFA, CENTREX, SOVA, SP ČR, HK ČR, udržuje vlastní zastupitelskou síť v zahraničí, spolupracuje s bilaterálními obchodními komorami, zastupitelskými úřady, kancelářemi CzechTrade a dalšími subjekty.

V rámci spolupráce s oborovými svazy jsou organizovány výstavní výbory veletržních projektů, které určují koncepční tematické směřování akce. Potřeby zákazníků, vystavovatelů a návštěvníků jsou pravidelně ověřovány na základě marketingových průzkumů dle jednotlivých projektů.

Firemní marketing se musí nadále soustředit na podporu veletrhu jako marketingového nástroje, tj. významu komunikace „tváří v tvář“ a obchodních přínosů účasti na veletržích. Veletržní projekty jsou podporovány propojením cílových skupin návštěvníků s vystavovateli formou matchmakingu, propojením komunikace veletrhů s marketingovou komunikací vystavovatelů (crossmarketing). Důležitá zůstává účast tuzemských a zahraničních osobností oboru a politických osobností, vládních představitelů, kterou účastníci veletrhu očekávají a oceňují.

V komunikaci společnosti bude posíleno využívání digitálních médií, zejména sociálních sítí.

Veletržní projekty 2017

Veletržní projekty jsou základem podnikání společnosti. Veletržní portfolio společnosti se opírá o nosné každoroční projekty, pro naplnění strategických cílů jsou však důležité i další specializované veletrhy a akce s rozvojovým potenciálem.

Podnikatelský záměr společnosti Veletrhy Brno, a.s. na rok 2017

Nosné projekty 2017

- MSV, TRANSPORT A LOGISTIKA
- IDET/PYROS/ISET
- STAINLESS
- STYL a KABO
- WOODTEC
- MOTOSALON
- AMPER (hostující akce, pořadatel Terinvest Praha)

Projekty s rozvojovým potenciálem

Veletrhy, které mají potenciál dalšího růstu, např. nové projekty, které budují vlastní značku, projekty, které mají potenciál oslovit nové cílové skupiny nebo projekty, rozšířené o nové oborové zaměření.

- OPTA
- STAVEBNÍ VELETRHY
- SPORT Life, Caravaning Brno
- InDENT
- IN-JOY – Festival for you – festival pro mladé
- GO a REGIONTOUR
- Národní výstava hospodářských zvířat a Animal Tech
- Národní výstava myslivosti,
- Natur Expo Brno 2017

Veletrh udržitelného života v krajině, tedy údržba a ochrana. Platforma pro komplexní řešení aktuálních témat v oblasti udržitelnosti krajiny. Součástí výstavy budou odborné konference a semináře, prezentace realizovaných a plánovaných projektů.

- URBIS
Veletrh chytrých řešení pro města a obce včetně konference Czech Smart 2017 - Touch the Future, který bude konán souběžně se Stavebními veletrhy

Výstavba expozic v areálu BVV

Výstavba expozic při akcích konaných ve vlastním areálu je jedním z pilířů podnikání společnosti. Činnost je prováděna z vlastního výstavářského zařízení v součinnosti se smluvními dodavateli montážních, řemeslných, grafických a jiných prací.

Realizace výstavby expozic je zajišťována:

- výstavbou expozic z balíčkových řešení objednávaných společně s plochou,
- výstavbou expozic z Konfigurátoru na bázi elektronické objednávky a následné úpravy,
- realizací opakovaných expozic na bázi dlouhodobých víceletých smluv a uskladněných atypických prvků,
- realizací opakovaných expozic s úpravami na základě uskladněných atypických částí expozice na základě jednorázové smlouvy o dílo,
- vítězstvím ve výběrových řízeních vystavovatelů pro více zakázek současně (období 1 až 3 roky).

Výstavba expozic mimo areál BVV

Cílem akvizičního procesu zajištění výstavby expozic mimo areál BVV je zaměření na vystavovatele účastníků se veletrhů v areálu BVV i na individuální poptávky firem vystavujících pouze v zahraničí. Současně jsou realizovány dodávky výstavářských služeb přes pobočku Veletrhy Brno, a.s. v Düsseldorfu, která je smluvním partnerem Messe Düsseldorf. V rámci vystoupení Messe Düsseldorf z akcionářské struktury byla dojednána smlouva zajišťující dodávky pro MD do roku 2021.

Cílem v teritoriu Rusko je realizace výstavby italské účasti na veletrhu CPM Moskva (I a II) a dodávky pro německé agentury či výstavářské firmy na zahraničních veletrzích.

Součástí služeb v zahraničí jsou projekty kolektivních účastí českých firem na zahraničních veletrzích podporovaných MPO (program oficiálních účastí MPO) a kolektivních či individuálních účastí vystavovatelů na zahraničních veletrzích.

Realizace výstavby u jednotlivých zakázek je stejně, jako v případě výstavby v areálu, zajištěna zčásti dlouhodobými smlouvami a zčásti úspěchem v soutěžích na realizátory expozice. Dlouhodobá smlouva na zajištění výstavby expozic je uzavřena pro pobočku v Düsseldorfu s platností do 2016 s opcí každoročního obnovení. Společnost Vystavka Brno o.o.o. je zahrnuta mezi preferované dodavatele.

Záměry pro výstavbu expozic mimo areál BVV:

- udržení pozitivního trendu výstavby kójeových a částečně atypických expozic v rámci služeb pro Messe Düsseldorf (Düsseldorf, CPM Moskva),
- realizace mimoareálových zakázek s potenciálem ekonomické výtěžnosti a obchodním potenciálem pro areálové veletrhy,
- aktivní včasná akvizice nových zákazníků na mimoareálových veletrzích ČR a v zahraničí,
- optimalizace využití dodavatelů při zakázkách v zahraničí (kvalita),
- zvýšení počtu výstavby expozic mimo areál BVV (Praha, zahraničí) v termínech mimo špičkové vytížení na areálových veletrzích,
- realizace vybraných oficiálních účastí České republiky na zahraničních veletrzích (pro MZE, MPO a další ministerstva),
- realizace kolektivních účastí na zahraničních veletrzích,
- udržení a rozšíření postavení vůči ŠKODA AUTO jako dodavatele eventů a technického zázemí, včetně výstavních expozic,
- navazování partnerských vazeb se zahraničními agenturami (účast na Euroshop Düsseldorf).

Zastoupení Messe Düsseldorf

BVV vykonává dlouhodobě zastoupení pro Messe Düsseldorf v České republice (akvizice vystavovatelů, návštěvníků, mediální podpora, organizace kolektivních účastí prostřednictvím MPO apod.) na provizní bázi.

Pronájmy a služby pro hostující akce

Krátkodobé pronájmy pro hostující akce jsou integrální součástí kalendáře BVV. Pomocí marketingové kampaně „nejlepší-prostor.cz“ bude brněnské výstaviště nadále představováno jako multifunkční prostor pro kulturní, sportovní, firemní a hostující akce.

Hlavní cíle pro rok 2017:

- úzká spolupráce s majoritním akcionářem – využívání areálu pro akce organizované a podporované MMB,
- nabídka full servisu pro organizátory eventů (zajištění akcí, vč. návrhu dispozičního řešení, cateringu, ubytování, technického zázemí),
- získání nových hostujících akcí.

Smluvně dojednané hostující akce, kongresy, konference a eventy:

- AMPER – Mezinárodní veletrh elektrotechniky, elektroniky, automatizace, komunikace, osvětlení a zabezpečení
- Gaudeamus – Evropský veletrh pomaturitního a celoživotního vzdělávání
- Zelený svět
- VSSOU – Veletrh středních škol, učilišť
- Veletrh VVVI (věda, výzkum, inovace)
- Majáles – tradiční studentské oslavy jara
- Výroční sjezd České kardiologické společnosti
- Brněnské onkologické dny
- Křesťanská charismatická konference
- Sjezd ČSSD
- Management Meeting Conference ŠKODA AUTO a.s.
- Obchodní konference České pojišťovny

Pronájem prostor – dlouhodobé pronájmy nemovitého majetku

Pronájmy nemovitého majetku jsou významnou a nedílnou součástí obchodní činnosti společnosti Veletrhy Brno, a.s. v rámci doplňkových obchodních aktivit. Činnost je z obchodního hlediska významným nositelem zisku (po odečtení nákladů).

Struktura dlouhodobých pronájmů nemovitého majetku:

- pronájem vlastních prostor (kanceláře, výrobní a skladové prostory, Expoparking),
- pronájmy Kongresového centra.

Ubytování

- Důležitá součást tržeb společnosti a vystavovatelského servisu v oblasti zprostředkování ubytování na základě provizních smluv.
- Rozšíření služeb o zprostředkování ubytování v zahraničí – převzetí činnosti po dceřiné společnosti BVV Fair Travel.

Prodejní sklady

- Prodej použitého výstavářského zařízení, koberců a materiálu.



BVV Team 2016



Veletrhy Brno, a.s.

Výstaviště 1
603 00 Brno
Česká republika

tel.: +420 54115 1111
fax: +420 54115 3070
email: info@bvz.cz
www.bvz.cz